

Educação Médica

Ensino da ética e Bioética

ÉTICA é um conjunto de conhecimentos extraídos da investigação do comportamento humano ao tentar explicar as regras morais de forma racional, fundamentada, científica e teórica. É uma reflexão sobre a moral.

Moral é o conjunto de regras aplicadas no cotidiano e usadas continuamente por cada cidadão. Essas regras orientam cada indivíduo, norteando as suas ações e os seus julgamentos sobre o que é moral ou imoral, certo ou errado, bom ou mau.

Códigos de Ética Profissional (Médica): Instrumento de controle da conduta moral com base no comportamento ético-profissional e mecanismos de fiscalização. São regras que explicitam direitos e deveres.

Um código profissional representa uma declaração articulada do papel moral dos membros da profissão, e é nesse sentido que os padrões profissionais se distinguem dos padrões impostos por instituições externas tais como governos (embora suas normas algumas vezes se sobreponham e coincidam).

Beauchamp e Childress

Profissão Médica: profissão douta, onde o conhecimento fundamental do profissional deriva de um treinamento supervisionado muito de perto, e o profissional é alguém que presta serviço a outros.

Bioética: é o estudo sistemático das dimensões morais - incluindo visão moral, decisões, conduta e políticas - das ciências da vida e atenção à saúde, utilizando uma variedade de metodologias éticas em um cenário interdisciplinar.

Reich WT

Princípios:

Não maleficência:

Beneficência

Respeito à autonomia

Justiça

Beauchamp e Childress

Não maleficência:

Não podemos causar danos

Devemos impedir que ocorra danos

Devemos eliminar os danos

Devemos promover o bem

Os deveres **prima facie** são obrigações que devem ser cumpridas a não ser que conflitem, numa situação determinada, com outra obrigação igual ou mais forte.

Distinções tradicionais e as regras de não tratamento:

Distinções tradicionais e as regras de não tratamento:

Rejeição e a interrupção de um suporte de vida

Distinções tradicionais e as regras de não tratamento:

Rejeição e a interrupção de um suporte de vida

Tratamento comum e tratamento heróico

Distinções tradicionais e as regras de não tratamento:

Rejeição e a interrupção de um suporte de vida

Tratamento comum e tratamento heróico

Tecnologias de suporte x tecnologias

Distinções tradicionais e as regras de não tratamento:

Rejeição e a interrupção de um suporte de vida

Tratamento comum e tratamento heróico

Tecnologias de suporte x tecnologias
médicas

Distinções tradicionais e as regras de não tratamento:

Rejeição e a interrupção de um suporte de vida

Tratamento comum e tratamento heróico

Tecnologias de suporte x tecnologias médicas

Efeitos visados x previstos (duplo efeito)

**Distinções tradicionais e as regras de não
tratamento:**

Rejeição e a interrupção de um suporte de vida

Tratamento comum e tratamento heróico

Tecnologias de suporte x tecnologias
médicas

Efeitos visados x previstos (duplo efeito)

Beneficência: quer dizer fazer o bem. De uma maneira prática, isto significa que temos a obrigação moral de agir para o benefício do outro. Este conceito, quando é utilizado na área de cuidados com a saúde, que engloba todas as profissões das ciências biomédicas, significa fazer o que é melhor para o paciente, não só do ponto de vista técnico-assistencial, mas também do ponto de vista ético. É usar todos os conhecimentos e habilidades profissionais a serviço do paciente, considerando, na tomada de decisão, a minimização dos riscos e a maximização dos benefícios do procedimento a realizar.

Respeito à autonomia:

Autonomia é a capacidade de uma pessoa para decidir fazer ou buscar aquilo que ela julga ser o melhor para si mesma. Para que ela possa exercer esta autodeterminação são necessárias duas condições fundamentais:

- a) capacidade para agir intencionalmente, o que pressupõe compreensão, razão e deliberação para decidir coerentemente entre as alternativas que lhe são apresentadas;
- b) liberdade, no sentido de estar livre de qualquer influência controladora para esta tomada de posição.

Respeito à Autonomia significa ter consciência deste direito da pessoa de possuir um projeto de vida próprio, de ter seus pontos de vista e opiniões, de fazer escolhas autônomas, de agir segundo seus valores e convicções.

O consentimento e a recusa ao longo do tempo

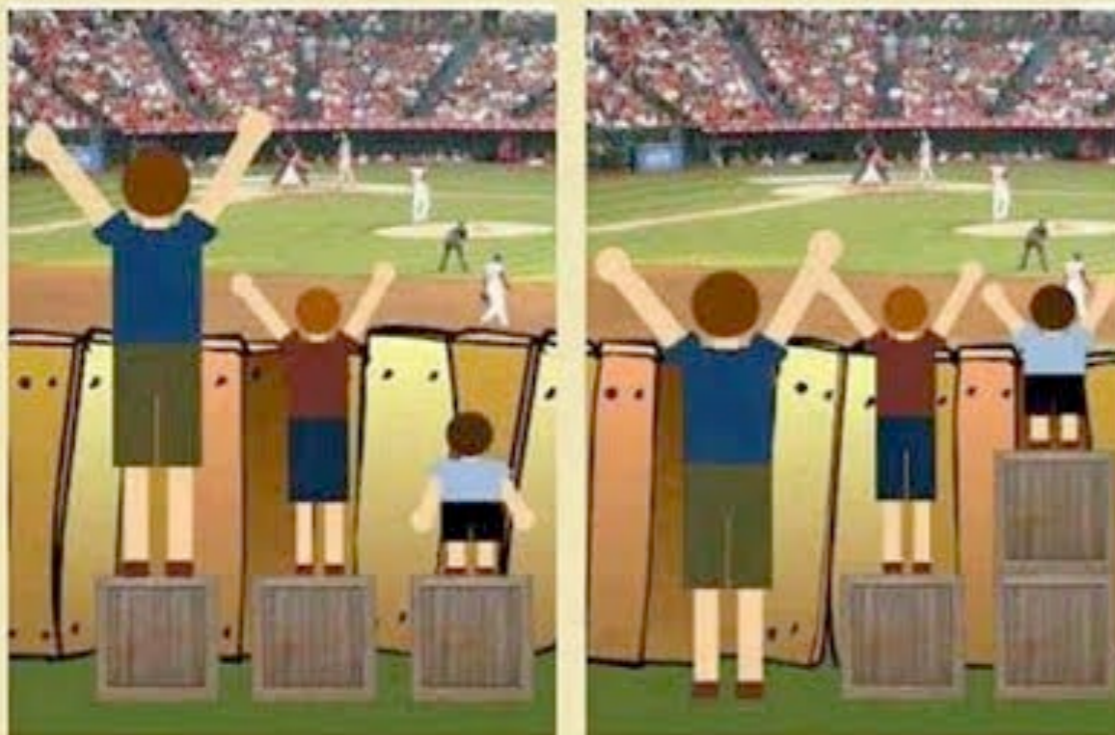
Decisões autônomas que antecipam períodos de incapacidade (diretrizes antecipadas da vontade)

Problemas relacionados à continuidade e à identidade pessoal.

Consentimento informado é uma decisão voluntária, verbal ou escrita, protagonizada por uma pessoa autônoma e capaz, tomada após um processo informativo, para a aceitação de um tratamento específico ou experimentação, consciente de seus riscos, benefícios e possíveis consequências

Justiça: A ética biomédica tem dado muito mais ênfase à relação interpessoal entre o profissional de saúde e seu paciente, onde a beneficência, a não maleficência e a autonomia têm exercido um papel de destaque, ofuscando, de certa maneira, o tema social da justiça. Justiça está associada preferencialmente com as relações entre grupos sociais, preocupando-se com a equidade na distribuição de bens e recursos considerados comuns, numa tentativa de igualar as oportunidades de acesso a estes bens.

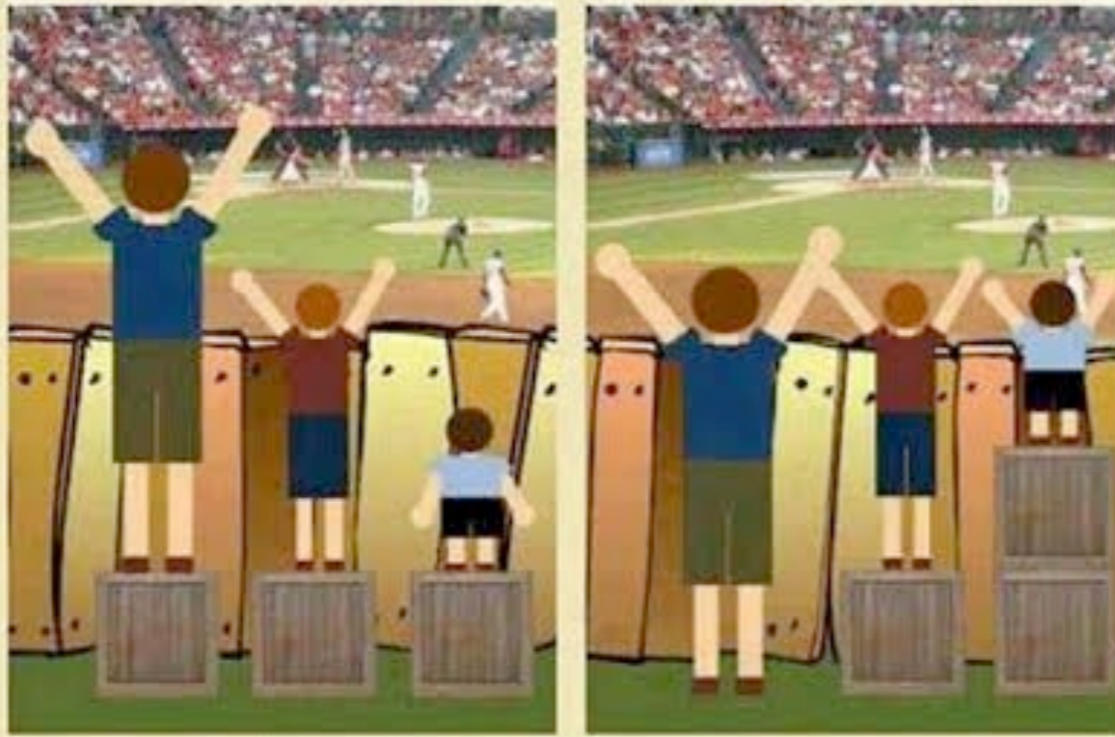
IGUALDADE NÃO SIGNIFICA JUSTIÇA



IGUALDADE

JUSTIÇA

IGUALDADE NÃO SIGNIFICA JUSTIÇA

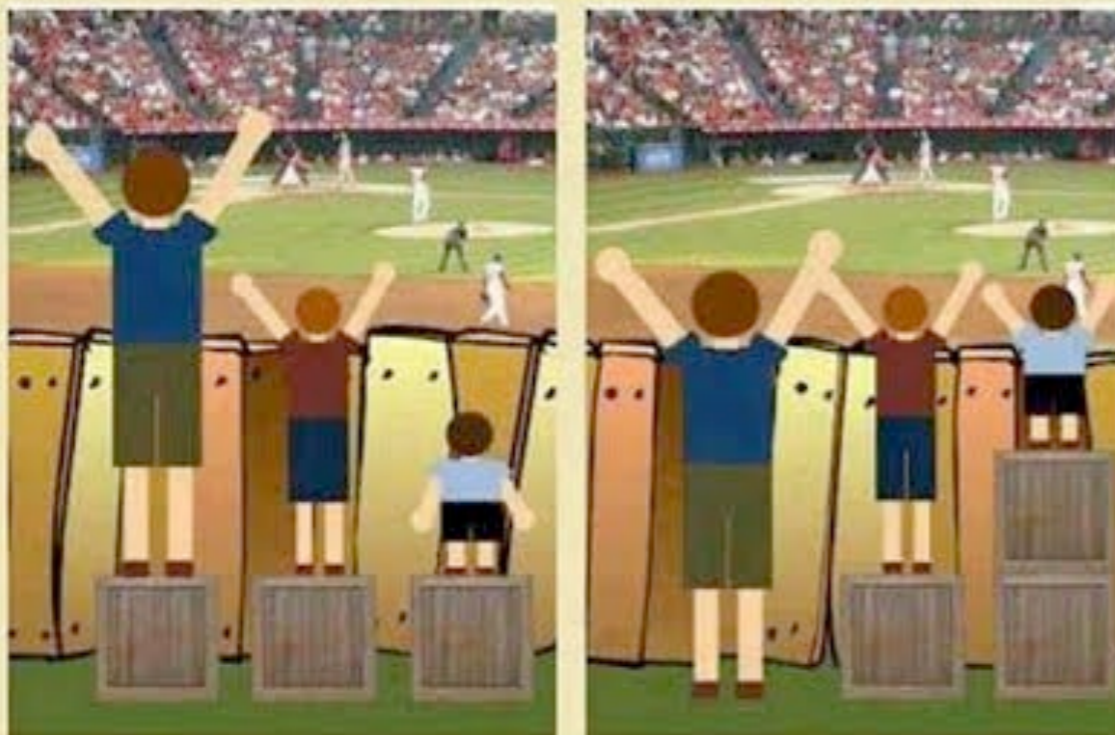


IGUALDADE

JUSTIÇA

1. Todas as pessoas uma parte igual

IGUALDADE NÃO SIGNIFICA JUSTIÇA

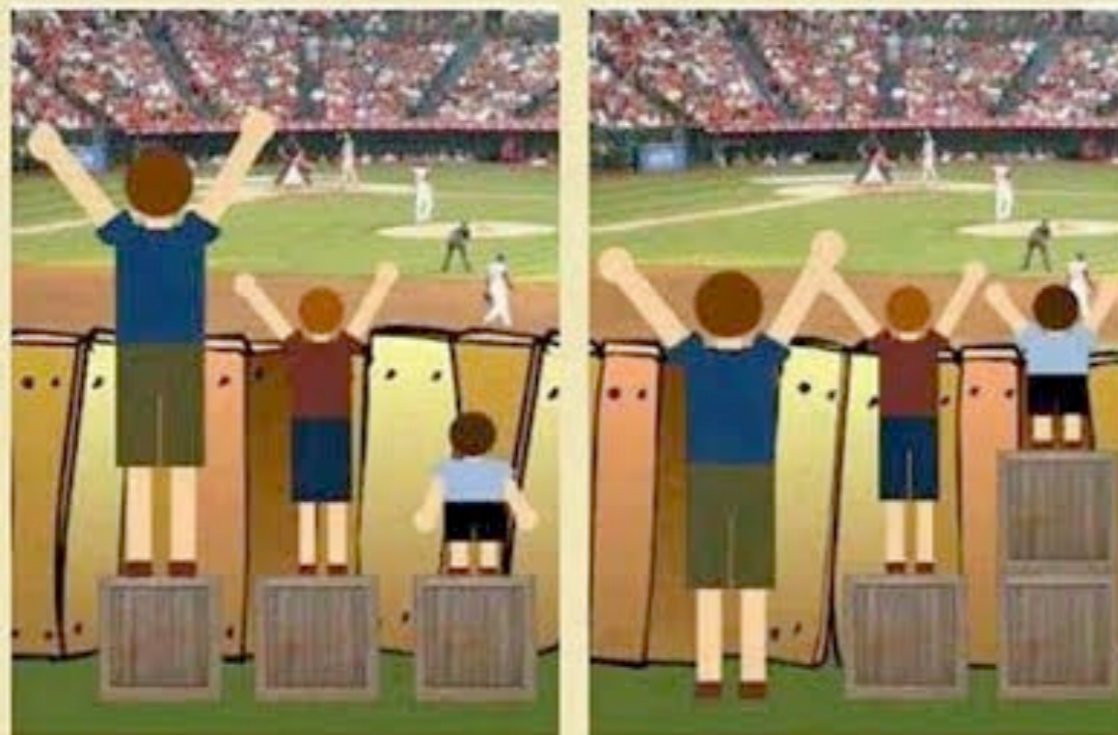


IGUALDADE

JUSTIÇA

1. Todas as pessoas uma parte igual
2. A cada um de acordo com a sua necessidade

IGUALDADE NÃO SIGNIFICA JUSTIÇA

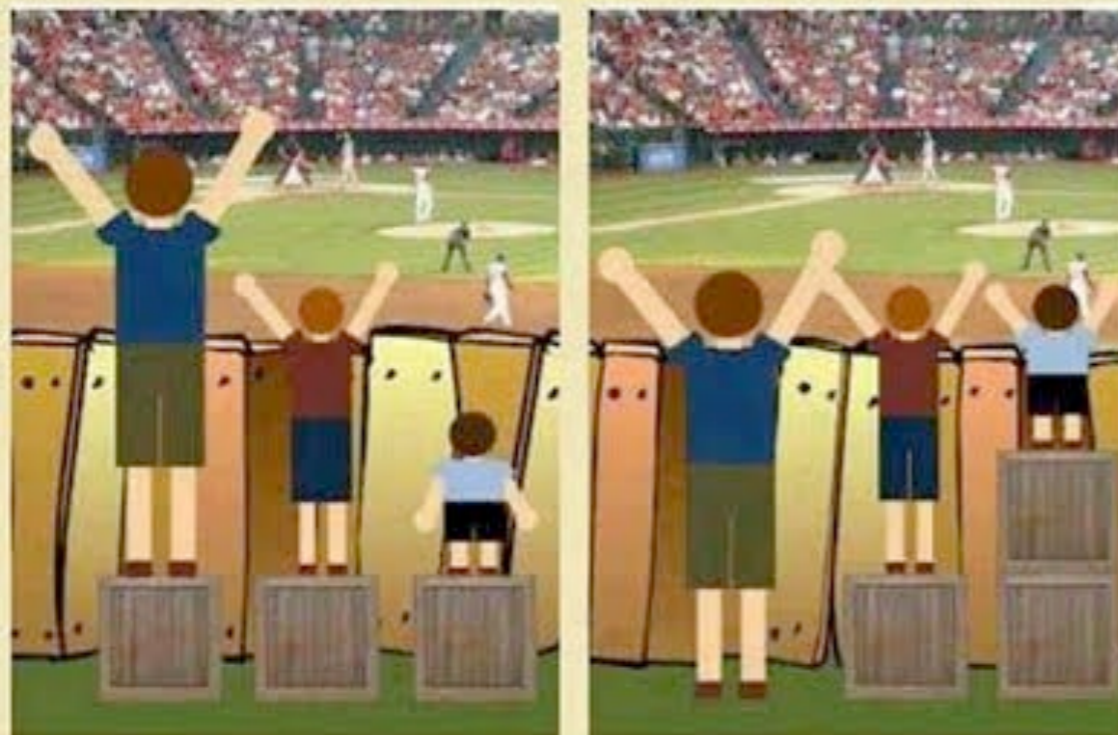


IGUALDADE

JUSTIÇA

- 1.** Todas as pessoas uma parte igual
- 2.** A cada um de acordo com a sua necessidade
- 3.** A cada um de acordo com sue esforço

IGUALDADE NÃO SIGNIFICA JUSTIÇA

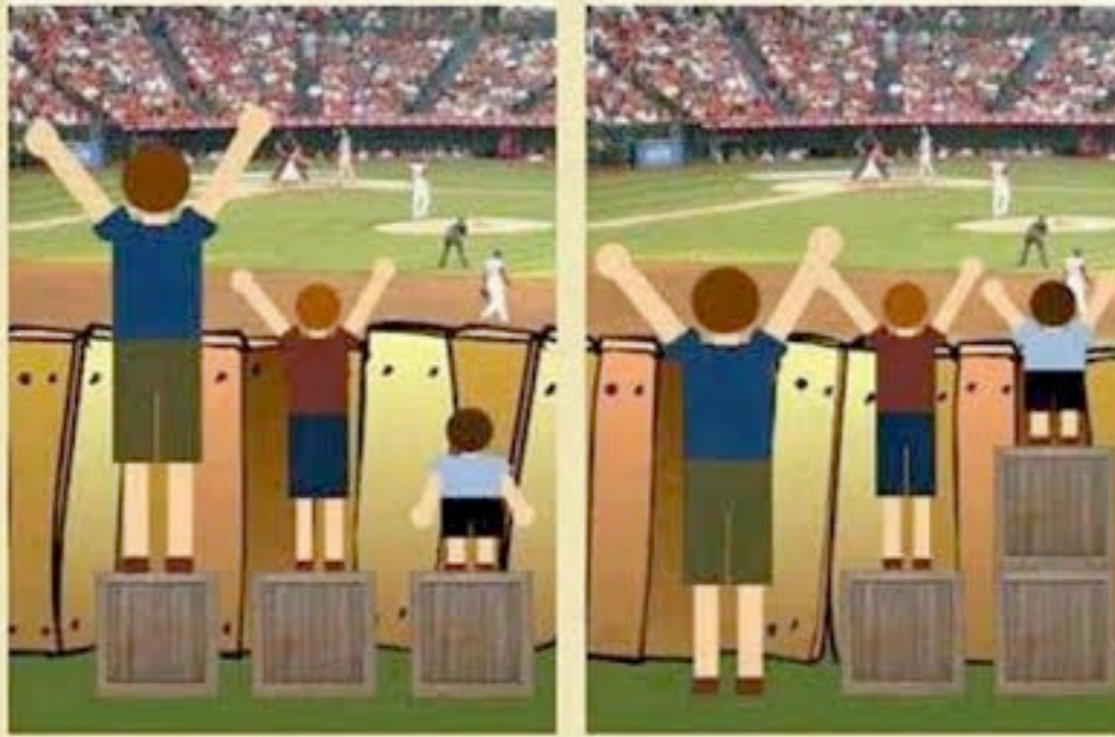


IGUALDADE

JUSTIÇA

- 1.**Todas as pessoas uma parte igual
- 2.**A cada um de acordo com a sua necessidade
- 3.**A cada um de acordo com sue esforço
- 4.**A cada um e acordo com o seu merecimento

IGUALDADE NÃO SIGNIFICA JUSTIÇA



IGUALDADE

JUSTIÇA

- 1.** Todas as pessoas uma parte igual
- 2.** A cada um de acordo com a sua necessidade
- 3.** A cada um de acordo com sue esforço
- 4.** A cada um e acordo com o seu merecimento
- 5.** A cada um de acordo com as trocas do livre mercado

Justiça distributiva

A justiça distributiva consiste em dar a cada um o que é devido e sua função é dar desigualmente aos desiguais para torna-los iguais

Em suma, é injusto tratar igualmente os desiguais e é justo tratar desigualmente os desiguais para que recebam os partilháveis segundo suas condições e necessidades

A função ou finalidade da Justiça distributiva sendo a de igualar os desiguais, implica afirmar que numa Cidade em que a diferença entre ricos e pobres é muito grande faz vigorar a injustiça.





SEJA DOADOR DE ÓRGÃOS



FALE COM SUA FAMÍLIA

Melhorar sua vida, todos compartilhamos

136

SUA +

Ministério da SAÚDE

DOAÇÃO DE ÓRGÃOS BRASIL

FALE COM A FAMÍLIA E NÃO SEM FALTA



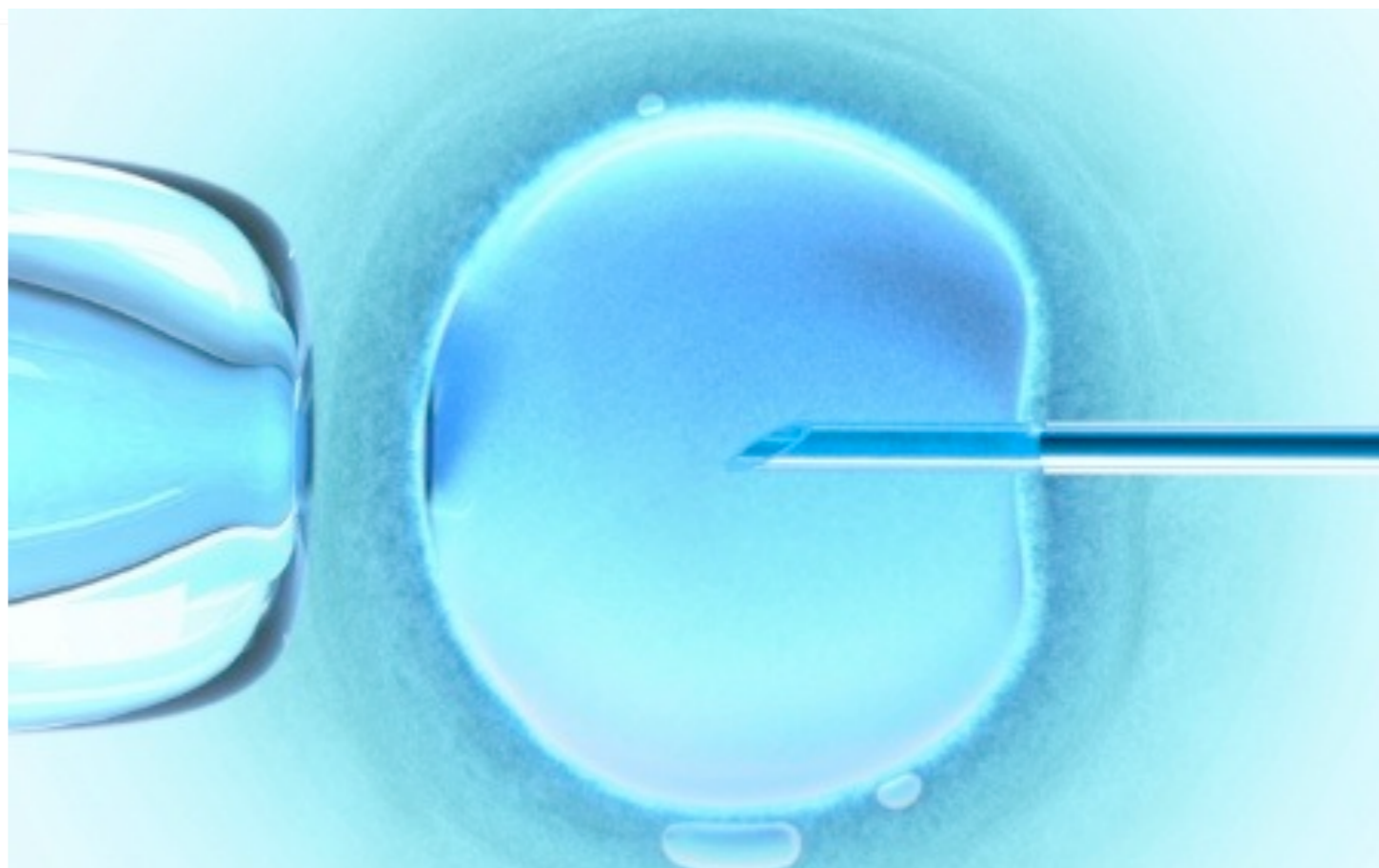
Casais enfrentam anos de espera para fazer fertilização na rede pública

Do G1, em São Paulo

A felicidade de Verônica Salviano, 34 anos, com o nascimento da filha Gabriela não cabe em adjetivos. “Foi uma sensação tão maravilhosa, tão linda, tão gostosa, eu não sabia se chorava ou se ria, estava em estado de graça”, lembra, emocionada. O parto ocorreu em dezembro de 2010, após quase sete anos de tentativas para realizar a fertilização *in vitro* na rede pública.

Apesar de não constar na tabela do SUS, a fertilização *in vitro* é oferecida gratuitamente em pelo menos oito hospitais no **Brasil**, que realizam cerca de dois mil procedimentos por ano. Segundo gestores de programas de fertilização públicos ouvidos pelo **G1**, este número é incapaz de atender a demanda, o que aumenta o tempo na fila de espera.

A fertilização *in vitro* é uma técnica de reprodução assistida onde óvulo e espermatozoide são fecundados em laboratório. Depois, o embrião é implantado diretamente no útero na mãe. A técnica tem mais sucesso que a inseminação artificial, mas também é mais cara. Em clínicas particulares, o custo de uma tentativa gira em torno de R\$ 15 mil a R\$ 20 mil, mas pode ir a R\$ 50 mil. A chance de engravidar na primeira tentativa é de cerca de 30%, dependendo da idade da mulher.





ORGANIZAÇÃO DE APRENDIZAGEM

ORGANIZAÇÃO DE APRENDIZAGEM

ORGANIZAÇÃO DE APRENDIZAGEM

- **Modelos mentais** - as pessoas devem descartar os seus velhos modos de pensar e as rotinas padronizadas para resolver problemas ou desempenhar os seus cargos para adotar novas maneiras de pesquisar, testar e melhorar.

ORGANIZAÇÃO DE APRENDIZAGEM

- **Modelos mentais** - as pessoas devem descartar os seus velhos modos de pensar e as rotinas padronizadas para resolver problemas ou desempenhar os seus cargos para adotar novas maneiras de pesquisar, testar e melhorar.
- **Domínio pessoal** - as pessoas devem expandir continuamente suas habilidades de criar e inovar, comunicar-se com as outras (ao longo das fronteiras verticais e horizontais) sem temer críticas.

ORGANIZAÇÃO DE APRENDIZAGEM

- **Modelos mentais** - as pessoas devem descartar os seus velhos modos de pensar e as rotinas padronizadas para resolver problemas ou desempenhar os seus cargos para adotar novas maneiras de pesquisar, testar e melhorar.
- **Domínio pessoal** - as pessoas devem expandir continuamente suas habilidades de criar e inovar, comunicar-se com as outras (ao longo das fronteiras verticais e horizontais) sem temer críticas.
- **Sistemas de pensamento** - as pessoas devem pensar em termos de processos, padrões, e inter-relações da organização com o ambiente como parte de um sistema de relações e não simplesmente como coisas estáticas.

ORGANIZAÇÃO DE APRENDIZAGEM

- **Modelos mentais** - as pessoas devem descartar os seus velhos modos de pensar e as rotinas padronizadas para resolver problemas ou desempenhar os seus cargos para adotar novas maneiras de pesquisar, testar e melhorar.
- **Domínio pessoal** - as pessoas devem expandir continuamente suas habilidades de criar e inovar, comunicar-se com as outras (ao longo das fronteiras verticais e horizontais) sem temer críticas.
- **Sistemas de pensamento** - as pessoas devem pensar em termos de processos, padrões, e inter-relações da organização com o ambiente como parte de um sistema de relações e não simplesmente como coisas estáticas.
- **Visão Compartilhada** - as pessoas devem ter uma visão comum e compartilhada daquilo que pretendem criar.

ORGANIZAÇÃO DE APRENDIZAGEM

- **Modelos mentais** - as pessoas devem descartar os seus velhos modos de pensar e as rotinas padronizadas para resolver problemas ou desempenhar os seus cargos para adotar novas maneiras de pesquisar, testar e melhorar.
- **Domínio pessoal** - as pessoas devem expandir continuamente suas habilidades de criar e inovar, comunicar-se com as outras (ao longo das fronteiras verticais e horizontais) sem temer críticas.
- **Sistemas de pensamento** - as pessoas devem pensar em termos de processos, padrões, e inter-relações da organização com o ambiente como parte de um sistema de relações e não simplesmente como coisas estáticas.
- **Visão Compartilhada** - as pessoas devem ter uma visão comum e compartilhada daquilo que pretendem criar.
- **Aprendizagem em equipe** - as pessoas devem trabalhar juntas para compartilhar experiências e conhecimentos dos vários membros da equipe a fim de tornar as ações coordenadas, inovadoras e engajadas no diálogo

ORGANIZAÇÃO DE APRENDIZAGEM

- **Modelos mentais** - as pessoas devem descartar os seus velhos modos de pensar e as rotinas padronizadas para resolver problemas ou desempenhar os seus cargos para adotar novas maneiras de pesquisar, testar e melhorar.
- **Domínio pessoal** - as pessoas devem expandir continuamente suas habilidades de criar e inovar, comunicar-se com as outras (ao longo das fronteiras verticais e horizontais) sem temer críticas.
- **Sistemas de pensamento** - as pessoas devem pensar em termos de processos, padrões, e inter-relações da organização com o ambiente como parte de um sistema de relações e não simplesmente como coisas estáticas.
- **Visão Compartilhada** - as pessoas devem ter uma visão comum e compartilhada daquilo que pretendem criar.
- **Aprendizagem em equipe** - as pessoas devem trabalhar juntas para compartilhar experiências e conhecimentos dos vários membros da equipe a fim de tornar as ações coordenadas, inovadoras e engajadas no diálogo

ORGANIZAÇÃO DE APRENDIZAGEM

- **Modelos mentais** - as pessoas devem descartar os seus velhos modos de pensar e as rotinas padronizadas para resolver problemas ou desempenhar os seus cargos para adotar novas maneiras de pesquisar, testar e melhorar.
- **Domínio pessoal** - as pessoas devem expandir continuamente suas habilidades de criar e inovar, comunicar-se com as outras (ao longo das fronteiras verticais e horizontais) sem temer críticas.
- **Sistemas de pensamento** - as pessoas devem pensar em termos de processos, padrões, e inter-relações da organização com o ambiente como parte de um sistema de relações e não simplesmente como coisas estáticas.
- **Visão Compartilhada** - as pessoas devem ter uma visão comum e compartilhada daquilo que pretendem criar.
- **Aprendizagem em equipe** - as pessoas devem trabalhar juntas para compartilhar experiências e conhecimentos dos vários membros da equipe a fim de tornar as ações coordenadas, inovadoras e engajadas no diálogo

Peter Senge

•



Josué de Castro

Josué Apolônio de Castro, mais conhecido como Josué de Castro, foi um influente médico, nutrólogo, professor, geógrafo, cientista social, político, escritor, ativista brasileiro que dedicou sua vida ao combate à fome.

REDUZIR A MAIORIDADE PENAL NÃO REDUZ A VIOLÊNCIA!

NÃO À REDUÇÃO DA
**MAIORIDADE
PENAL**