



CFM  
CONSELHO FEDERAL DE MEDICINA



# SISTEMA DE ACREDITAÇÃO DE ESCOLAS MÉDICAS

DEFENDENDO A ÉTICA E A QUALIDADE NO ENSINO

# Cenário dos Cursos de Medicina no Brasil na próxima década

- Grande expansão de vagas e cursos de Medicina;
- Haverá entre 300 e 350 cursos de Medicina no país;
- Muitos cursos não possuirão infraestrutura, corpo docente qualificado, hospitais e/ou rede de atenção à saúde suficientes.

# Cenário dos Cursos de Medicina no Brasil na próxima década

- Grande e expansão de vagas e cursos de Medicina;
- Haverá entre 300 e 350 cursos de Medicina no país;
- Muitos cursos não possuirão infraestrutura, corpo docente qualificado, hospitais e/ou rede de atenção à saúde suficientes.
- **Quem vai garantir a sua qualidade?**
- **Uma avaliação independente será de alto interesse para a Sociedade Brasileira.**

Sistema de Avaliação e Acreditação  
dos Cursos de Medicina Brasileiros,  
sob a coordenação do Conselho  
Federal de Medicina (CFM) e da  
Associação Brasileira de Educação  
Médica (ABEM)



**SISTEMA DE ACREDITAÇÃO  
DE ESCOLAS MÉDICAS**

DEFENDENDO A ÉTICA E A QUALIDADE NO ENSINO

# Accreditation of Medicine Courses

- Considering the central proposal of Saeme, a Medicine course will be accredited by CFM and ABEM when demonstrating that it has the necessary requirements for the formation of doctors in accordance with what is established by these entities.



# Acreditação CFM-ABEM

- O projeto prevê que o sistema de acreditação CFM-ABEM esteja totalmente implantado em três anos.
- No primeiro ano haverá a fase inicial, de avaliação e acreditação de 20 cursos de Medicina (inscreveram-se 31 cursos).
- Nos dois anos seguintes o processo de acreditação será progressivamente implantado.

# No Brasil existe grande experiência com processos de avaliação de cursos de Medicina

- Projeto CINAEM – que contribuiu muito para as Diretrizes Curriculares de 2001
- Diferentes versões das avaliações do MEC
- Projeto CAEM – da ABEM
- Somos dessa tradição!

# Liaison Committee on Medical Education (EUA e Canadá)

- O Liaison Committee foi organizado conjuntamente pela American Medical Association e pela American Association of Medical Colleges e sua direção tem metade dos membros de cada uma dessas entidades.
- Adquiriu reconhecimento por parte de todas as escolas médicas, que passaram progressivamente a submeter-se ao seu processo de acreditação.
- O resultado foi o reconhecimento do Liaison Committee, por parte da Secretaria de Educação Americana (Ministério da Educação) como o processo oficial de acreditação dos cursos de Medicina.





The Liaison Committee on Medical Education is recognized by the U.S. Department of Education as the reliable authority for the accreditation of medical education programs leading to the MD degree.

This site uses cookies. [Find out more about our cookie policy](#) or [Accept cookies](#)

- About us
- Education and training
- Registration and licensing
- Good medical practice
- Concerns about doctors
- Publications



- Check a doctor's registration status ▶
- Complain about a doctor ▶
- GMC Online for doctors ▶
- Revalidation ▶

### News



**Seeking views on postgraduate medical training** ▶

Joint consultation on framework to strengthen professional skills.



**Shaping the future of revalidation** ▶

Doctors encouraged to complete survey.

[More news](#)

### Site Highlights

Join the conversation
Raising concerns
Patients' help

**Medical professionalism matters**

General Medical Council

[Join the conversation](#) ▶

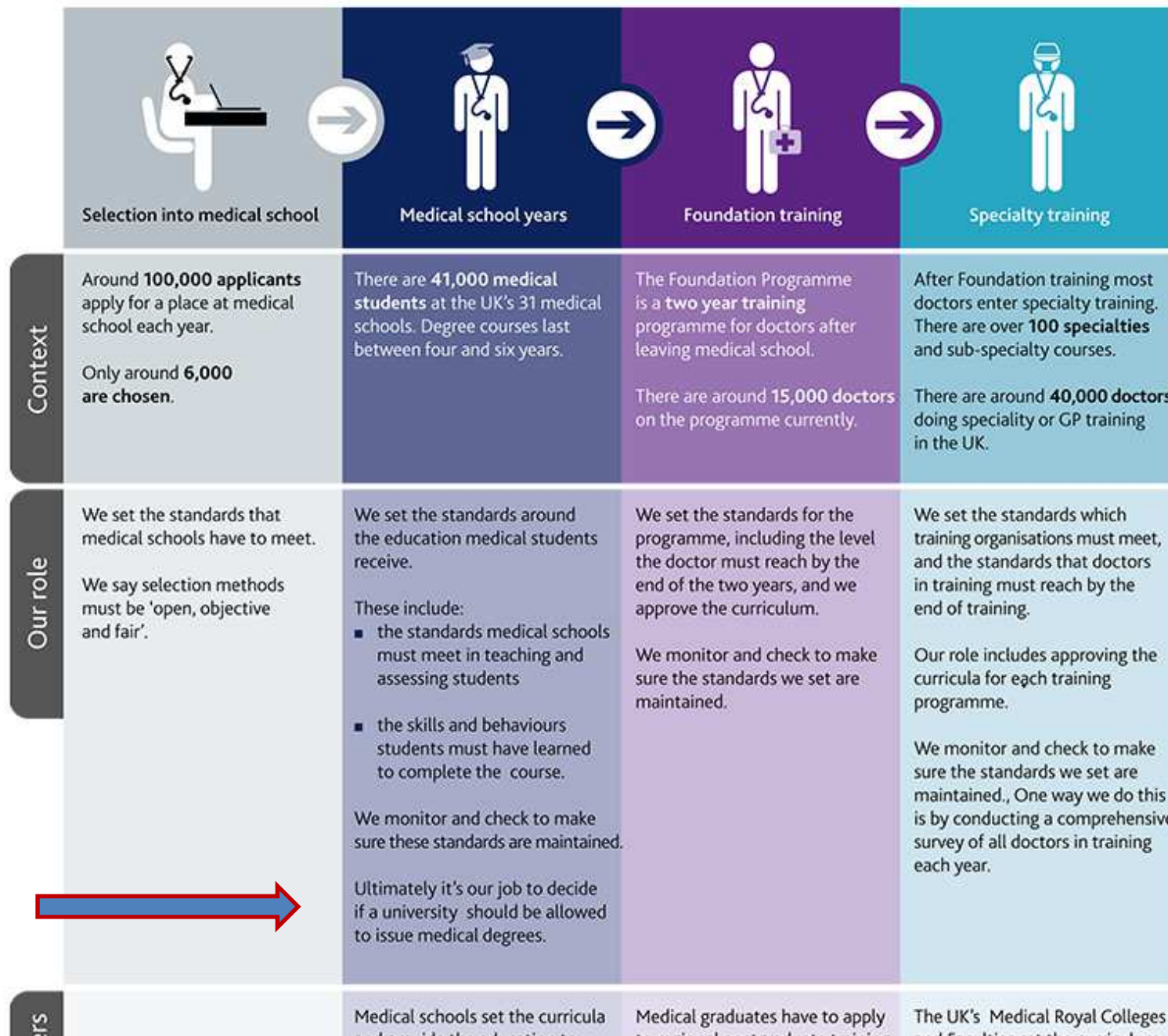
The collaborative doctor: See what doctors from the South West told us, read our blog and take part in our poll.

- Information For
  - Medical students ▶
  - Media ▶
- Information About
  - National training surveys ▶
  - Consultations ▶
  - Good medical practice ▶
  - GMP in action - interactive scenarios ▶
  - End of life care ▶
  - Revalidation: Responsible officer protocol ▶
  - Doctor hearing decisions ▶

### Other headlines

Pause 

Seeking views on postgraduate medical training: Joint consultation on framework to strengthen professional skills.





**ECFMG®**

Educational Commission  
for Foreign Medical Graduates

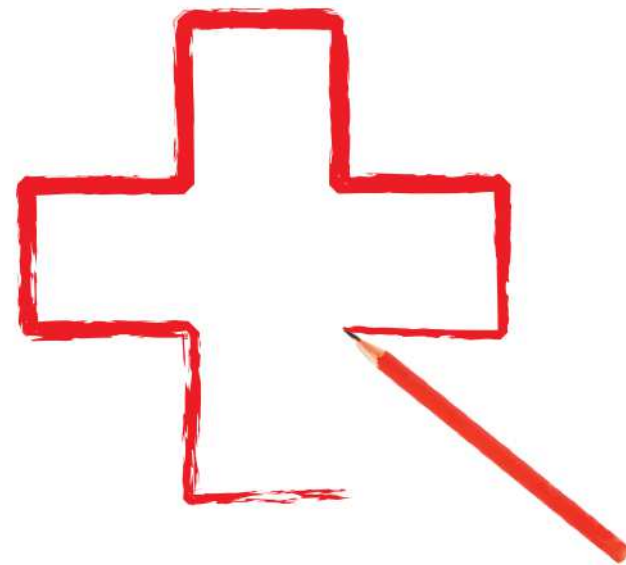
*Promoting Excellence in International Medical Education*

## Necessidade de acreditação da escola médica para o requerimento para a certificação pelo ECFMG

O ECFMG anunciou que, a partir de 2023, os médicos que se inscreverem para obter a certificação do ECFMG terão que ter se graduado em uma escola médica que foi acreditada. Para satisfazer essa exigência, a escola médica onde o médico se formou deverá ter sido acreditada através de um processo formal que utilize critérios comparáveis aos estabelecidos para as escolas médicas americanas pelo Liaison Committee on Medical Education ou que utilize outros critérios internacionalmente aceitos.

# PROJETO AVALIAÇÃO DAS ESCOLAS MÉDICAS

**PAEM**



2012-2014





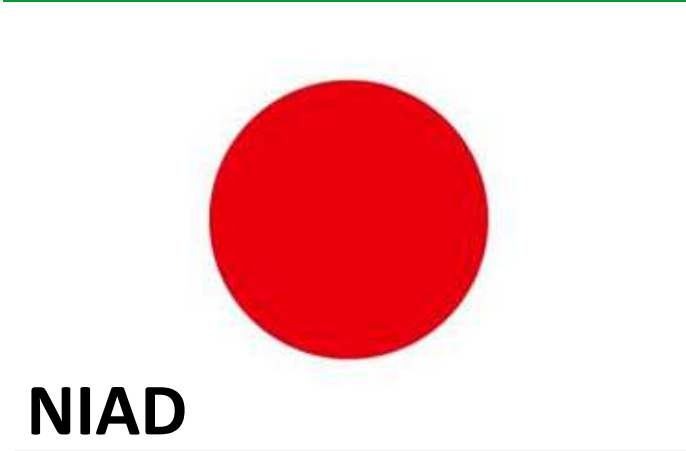
**SINAES**



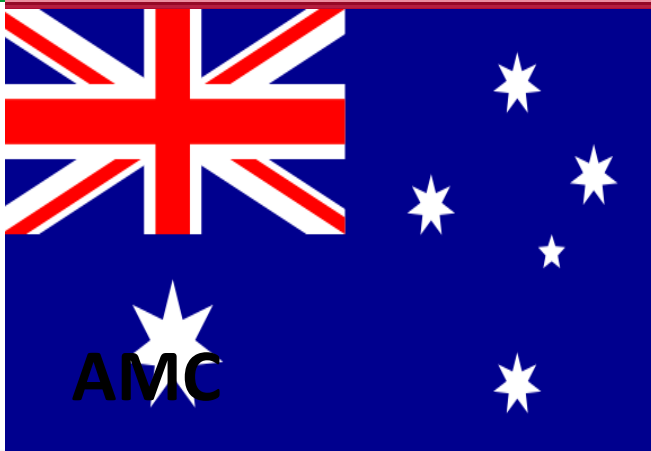
**LCME**



**MERCOSUL**  
**ARCU-SUL**



**NIAD**



**AMC**



**GMC**



**NVAO**



**LCME**



**Bologna Process**

# Saeme – Instrumento de Avaliação de Cursos de Medicina

- O Instrumento de Avaliação de Cursos de Graduação de Medicina traz cinco dimensões: Gestão Educacional, Programa Educacional, Corpo Docente, Corpo Discente e Ambiente Educacional.
- Cada dimensão tem indicadores que resultam em conceitos de suficiente e insuficiente, exigindo da instituição avaliada uma ampla discussão junto ao seu corpo social e a apresentação de evidências.
- Após o preenchimento do instrumento, ocorre a análise das respostas e das evidências apresentadas, seguida de uma visita por uma equipe de avaliadores, posterior devolutiva para a instituição e parecer final.

## Seção II - INDICADORES DE QUALIDADE DO CURSO

Os indicadores de qualidade do curso estão organizados nas dimensões: Gestão Educacional, Programa Educacional, Corpo Docente, Corpo Discente e Infraestrutura.

### 1. DIMENSÃO GESTÃO EDUCACIONAL

Indicador	Conceito	Critério de Análise
<b>1.1 Responsabilidade Social</b>	Insuficiente	Quando não existe um processo estabelecido para que as necessidades de saúde locais e regionais influenciem o programa educacional.
	Suficiente	Quando existe um processo estabelecido para que as necessidades de saúde locais e regionais influenciem o programa educacional, com possibilidade de identificação das mudanças induzidas por esse processo.

Indicador	Conceito	Critério de Análise
<b>1.2 Integração entre ensino e serviço</b>	Insuficiente	Quando não há a formalização da integração do curso com o sistema de saúde local e regional ou esta não abrange os três níveis da atenção à saúde.
	Suficiente	Quando a integração do curso com o sistema de saúde local e regional é formalizada por meio de convênio e abrange os três níveis da atenção à saúde.

Indicador	Conceito	Critério de Análise
<b>1.3 Apoio a Políticas Públicas</b>	Insuficiente	Quando a IES afirma apoiar Políticas Públicas de Educação e Saúde, e nortear seus programas educacionais de acordo com as prioridades de saúde destas políticas, mas não possui evidências expressas em ações.
	Suficiente	Quando a IES apoia Políticas Públicas de Educação e Saúde, e norteia seus programas educacionais de acordo com as prioridades de saúde destas políticas e possui evidências expressas em ações.



# Saeme CFM-ABEM

- Um subproduto importante do projeto será, a partir da identificação de problemas e áreas de excelência nos cursos de Medicina avaliados, criar uma rede de colaboração entre as diversas instituições de ensino, para que haja um aperfeiçoamento de todos os cursos de Medicina participantes do Saeme.
- Estamos seguindo as diretrizes da World Federation of Medical Education para que o Saeme seja reconhecido por essa instituição.

# Saeme CFM-ABEM

- A coordenação é feita por uma comissão de representantes das duas entidades.
- O Saeme é independente dos Governos Federal, Estadual e Municipal.
- A participação dos cursos de Medicina é voluntária.
- Com o tempo, será conquistada credibilidade entre os cursos de Medicina e na sociedade, passando a ser fundamental, para um curso de Medicina ser socialmente reconhecido, ter a acreditação CFM-ABEM



**SISTEMA DE ACREDITAÇÃO  
DE ESCOLAS MÉDICAS**  
DEFENDENDO A ÉTICA E A QUALIDADE NO ENSINO



## Apresentação

O Conselho Federal de Medicina (CFM) e a Associação Brasileira de Educação Médica (Abem), reafirmando seus compromissos com o exercício profissional ético e a formação de médicos competentes e adequados às necessidades do País, se unem para o desenvolvimento e implementação do Sistema de Acreditação dos Cursos de Medicina no Brasil (Saeme).

Ética, transparência, independência, qualidade e responsabilidade social são valores e compromissos que norteiam a iniciativa lançada em junho de 2015. Ancorado neste escopo, o Saeme inicia sua trajetória para oferecer à sociedade um sistema de acreditação para o ensino médico, inspirado em experiências de sucesso de vários países, como o Liaison Committee, processo oficial de acreditação de cursos médicos nos Estados Unidos e Canadá.

Acreditação é o reconhecimento formal da qualidade de serviços oferecidos por uma instituição, baseado em avaliação padronizada por um organismo independente, comprovando que ela atende a requisitos previamente definidos e que tem competência para realizar seu papel de modo eficaz e seguro, dentro de um processo transparente.

Assim, o Saeme nasce da demanda de maior participação das escolas médicas, das entidades profissionais e da sociedade no desenvolvimento de uma visão crítica sobre a qualidade da formação médica no Brasil, e da necessidade de apresentar à sociedade um processo de acreditação transparente e independente.

Neste site, é possível saber um pouco mais sobre o Sistema de Acreditação dos Cursos de Medicina no Brasil, conhecendo seu instrumento de avaliação, sua proposta de trabalho, seus fluxos operacionais e suas referências, entre outros aspectos. Você está convidado a fazer essa visita e testemunhar um marco histórico do ensino médico brasileiro.



CONSULTA PÚBLICA  
SAIBA MAIS

INSCREVA-SE

EQUIPE TÉCNICA  
CLIQUE PARA CONHECER

INSTRUMENTO DE  
AVALIAÇÃO

# O que já foi feito (Ano I)

- Os cursos de Medicina inscritos tiveram prazo para preencher o roteiro de avaliação e incluir todas os documentos solicitados.
- Inscreveram-se mais de 100 pessoas para serem avaliadores do Saeme.
- Nos dias 27 e 28 de novembro foi realizada a primeira oficina de treinamento do grupo de avaliadores, com participação de 50 docentes.
- As visitas aos cursos de Medicina se iniciaram em maio de 2016.

# Etapa I – Inscrição de escolas



**SAEME**  
ABEM • CFM

**SISTEMA DE ACREDITAÇÃO DE ESCOLAS MÉDICAS**  
DEFENDENDO A ÉTICA E A QUALIDADE NO ENSINO

abem  
associação brasileira de educação médica

CFM  
CONSELHO FEDERAL DE MEDICINA

APRESENTAÇÃO   PROCESSO DE ACREDITAÇÃO   INSTRUMENTO DE AVALIAÇÃO   SAEME EM REDE   REFERÊNCIAS   FALE CONOSCO

## Apresentação

O Conselho Federal de Medicina (CFM) e a Associação Brasileira de Educação Médica (Abem), reafirmando os seus compromissos com o exercício profissional ético e a formação de médicos competentes e adequados às necessidades do País, se uniram para o desenvolvimento e a implementação do Sistema de Acreditação dos Cursos de Medicina no Brasil (Saeme).

Ética, transparência, independência, qualidade e responsabilidade social são os valores que norteiam a iniciativa. Acorado neste escopo, o Saeme nasce da demanda de maior participação das escolas médicas, das entidades profissionais e da sociedade no desenvolvimento de uma visão crítica sobre a qualidade da formação médica no Brasil, e da necessidade de apresentar à sociedade um processo de acreditação transparente e independente.

Conheça um pouco mais da proposta do Saeme, que, por meio da adesão voluntária de instituições de ensino, contribuirá para que o País tenha um profissional melhor formado, mantendo a Medicina brasileira no mesmo patamar de referência internacional.

SELEÇÃO DE AVALIADORES  
Inscreva-se

INSCREVA-SE

EQUIPE TÉCNICA  
CLIQUE PARA CONHECER

INSTRUMENTO DE AVALIAÇÃO

31 Escolas Médicas inscritas

## Etapa II – Autoavaliação e Apresentação de evidências

---



- 23 cursos de Medicina concluíram essa fase e enviaram toda a documentação.
- Os 23 cursos já foram visitados e os relatórios estão em fase de conclusão

# Distribuição regional dos inscritos



4 Norte

2 Centro-Oeste

9 Sul

9 Sudeste

7 Nordeste

12 Privadas

9 Públicas Federais

4 Públicas Estaduais

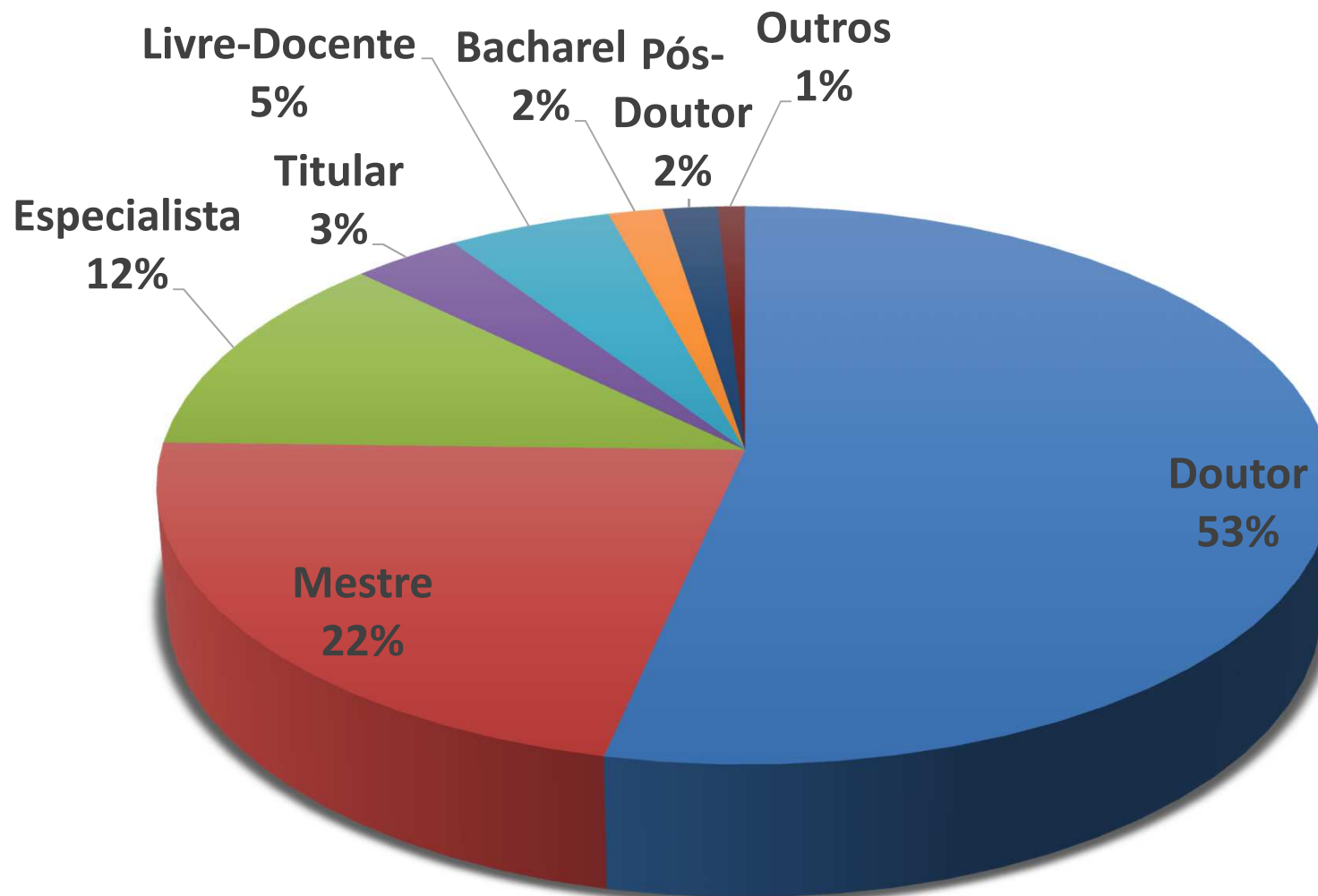
1 Pública Municipal

5 Comunitárias





# Perfil dos Avaliadores



n=119



# Distribuição Regional - Avaliadores

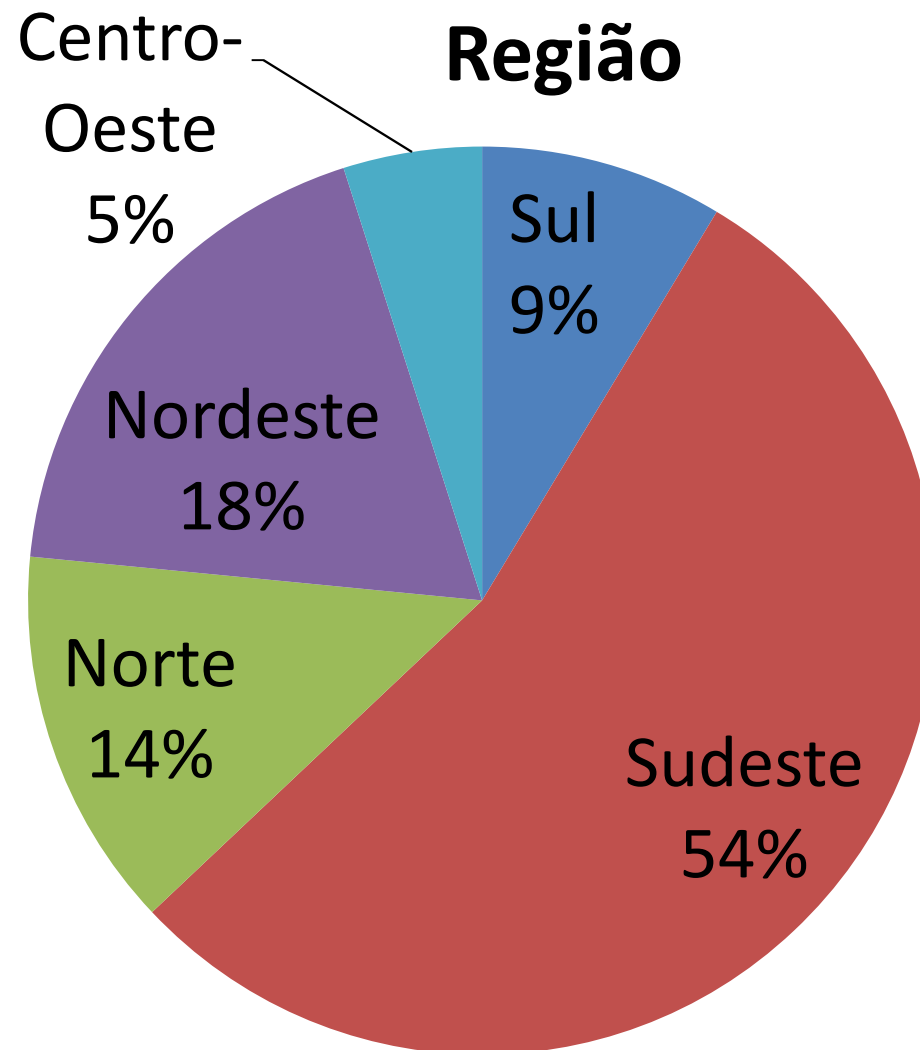


**Avaliadores de todas as regiões do Brasil e de escolas médicas públicas e privadas**

# Perfil dos Avaliadores - Discentes



**N = 81**





# Próximos Passos

- Foi redigido um Código de Ética e de Conflito de Interesses para todos os que participarem como avaliadores, que está, ainda, recebendo sugestões, para aprovação final.
- Será aberto novo período de inscrição ainda em 2016.
- Já fizemos uma visita ao General Medical Council em Londres e faremos agora ao Liaison Committee, em dezembro de 2016.
- Vamos nos candidatar, no início de 2017, ao reconhecimento pela WFME.



**SISTEMA DE ACREDITAÇÃO  
DE ESCOLAS MÉDICAS**

DEFENDENDO A ÉTICA E A QUALIDADE NO ENSINO

## Valores

- Qualidade
- Ética
- Transparência
- Independência
- Responsabilidade Social





[saeme@portalmedico.org.br](mailto:saeme@portalmedico.org.br)