



# VII FÓRUM NACIONAL DE ENSINO MÉDICO

Brasília-DF, 06 e 07 de outubro de 2016

## Experiência do Teste do Progresso no Brasil



Angélica Maria Bicudo  
Profa Associada do Departamento de Pediatria  
FCM / UNICAMP



# Teste do Progresso

---

- **Avaliação com questões de múltipla escolha que contempla a formação geral do médico formando**
- **Instrumento que avalia a aquisição do conhecimento durante os anos da graduação**
- **Desenvolvido especificamente para medir **habilidades cognitivas****
- **Deve ser aplicado de forma periódica**
- **Funciona também como indicador do processo de auto-avaliação do curso.**
- **Instrumento de aprendizagem para o estudante.**
- **Prova única aplicada para todos os alunos do 1º ao 6º ano do curso.**

# TESTE DO PROGRESSO INTERINSTITUCIONAL

Núcleo Interinstitucional de Estudos e Práticas de Avaliação em Educação Médica



# Teste do Progresso INTERINSTITUCIONAL

---

---

2005 – início do Núcleo Interinstitucional de Estudos e Práticas de Avaliação em Educação Médica (1º NÚCLEO formado no Brasil – SP)

↓  
09 Escolas Médicas

Prova Única com 120 questões

06 áreas de conhecimento

- Área básica
- Pediatria
- Clínica médica
- Tocoginecologia
- Cirurgia
- Saúde Coletiva

+ Ética Médica

# PROJETO ABEM 50 ANOS

---

2012

**DEZ ANOS DAS DIRETRIZES CURRICULARES NACIONAIS  
DO CURSO DE GRADUAÇÃO EM MEDICINA**



# Subprojetos

---

## **1- Internato Médico**

### **2- Avaliação**

**- Avaliação do estudante: contribuição do TESTE do PROGRESSO**

**- Continuação do projeto de avaliação e acompanhamento das mudanças nos cursos de graduação da área de saúde (CAES)**

## **3- Situação do Ensino de Urgência e Emergência nos Cursos de Graduação de Medicina**

# Teste do Progresso Avaliando Desempenho do Estudante e do Curso – Projeto Interinstitucional Nacional.

---

---

---

## **Objetivo Geral:**

- Instituir o Teste do Progresso Interinstitucional para todas as escolas do Brasil fazendo parte do Eixo de Avaliação da ABEM

## **Objetivos Específicos:**

- 1- Capacitar núcleos de escolas para a elaboração da prova do teste do progresso
- 2- Supervisionar e auxiliar na operacionalização da aplicação do Teste do Progresso para todas as escolas.
- 3- Analisar os resultados da aplicação do Teste do Progresso garantindo o não ranqueamento das escolas.
- 4- Propiciar auxílio para as escolas que estiverem obtendo “score” muito abaixo do esperado.

# PROJETO:

## TESTE DE PROGRESSO INTERINSTITUCIONAL NACIONAL

---

---

---

### Operacionalização:

- Adesão das escolas ao projeto
- Oficinas nas oito regionais da ABEM para esclarecimento sobre a avaliação Teste do Progresso e elaboração de questões testes.
- Formação de núcleos interinstitucionais com até 10 escolas médicas.



**1ª OFICINA: 09 de novembro de 2012**

**Última oficina : 03 de abril de 2014**

**Anterior ao projeto – 4 núcleos funcionando**

**Final do Projeto: 12 Núcleos com 80 escolas médicas participantes**

**Cada núcleo trabalhou uma matriz tendo um modelo como base.**

**Na Oficina de Fortaleza em 30 e 31 de Janeiro de 2013:**

**Trabalho para elaborar uma matriz única e apresentação dos resultados da aplicação do TP 2013.**

# Desafios para os núcleos nacionais

---

## Próxima Oficina :

- **construção de uma matriz única nacional**
- **Seleção das melhores questões (boa dificuldade e boa discriminação) das provas aplicadas nos diversos núcleos**
- **Elaboração de uma prova única.**

**Salvador, 03 de Abril de 2014.**

**OFICINA NACIONAL DOS NÚCLEOS INTERINSTITUCIONAIS DO  
TESTE DO PROGRESSO:**

***- Desenvolvimento da Matriz para o Teste de Progresso  
Nacional***

**TAREFAS/ COMPETÊNCIAS:**

- Compreensão de aspectos morfofuncionais
- Compreensão de mecanismos de doença/fisiopatologia
- Ser capaz de interpretar os exames complementares (imagem, laboratoriais e registro)
- Compreensão da epidemiologia
- Anamnese e Exame físico
- Planejamento diagnóstico
- Planejamento do cuidado e tratamento (terapêutico)
- Aspectos ético, bioético e médico legal.
- Políticas, planejamento e gestão em saúde.
- Promoção e Prevenção em saúde

# Teste do Progresso Interinstitucional NACIONAL

---

**BRASIL, 30 de Setembro de 2015**

## Prova Nacional do Teste do Progresso

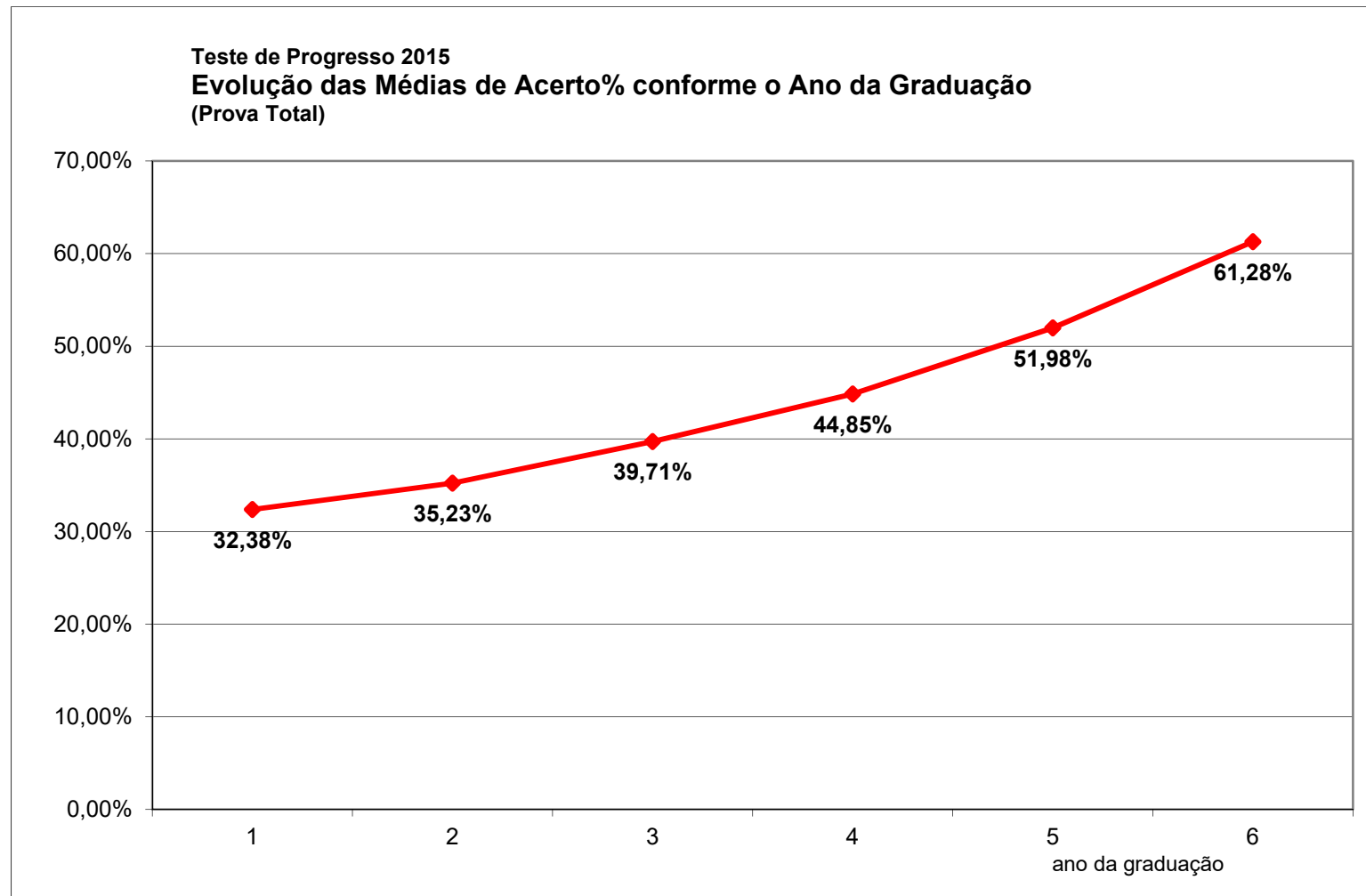
### ***Participação:***

- ***Oito Núcleos/Consórcios***
- ***58 escolas***
- ***57 analisadas***
- ***Total de estudantes –***

24.313 alunos presentes e 7.498 ausentes, representando um índice de ausência de 23,57%.

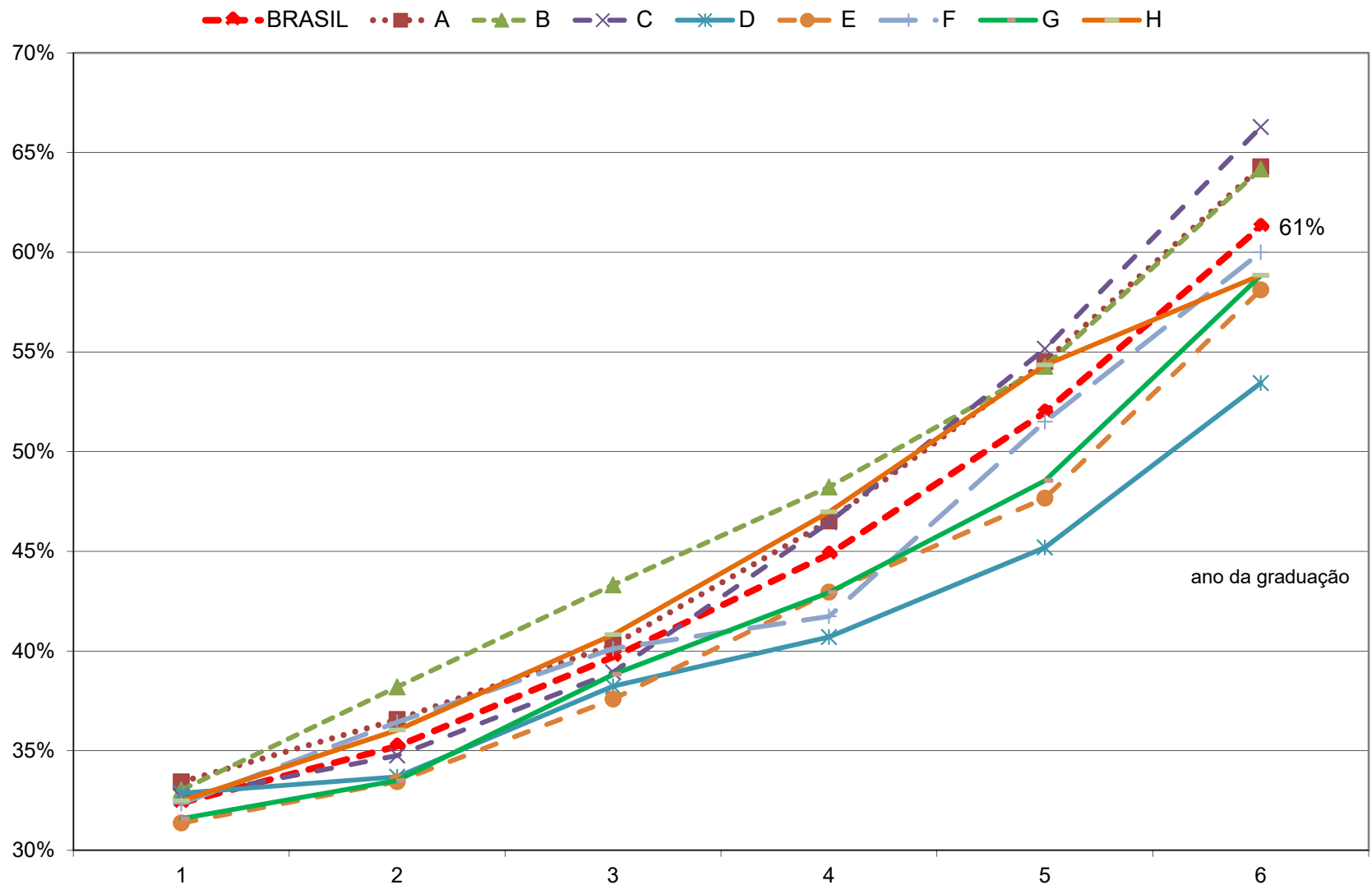
- ***Participantes que entraram nas análises= 23.065 estudantes***

# Teste do Progresso Interinstitucional NACIONAL



# Teste do Progresso Interinstitucional NACIONAL

Teste de Progresso 2015  
Evolução das Médias de Acerto% conforme o Ano da Graduação  
(Prova Total)



# Elaboração de questões

CENÁRIOS		PERCENTUAL (+/- 5%)
AMBULATÓRIOS	– Primário	40
	– Secundário	15
HOSPITALAR	– Secundário	15
	– Terciário	5
URGÊNCIA / EMERGÊNCIA		25

FAIXA ETÁRIA	PERCENTUAL (+/- 5%)
Até 28 dias	5
28 dias a 2 anos	10
2 a 12 anos	5
13 a 19	10
Adulto (até 60 anos)	50
Idoso	20

# Elaboração de questões

---

---

<b>GÊNERO</b>	<b>PERCENTUAL (+/- 5%)</b>
Mulher	50
Homem	45
Lésbicas, Gays, Bissexuais, Travestis e Transexuais	5

<b>DIFICULDADE</b>	<b>PERCENTUAL (+/- 5%)</b>
Fácil	25
Média	50
Difícil	25



# PEDIATRIA

1	Relação médico paciente, com criança e família.
2	Semiologia pediátrica: do RN ao adolescente
3	Crescimento e desenvolvimento: do RN ao adolescente
4	Assistência ao RN: sala de parto e alojamento conjunto e doenças mais prevalentes no período (hipoglicemia, icterícia, distúrbios metabólicos, infecções congênitas, taquipnéia transitória)
5	Assistência primária: programas de puericultura, aleitamento, alimentação, vacinação, prevenção de acidentes, doenças prevalentes (anemias, dores recorrentes, doenças de pele, alterações do sono)
6	Distúrbios da nutrição: desnutrição/obesidade/deficiência de vitaminas/anemias carenciais/transtorno alimentar (bulimia e anorexia)
7	Doenças infectocontagiosas e parasitárias: congênitas, exantemáticas e de notificação compulsória (meningite, tuberculose, AIDS e leishmaniose). Imunização em situações especiais e imunoprofilaxia pré e pós-exposição
8	Doenças e síndromes do aparelho respiratórios mais frequentes em pediatria e principais diagnósticos diferenciais: Resfriado, amigdalite, sinusite, otites, laringites, epiglotites, pneumonias, asma, síndrome do lactente chiador.
9	Síndromes alérgicas: rinite, bronquite, urticárias e alergia alimentar
10	Síndromes linfoproliferativas e doenças oncohematológicas e principais diagnósticos diferenciais: toxoplasmose, mono, rubéola, CMV, leucemia, púrpura, adenomegalia inespecífica.
11	Doenças reumatológicas mais frequentes e principais diagnósticos diferenciais: Febre reumática, lúpus eritematoso sistêmico, artrite reumatoide juvenil, monoartrites
12	Doenças e síndromes do aparelho digestório mais frequentes em pediatria e principais diagnósticos diferenciais: (Refluxo, constipação, dor abdominal, diarreias, icterícias e hepatopatias)
13	Doenças e síndromes do aparelho geniturinário mais frequentes em pediatria e principais diagnósticos diferenciais: ITU, Síndrome nefrítica, Síndrome nefrótica, vulvovaginites, balanopostite, refluxo vesico-ureteral)
14	Doenças e síndromes do aparelho cardiovascular mais frequentes em pediatria e principais diagnósticos diferenciais: sopro inocente, CIA, CIV, PCA, tetralogia de Fallot, hipertensão arterial)
15	Doenças e síndromes endocrinológicas mais frequentes em pediatria e principais diagnósticos diferenciais: diabetes, puberdade normal e patológica, diagnóstico diferencial de tumores de adrenal.
16	Doenças e síndromes neurológicas mais frequentes em pediatria e principais diagnósticos diferenciais: convulsão, cefaleia e transtorno da aprendizagem.
17	Doenças oftalmológicas mais frequentes em pediatria: catarata congênita, glaucoma congênito, miopia, astigmatismo, hipermetropia, leucocoria, urgências oftalmológicas, estrabismo e olho vermelho.
18	Assistência de Emergência/Urgência: suporte à criança grave e CTI
19	Hidratação e distúrbios metabólicos e equilíbrio ácido-base
20	Intoxicações / acidentes com animais peçonhentos
21	Violência na infância
Dentro dos itens acima integrar os casos clínicos com interpretação de exames complementares (Anatomia patológica, laboratoriais e de imagem)	

# CLÍNICA

1	Cardiologia	Insuficiência cardíaca congestiva
2		Insuficiência coronariana
3		Hipertensão arterial
4		Valvopatias
5	Hematologia	Anemias
6		Distúrbios da hemostasia
7		Trombofilias e trombozes
8	Nefrologia	Infecções do trato urinário (ITU)
9		Insuficiência renal
10		Glomerulonefrite
11	Dermatologia	Infecções agudas e crônicas da pele
12		Câncer de pele
13		Doenças sexualmente transmissíveis
14	Endocrinologia	Distúrbios da função tireóidea
15		Diabetes mellitus
16		Obesidade, hiperlipidemias e síndrome metabólica.
17	Gastroenterologia	Hepatites agudas e crônicas
18		Dispepsia (Doença do refluxo gastresofágico e Úlcera péptica)
19		Diarreias agudas e crônicas
20	Reumatologia	Doenças reumatológicas prevalentes (artrose, lombalgia, tendinite, fibromialgia e gota)
21		Lúpus eritematoso sistêmico
22		Artrite reumatoide
23	Neurologia	Acidente vascular cerebral
24		Cefaleias
25		Síndromes convulsivas
26		Infecções do sistema nervoso
27	Pneumologia	Asma brônquica e rinite
28		Doença pulmonar obstrutiva crônica (DPOC)
29		Infecções agudas e crônicas das vias aéreas
30		Doenças neoplásicas
31	Psiquiatria e saúde mental	Distúrbios psiquiátricos (depressão, ideação suicida, surto psicótico)
32		Alcoolismo e drogadição
33	Infectologia	Infecções endêmicas
34		Princípios da antibioticoterapia

\* Dentro dos itens acima integrar os casos clínicos com interpretação de exames complementares (Anatomia patológica, laboratoriais e de imagem)

## GINECOLOGIA E OBSTETRÍCIA

1	Semiologia em ginecologia e obstetrícia
2	Assistência pré-natal – Fisiologia da gravidez
3	Assistência ao trabalho de parto – parto normal e cesariana.
4	Assistência ao puerpério (normal e complicações) e amamentação
5	Síndromes hipertensivas na gestação
6	Diabete e gestação
7	Doenças clínicas e cirúrgicas na gestação
8	Rotura prematura de membranas
9	Hemorragias na gestação: primeira e segunda metade
10	Prematuridade
11	Infecções e gestação (HIV, sífilis, toxoplasmose, dengue, H1N1, herpes, hepatite, estreptococo do grupo B)
12	Avaliação de vitalidade e maturidade fetal
13	Fisiologia da puberdade, do ciclo menstrual e distúrbios associados (Amenorréias e outras irregularidades menstruais).
14	Endometriose
15	Anticoncepção
16	Epidemiologia e abordagem do casal infértil
17	Colpocitologia
18	Climatério
19	Incontinência urinária e dos prolapsos pélvicos
20	Doenças benignas e malignas da mama (rastreamento e diagnóstico)
21	Tumores malignos do trato genital feminino (rastreamento e diagnóstico)
22	Doenças benignas do trato genital feminino
23	Infecções do trato genital feminino e DST.
24	Ética / Bioética
* Dentro dos itens acima integrar os casos clínicos com interpretação de exames complementares (Anatomia patológica, laboratoriais e de imagem)	

## SAÚDE COLETIVA

1	História das políticas de saúde no Brasil: (antes e depois da criação do SUS).
2	Princípios, diretrizes e legislação do SUS.
3	Modelos de atenção à saúde no Brasil.
4	Níveis de atenção em saúde – atenção primária à saúde – conceitos e ferramentas operacionais e assistência de média e alta complexidade.
5	Vigilância em saúde – epidemiológica, sanitária e alimentar/nutricional.
6	Festão administrativa e financeira do SUS: avaliação e regulação em saúde, saúde suplementar, financiamento.
7	Estratégia em saúde da família – históricos, princípios e prática da medicina de comunidade.
8	Participação popular e educação popular em saúde.
9	História natural da doença e níveis de prevenção (inclusive quaternária).
10	Indicadores de saúde e de serviços: cobertura, coeficientes/taxas e proporções de morbidade e mortalidade.
11	Transição demográfica, epidemiológica e nutricional.
12	Epidemiologia descritiva e analítica: distribuição de agravos segundo tempo, lugar e pessoa e delineamentos de estudos epidemiológicos.
13	Aspectos epidemiológicos das doenças transmissíveis e não transmissíveis.
14	Saúde materno-infantil no Brasil: imunização, aleitamento materno, pré-natal, atenção ao parto e puerpério (rede cegonha).
15	Saúde do idoso – contextos e programas.
16	Saúde ambiental e do trabalhador: epidemiologia das relações entre a produção o ambiente e a saúde.
17	Saúde do homem.
18	Medicina baseada em evidências e a atenção primária – análise crítica das evidências, aplicando evidências em decisões clínicas, validade de um teste diagnóstico, sensibilidade e especificidade.
19	Sistemas de informação em saúde – sistemas nacionais de informação de interesse em saúde: (SIM, SISVAN, SIAB, SINASC).
20	Principais enfermidades em atenção primária à saúde – diagnóstico, manejo e prevenção.
21	Avaliação no planejamento do cuidado.
22	Ética e bioética na atenção primária à saúde.

## CIRURGIA, ANESTESIA E MEDICINA DE URGÊNCIA

1	Cuidados peri-operatórios. ( hidratação, antibióticos, nutrição)
2	Feridas operatórias: cicatrização e infecção. (antibioticoterapia)
3	Bases da Técnica cirúrgica ( assepsia, antisepsia, punções, cateterismos, retalhos)
4	Cirurgia Pediátrica
5	Hérnias da parede abdominal.
6	Síndromes obstrutivas, constipação intestinal crônica e refluxo gastroesofágicos: diagnóstico e tratamento.
7	Cirurgia da obesidade – aspectos clínicos / pré e pós-operatórios
8	Obstrução digestiva alta: neoplasia de esôfago, megaesôfago, neoplasia do estômago. Aspectos epidemiológicos, diagnósticos e terapêuticos.
9	Colestase extra-hepática: litíase biliar e suas complicações, neoplasia ampolar e periampolar. Aspectos da epidemiologia, diagnóstico e tratamento.
10	Hipertensão portal
11	Abdômen-agudo cirúrgico: síndromes inflamatórias, perforativa, hemorrágica e obstrutiva.
12	Neoplasias malignas gástricas, intestino delgado, intestino grosso, reto e apêndice.
13	Trauma abdominal e torácico cervical e pélvico
14	Doenças benignas e malignas do pulmão e pleura: clínica e técnicas cirúrgicas.
15	Cirurgia ambulatorial – afecções da pele, urológicas, etc
16	Doença prostática benigna e carcinoma de próstata
17	Cólica nefrética, torção testicular
18	Cirurgia vascular (aneurisma, varizes e TVP)
19	Patologias orificiais
20	Fraturas ósseas, lombalgias.
21	Trauma cranioencefálico raquimedular e Hipertensão intracraniana.
22	Transplante de órgãos – aspectos gerais
23	Emergências do olho e da orelha
24	Afecções malignas e benignas do pescoço
25	Princípios de anestesiologia
26	Atendimento para queimados e politraumatizados, animais peçonhentos e não peçonhentos
27	Medicina de Urgência (Indicações de traqueostomia, intubação, gastrostomia, condutas na Insuficiência Respiratória, Insuficiência Renal Aguda, Insuficiência Cardíaca, Parada Cardio-Respiratória, Choque).
28	Ética / Bioética - transversal
*	Dentro dos itens acima integrar os casos clínicos com interpretação de exames complementares (Anatomia patológica, laboratoriais e de imagem)

## CIÊNCIAS BÁSICAS

1	Estrutura, papel funcional e metabolismo das proteínas, carboidratos, lipídeos, vitaminas e sais minerais.
2	Metabolismo celular e sua regulação.
3	Estrutura e função do material genético. Regulação da atividade gênica. Mecanismos de hereditariedade. Mecanismos moleculares das doenças genéticas.
4	Técnicas de genética molecular e suas aplicações na medicina.
5	Gametogênese e fertilização.
6	Desenvolvimento embrionário humano inicial. Formação dos anexos embrionários. Período fetal. Defeitos congênitos de relevância clínica.
7	Formação, morfologia e papel funcional das células do sangue.
8	Organização e função dos diversos tipos celulares de acordo com os tecidos e sistemas orgânicos. Alterações das funções celulares por meio de fármacos (Mecanismo de ação).
9	Aspectos morfológicos (anatomia, histologia, embriologia) e funcionais dos sistemas: cardiovascular, respiratório, urogenital, digestório, nervoso, locomotor, endócrino, tegumentar.
10	Aspectos fisiopatológicos das principais doenças que acometem os sistemas: cardiovascular, respiratório, urogenital, digestório, nervoso, locomotor, endócrino, tegumentar.
11	Manutenção da homeostase dos diversos sistemas do organismo e como as doenças interferem neste processo (fisiopatologia).
12	Anatomia Patológica aplicada.
13	Composição, função e integração da resposta imune.
14	Mecanismos imunológicos envolvidos na proteção e na auto-agressão tecidual.
15	Biologia, epidemiologia, fisiopatologia, diagnóstico laboratorial, profilaxia das principais infecções causadas por bactérias, fungos e vírus.
16	Biologia, epidemiologia, fisiopatologia, diagnóstico laboratorial, profilaxia das principais infecções causadas por protozoários, helmintos e artrópodes.
17	Princípios farmacocinéticos: absorção, distribuição, metabolismo e excreção.
18	Mecanismo de ação e efeitos colaterais dos principais fármacos que atuam nos sistemas: cardiovascular, respiratório, urogenital, digestório, nervoso, locomotor, endócrino, tegumentar.
19	Lesão e morte celular (alteração, degeneração, necrose), inflamação, reparo tecidual e neoplasia.
*	Dentro dos itens acima integrar os conteúdos com suas aplicações na medicina.

# Projeto ABEM finalizado

---

Cada Núcleo/Consórcio continuou elaborando e aplicando sua prova

As escolas que ainda não participam de grupos de escolas estão buscando participar do núcleo mais próximo ou construindo novos Núcleos.

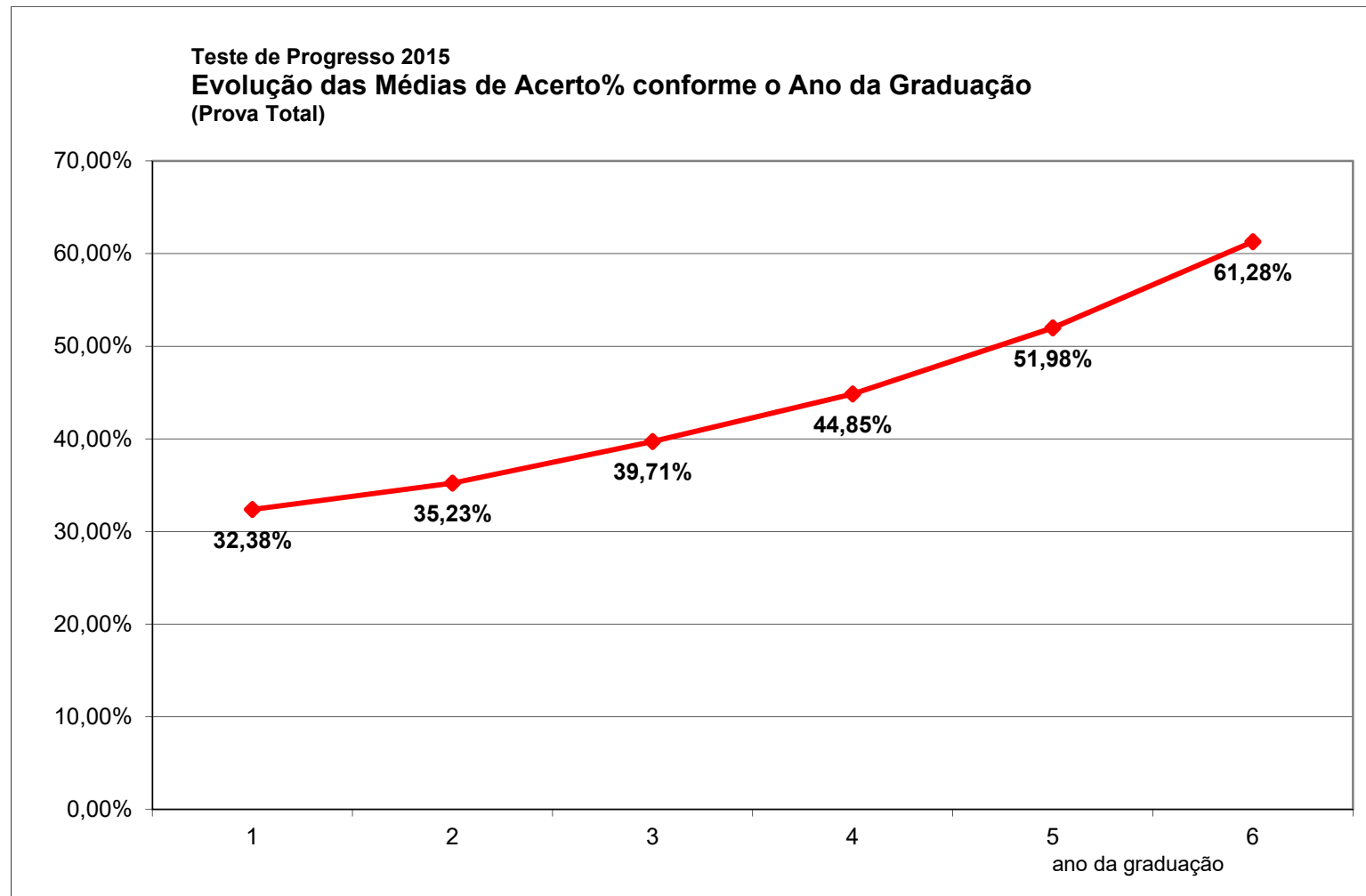
Cada escola utiliza os dados obtidos no TP da forma que mais os ajuda.

# PEDIATRIA

ÁREA	CENÁRIO	FAIXA ETÁRIA	CONTEÚDO	COMANDA
PED-1	UPA	6-7 anos	Relação médico paciente, com criança e família.	Criança com amigdalite bacteriana com prescrição de Penicilina Benzatina 600.000UI IM. A criança reage que não quer medicação injetável e o pai concorda e solicita ao médico medicação oral. Qual a conduta do médico?
PED-2	UBS	2-5 anos	Semiologia pediátrica: do RN ao adolescente	Criança ao exame físico apresenta língua avermelhada com papilas fungiformes hipertrofiadas, exantema eritematoso puntiforme com posterior descamação posterior. Diagnóstico provável
PED-3	UBS	18 meses	Crescimento e desenvolvimento: do RN ao adolescente	Criança na curva de crescimento abaixo do P3 com baixo peso ao nascer, mãe hipertensa e gestação a termo. Diagnóstico nutricional e etiologia.
PED-4	Hospital secundário	RN 3-4 dias	Assistência ao RN: sala de parto e alojamento conjunto e doenças mais prevalentes no período (hipoglicemia, icterícia, distúrbios metabólicos, infecções congênitas, taquipnéia transitória)	RN de 3 a 4 dias que retorna ao bercário com icterícia. Diagnóstico e conduta
PED-5	UBS	7 a 9 anos	Assistência primária: programas de puericultura, aleitamento, alimentação, vacinação, prevenção de acidentes, doenças prevalentes (anemias, dores recorrentes, doenças de pele, alterações do sono)	Menino, pre-escolar, com roncos noturnos e sono agitado. Investigação diagnóstica.
PED-6	UBS	2 a 18 meses	Distúrbios da nutrição: desnutrição/obesidade/deficiência de vitaminas/anemias carenciais/transtorno alimentar (bulimia e anorexia)	Criança de 12 a 18 meses com dificuldade em aceitar alimentação sólida (dieta excessivamente lactea) e curva de crescimento poderal em desaceleração. Diagnóstico e Conduta
PED-7	Andrea Contini		Doenças infectocontagiosas e parasitárias: congênitas, exantemáticas e de notificação compulsória (meningite, tuberculose, AIDS e leishmaniose). Imunização em situações especiais e imunoprofilaxia pré e pós-exposição	
PED-8	Andrea Contini		Doenças e síndromes do aparelho respiratórios mais frequentes em pediatria e principais diagnósticos diferenciais: Resfriado, amigdalite, sinusite, otites, laringites, epiglottites, pneumonias, asma, síndrome do lactente chiador	
PED-9	Andrea Contini		Síndromes alérgicas: rinite, bronquite, urticárias e alergia alimentar	
PED-10	Andrea Contini		Síndromes linfoproliferativas e doenças oncohematológicas e principais diagnósticos diferenciais: toxoplasmose, mono, rubéola, CMV, leucemia, púrpura, adenomegalia inespecífica	
PED-11	Andrea Contini		Doenças reumatológicas mais frequentes e principais diagnósticos diferenciais: Febre reumática, lúpus eritematoso sistêmico, artrite reumatoide juvenil, monoartrites	
PED-12	UPA	7 meses	Doenças e síndromes do aparelho digestório mais frequentes em pediatria e principais diagnósticos diferenciais: (Refluxo, constipação, dor abdominal, diarreias, icterícias e hepatopatias)	lactente com dor abdominal ,com evolução há 6 horas com vômitos e crise de dor abdominal
PED-12	UBS	2 meses		lactentes com vômitos pos mamadas com leite materno exclusivo , com baixo ganho de peso , em media 300 gramas por mes
PED-12	Alojamento	2 dias		Rn com 48 horas de vida icterico
PED-12	UBS	2 meses		Lactente icterico com aleitamento exclusivo com baixo peso com acolia e colúria
PED-13	UBS	6 anos	Doenças e síndromes do aparelho geniturinário mais frequentes em pediatria e principais diagnósticos diferenciais: ITU, Síndrome nefrítica, Síndrome nefrótica, vulvovaginites, balanopostite, refluxo vesico-ureteral)	de sexo masculino com hipertensão e edema ,
PED-13	OS	10 anos		dor em cólica de inicio subito com episodio de vômitos com dor irradiada para bolsa escrotal
PED-13	UBS	3 anos		com edema e pressão arterial normal
PED-14	Berçário	RN	Doenças e síndromes do aparelho cardiovascular mais frequentes em pediatria e principais diagnósticos diferenciais: sopro inocente, CIA, CIV, PCA, tetralogia de Fallot, hipertensão arterial)	RN com sopro cardiaco ,sem cianose
PED-14	UBS	8 anos		escolar com sopro cardiaco sistólico sem irradiação
PED-14	UBS	14 anos		adolescente com cefaleia e epistaxe, com peso acima do percentil 95
PED-15	PS	Adolescente	Doenças e síndromes endocrinológicas mais frequentes em pediatria e principais diagnósticos diferenciais: diabetes, puberdade normal e patológica, diagnóstico diferencial de tumores de adrenal.	paciente da entrada em pronto atendimento com dor abdominal,com vômitos caçoso com poliúria com desidratado .
PED-16	Hamilton		Doenças e síndromes neurológicas mais frequentes em pediatria e principais diagnósticos diferenciais: convulsão, cefaleia e transtorno da aprendizagem.	
PED-17	Berçário	RN	Doenças oftalmológicas mais frequentes em pediatria: catarata congênita, glaucoma congênito, miopia, astigmatismo, hipermetropia, leucocoria, urgências oftalmológicas, estrabismo e olho vermelho	Recém-nascido a termo, saudável, em Alojamento Conjunto é submetido ao Reflexo do Olho Vermelho apresentando-se presente à direita e ausente à esquerda.
PED-18	M Cristina		Assistência de Emergência/Urgência: suporte à criança grave e CTI	
PED-19	M Cristina		Hidratação e distúrbios metabólicos e equilíbrio ácido-base	
PED-20	M Cristina		Intoxicações / acidentes com animais peçonhentos	
PED-21	UBS	1 ano e 6 meses	Violência na infância	Lactente desnutrido, vacinação atrasada, dermatite de fraldas intensa e hematomas em diferentes estágios de evolução no corpo

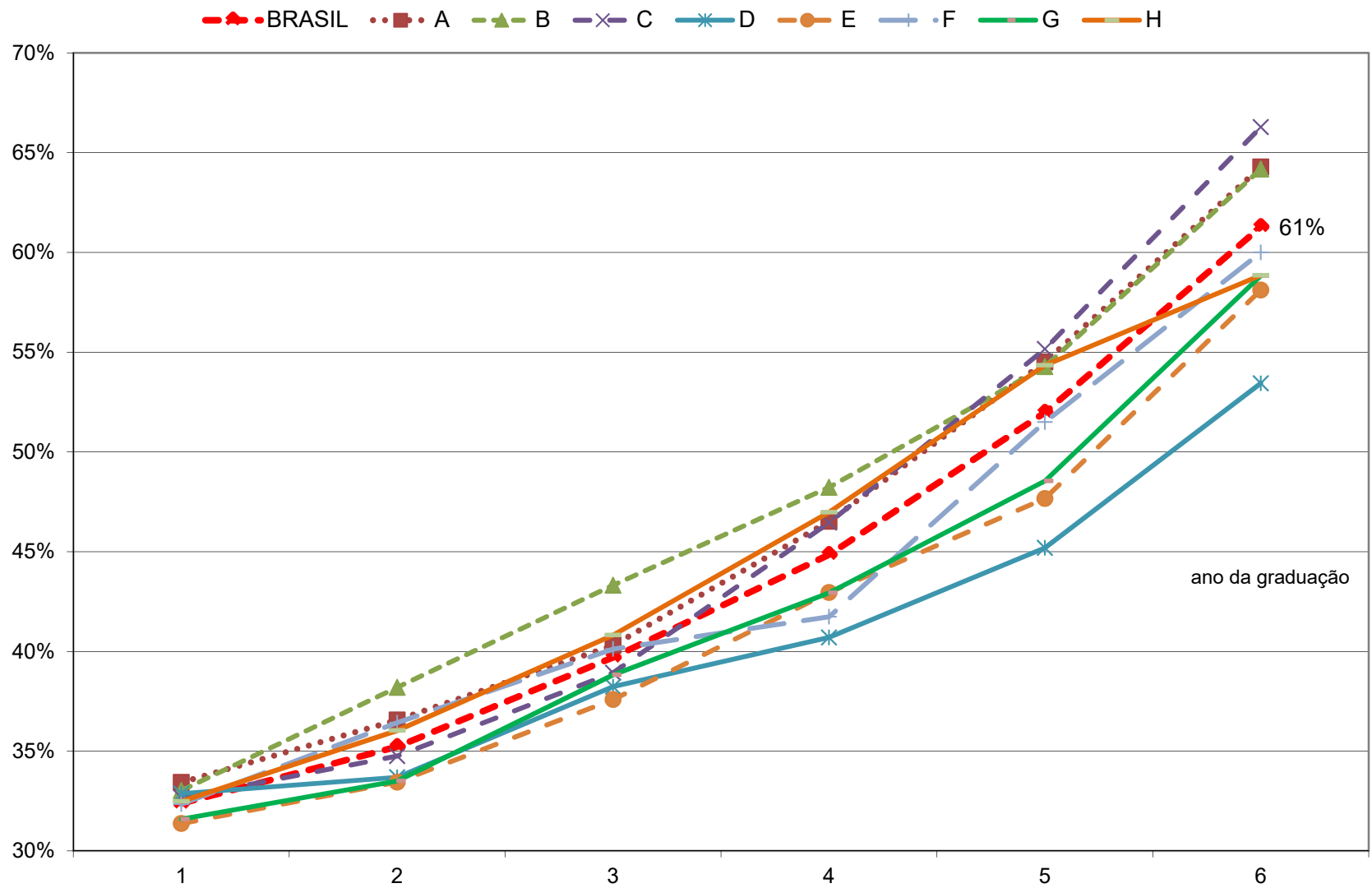


# Teste do Progresso Interinstitucional NACIONAL



# Teste do Progresso Interinstitucional NACIONAL

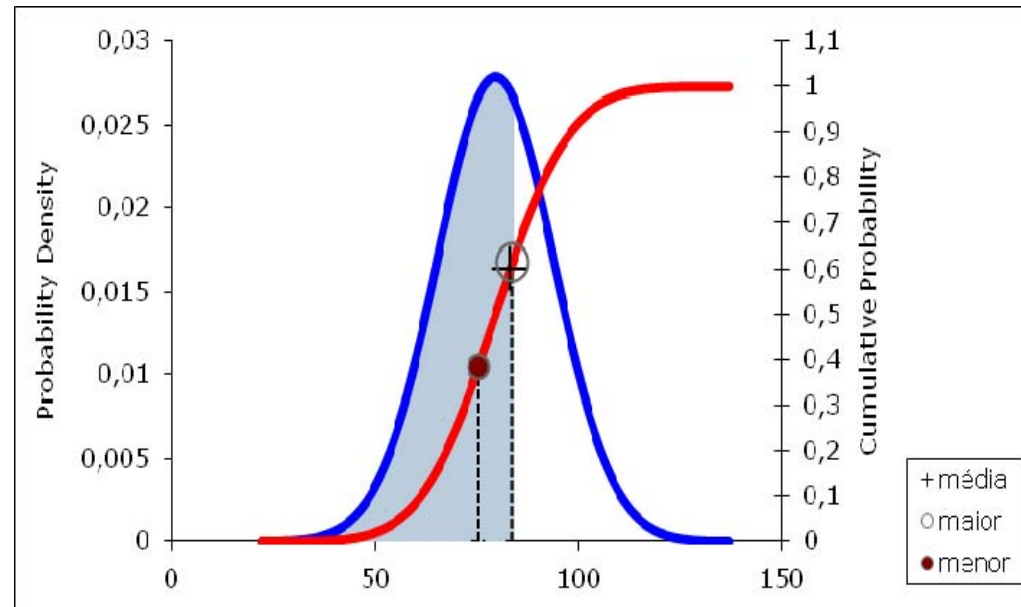
Teste de Progresso 2015  
Evolução das Médias de Acerto% conforme o Ano da Graduação  
(Prova Total)



# Teste do Progresso Interinstitucional NIEPAEM - Núcleo em que a UNICAMP faz parte

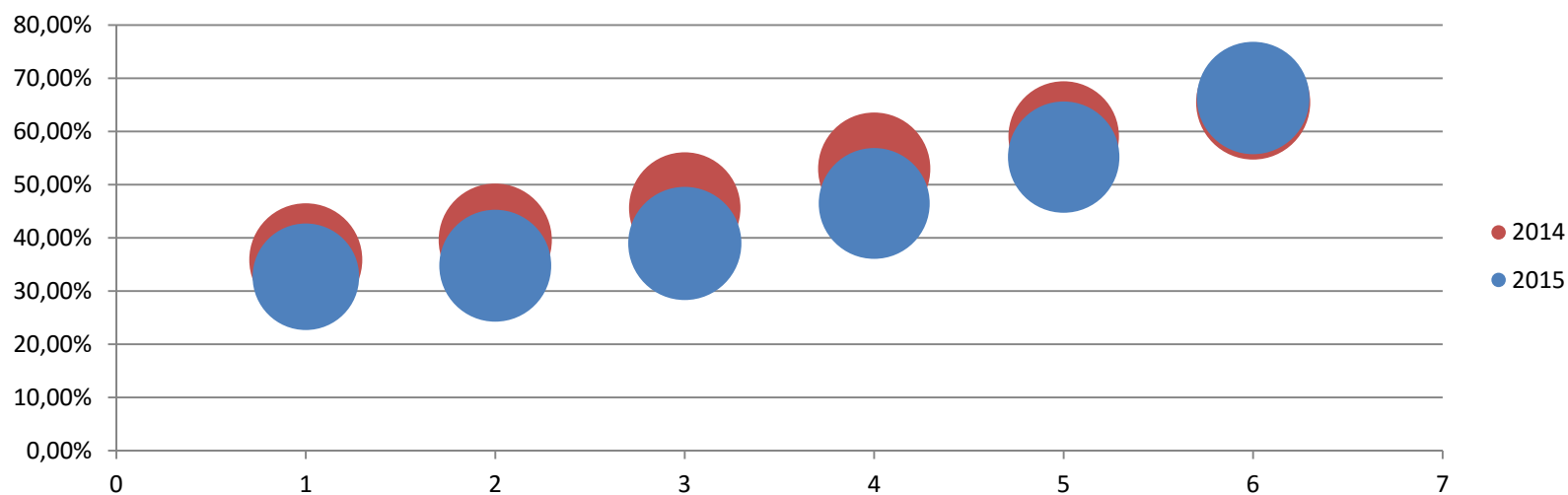
Distribuição Normal das Notas da Aplicação

Médias dos alunos do 6º ano das escolas participantes - 9 escolas (sem acerto casual)



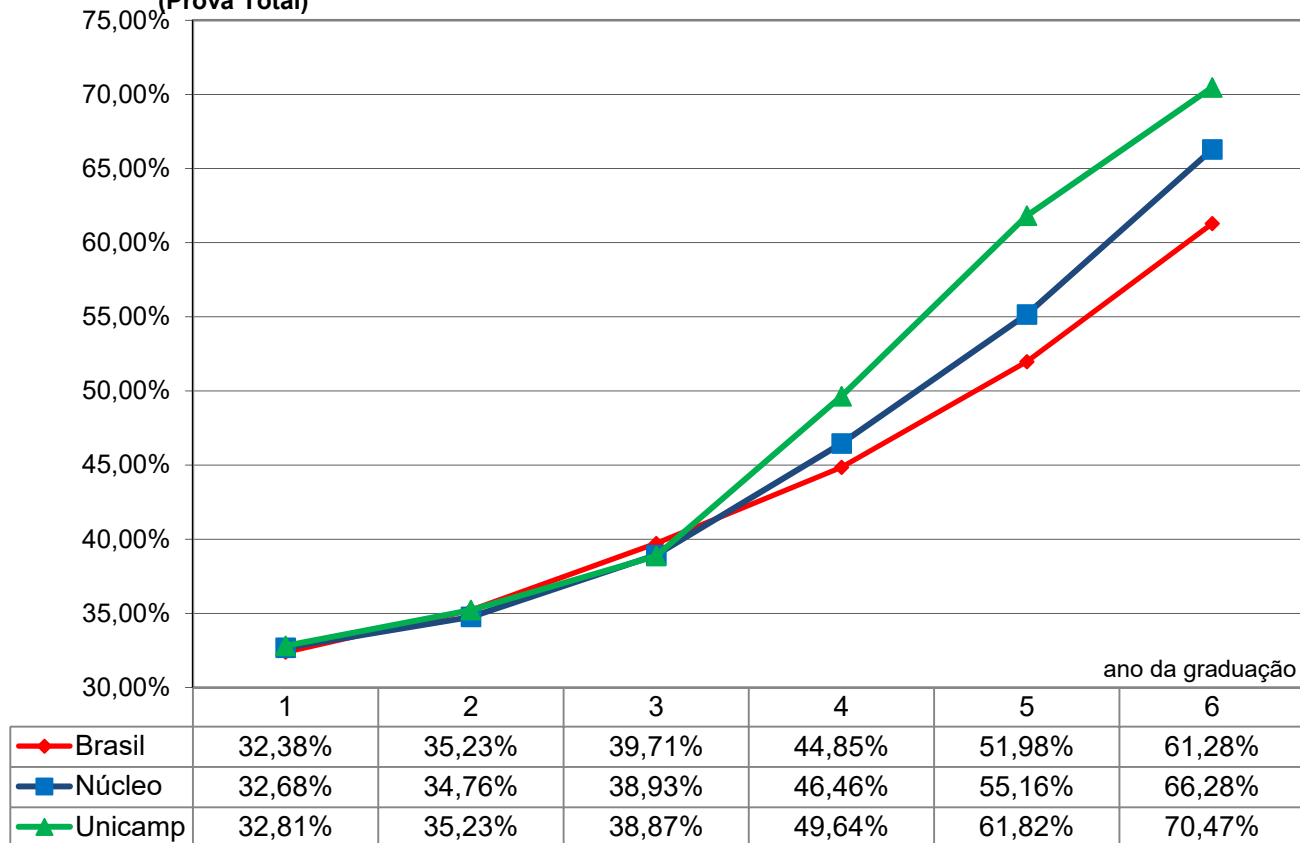
# Teste do Progresso Interinstitucional NIEPAEM - Núcleo em que a UNICAMP faz parte

**TESTE DE PROGRESSO NACIONAL - 2015 (Núcleo NIEPAEM)**  
**Evolução das Médias de Acerto% conforme o Ano da Graduação**  
**(Prova Total)**  
**Comparação entre 2014 e 2015**

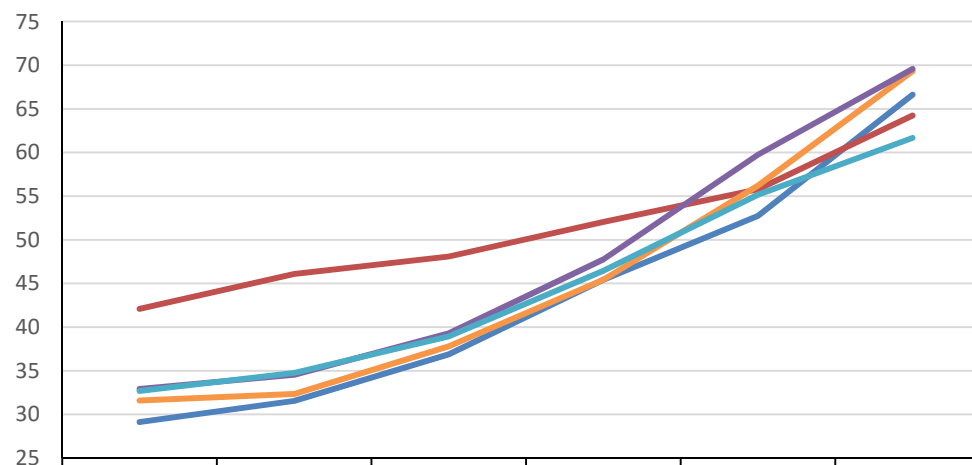


# Teste do Progresso Interinstitucional NIEPAEM/UNICAMP/BRASIL

**Teste de Progresso 2015**  
**Evolução das Médias de Acerto% conforme o Ano da Graduação**  
(Prova Total)

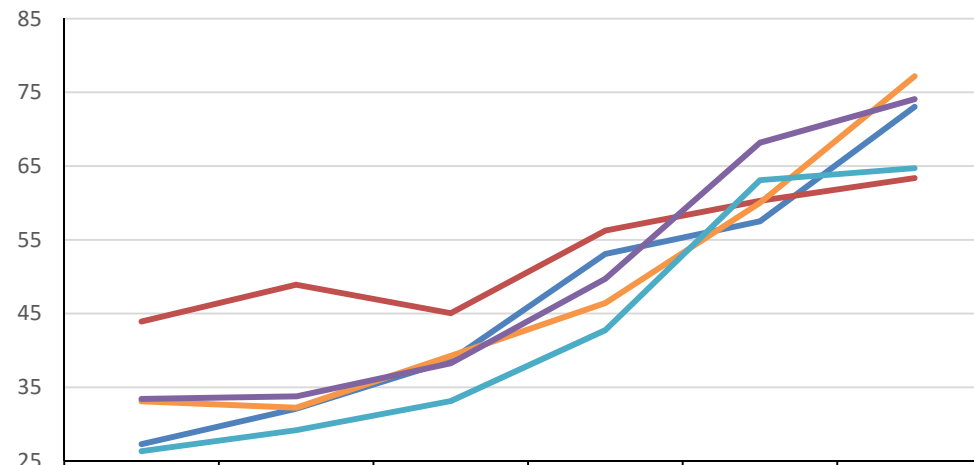


**Desempenho nas áreas por ano  
Núcleo nove escolas  
2015**



	1º ano	2º ano	3º ano	4º ano	5º ano	6º ano
— Cirurgia	29,13	31,54	36,88	45,42	52,75	66,63
— Saúde Coletiva	42,08	46,08	48,08	52,04	55,79	64,25
— Clínica	31,58	32,33	37,79	45,42	56,21	69,33
— Pediatria	32,92	34,54	39,29	47,75	59,75	69,58
— G.O.	32,68	34,76	38,93	46,46	55,16	61,67

**Desempenho nas áreas por ano  
UNICAMP  
2015**



	1º ano	2º ano	3º ano	4º ano	5º ano	6º ano
— Cirurgia	27,29	32,08	38,67	53,08	57,5	73,04
— Saúde Coletiva	43,92	48,92	45,04	56,25	60,29	63,38
— Clínica	33,08	32,21	39,25	46,42	60	77,17
— Pediatria	33,42	33,75	38,25	49,71	68,17	74,08
— G.O.	26,33	29,17	33,13	42,75	63,08	64,71

**OBJETIVOS DO TESTE DO PROGRESSO**

**INVESTIR EM AVALIAÇÃO PARA DENTRO DAS ESCOLAS**

**AVALIAR DESEMPENHO DO ESTUDANTE**

**AVALIAÇÃO DO CURSO E PROJETO PEDAGÓGICO**





**Faculdade de Ciências Médicas  
UNICAMP**

*Angélica Maria Bicudo*  
[angelicabicudo@gmail.com](mailto:angelicabicudo@gmail.com)