



# Hospital Universitário

## Requisitos para abertura de Escolas Médicas

*Carlos Justo*



Galeno  
(131-201  
AD)

# O hospital é uma criação da cristandade da Idade Média.

Hôtel-Dieu em Paris, [651](#)







ESCOLA DE SALERNO



A detail of Michelangelo's famous fresco 'The Creation of Adam' from the Sistine Chapel. The image focuses on the two hands reaching toward each other: the hand of God on the right and the hand of Adam on the left. The fingers are just inches apart, creating a sense of tension and divine spark. The background is the light-colored, cracked plaster of the original artwork.

**Hospitais de Ensino**

**Escola Médica**

A Santa Casa da Misericórdia do Rio de Janeiro,  
fundada pelo Padre Anchieta, em 1582.



1858



*Massachusetts General Hospital, Boston.*

Escola de Medicina - 1782

Hospital - 1811



**O QUE SÃO HOSPITAIS UNIVERSITÁRIOS?**





# Hospitais de Ensino

## MISSÃO INSTITUCIONAL

Prestar assistência de excelência e referência com responsabilidade social, formar recursos humanos e gerar conhecimentos, atuando decisivamente na transformação de realidades e no desenvolvimento pleno da cidadania.

## VISÃO INSTITUCIONAL

Ser um referencial público de alta confiabilidade em saúde.

## NEGÓCIO

Assistência, Ensino e Pesquisa em saúde.

**MEC**

# Hospitais Universitários



## Não fazemos somente Assistência

Medicina  
Psicologia  
Nutrição  
Farmácia  
Fonoaudiologia  
Enfermagem  
Assist. Social  
Fisioterapia  
Administração  
Área de Humanas  
Área de Exatas  
Outras

Cursos de Especialização da Universidade  
Cursos de Pós Graduação *Stritu Senso* (M e D)  
Programas de Residência Médica.  
Programas de Residência Multiprofissional

Pesquisa Clínica  
Produção Científica



## **PAPEL DOS HOSPITAIS UNIVERSITÁRIOS NO SUS**

Os eixos se desenvolvem de forma integrada e se complementam



# Federais do MEC

## Docentes e Alunos



### DOCENTES

Graduados	476	7,71 %
Especializados	1.499	24.34 %
Mestres	1.667	27,07 %
Doutores	2.516	40,86 %
<hr/>		
<b>Total</b>	<b>6.158</b>	<b>100,00 %</b>

### ALUNOS

Graduação	27.605	47,16 %
Especialização	12.238	20,91 %
Mestrado	4.257	7,27 %
Doutorado	2.322	3,97 %
Internato	5.149	8,80 %
Outros	6.962	11,89 %
<hr/>		
<b>Total</b>	<b>58.533</b>	<b>100,00 %</b>

# Hospitais Universitários



<b>Hospitais Região Norte (06)</b>
HOSPITAIS FEDERAIS - 02
HOSPITAIS ESTADUAIS - 03
HOSPITAIS MUNICIPAIS - 01
HOSPITAIS FILANTRÓPICOS - 0

<b>Hospitais Região Nordeste (26)</b>
HOSPITAIS FEDERAIS - 14
HOSPITAIS ESTADUAIS - 09
HOSPITAIS MUNICIPAIS - 0
HOSPITAIS FILANTRÓPICOS - 03

<b>Hospitais Região Sudeste (44)</b>
HOSPITAIS FEDERAIS - 16
HOSPITAIS ESTADUAIS - 13
HOSPITAIS MUNICIPAIS - 01
HOSPITAIS FILANTRÓPICOS - 14

<b>Hospitais Região Centro-Oeste (04)</b>
HOSPITAIS FEDERAIS - 4
HOSPITAIS ESTADUAIS - 0
HOSPITAIS MUNICIPAIS - 0
HOSPITAIS FILANTRÓPICOS - 0

<b>Hospitais Região Sul (23)</b>
HOSPITAIS FEDERAIS - 07
HOSPITAIS ESTADUAIS - 02
HOSPITAIS MUNICIPAIS - 01
HOSPITAIS FILANTRÓPICOS - 13

Cerca de 150 hospitais

1/3 federais

1/3 estaduais/municipais

1/3 filantrópicos

# Hospitais Universitários



**Representam 2,3% dos hospitais brasileiros (+/- 7000)**

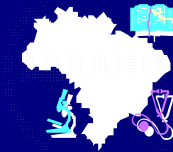
- ✓ **Aproximadamente 400 mil leitos destinados ao SUS:**
  - HU** { 10,3% leitos brasileiros
  - mais de 12% das internações hospitalares
  - cerca de 4,8 mil (25,6%) leitos de UTI
- ✓ **2004 foram efetuados nos HUs 37,6% dos 386 mil procedimentos de alta complexidade realizados no país.**

**Realizam a maioria dos transplantes do país**



# Estudo por Unidades - Estrutura Física

## Área Física



### Leitos de UTI

1998.2 - 632

2006.1 - 827

### Leitos Hospitalares

1998.2 - 10.262

2006.1 - 9.329

### Salas de Centro

#### Cirúrgico

#### (Geral e Obstétrico)

1998.2 - 428

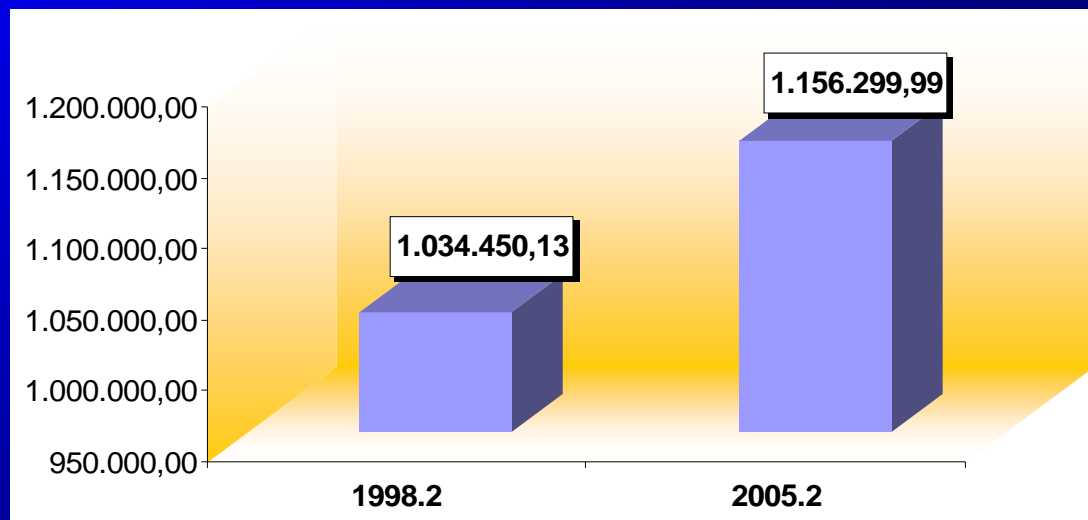
2006.1 - 249

### Salas Ambulatoriais

1998.2 - 3.644

2006.1 - 4.006

### Área Construída



Crescimento de 121.849,86 m<sup>2</sup>

# Qual a tarefa dos Hospitais de Ensino?

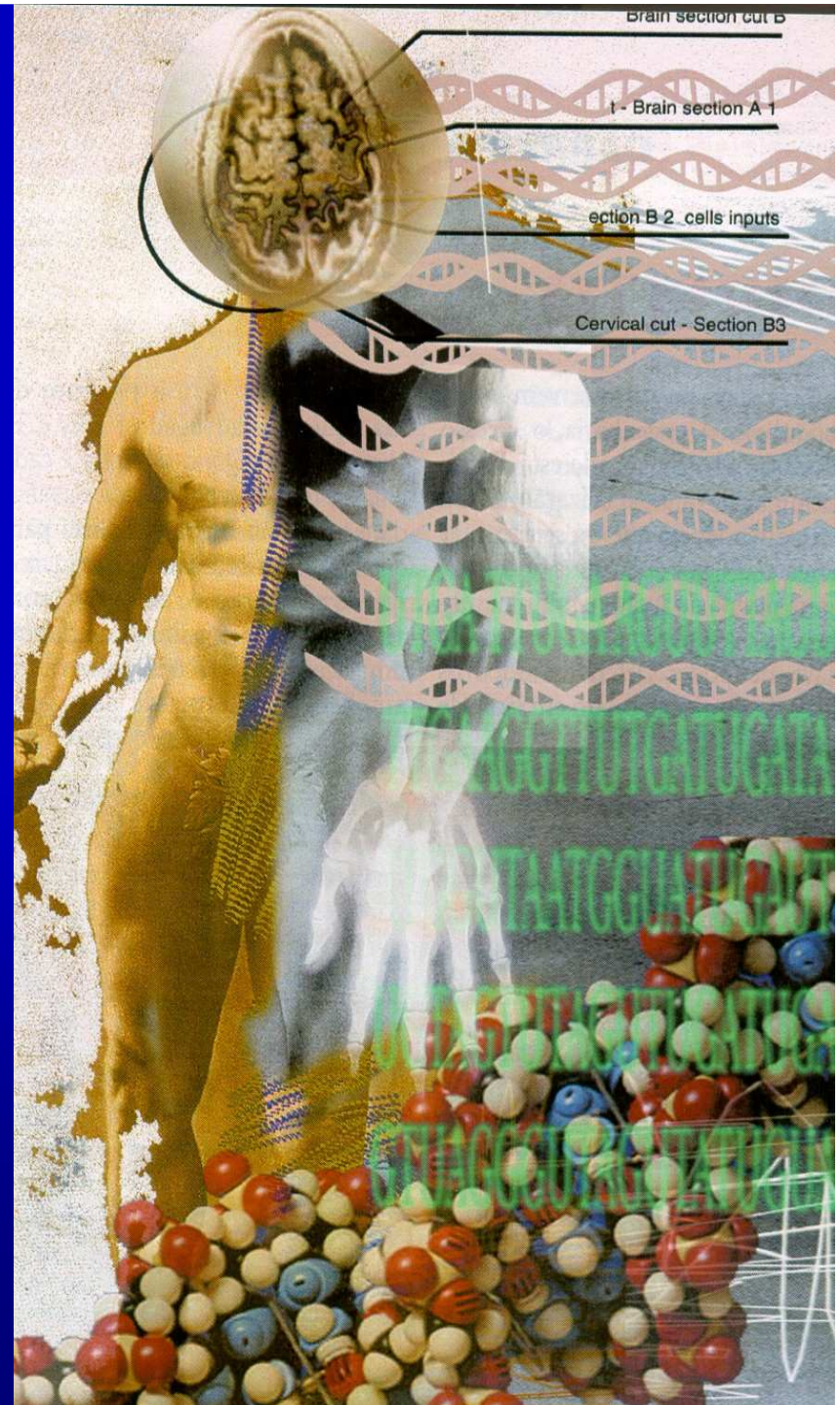


**Manter condições para que se desenvolvam assistência, ensino e pesquisa com qualidade**

## Enorme desafio

- ✓ Campo de treinamento para formação de profissionais de saúde qualificados para prover a rede.
- ✓ Campo de desenvolvimento qualificado para pesquisas clínicas.
- ✓ Prestar assistência com qualidade para a população.
- ✓ Participar da organização do Sistema de Saúde na região onde ele está inserido.
- ✓ Manter sua capacidade instalada apta e atualizada para que as condições acima se desenvolvam com qualidade técnica e de gestão

A atualização  
e a  
reciclagem  
profissional,  
que antes  
eram um  
diferencial  
competitivo,  
hoje se  
tornaram um  
dever uma  
obrigação.









**PORTARIA Nº- 147, DE 2 DE FEVEREIRO DE 2007**

Dispõe sobre a complementação da instrução dos pedidos de autorização de cursos de graduação em Direito e Medicina, para os fins do disposto no art. 31, § 1º- do Decreto nº- 5.773, de 9 de maio de 2006.

Art. 2º- Os pedidos de autorização de cursos de graduação em medicina ...

III - comprovação da disponibilidade de hospital de ensino, próprio ou conveniado por período mínimo de dez anos, com maioria de atendimentos pelo SUS;

# Programa de Reestruturação dos Hospitais de Ensino

Processo de certificação

Portaria Interministerial nº. 2.400/2007

Revisa os requisitos para certificação de unidades hospitalares como  
Hospitais de Ensino



## Portaria Interministerial nº 2.988, de 22 de novembro de 2006: MS/MP/MEC e MCT

Altera a composição dos representantes da Comissão Interinstitucional constituída pela Portaria Interministerial nº 562, de 12 de maio de 2003

**Objetivo:** avaliar e diagnosticar a atual situação dos Hospitais Universitários e de Ensino no Brasil, visando reorientar e/ou formular a política nacional para o setor.

Representações:

Conselho Nacional de Secretários de Saúde

Conselho Nacional de Secretários Municipais de Saúde

Associação Brasileira de Hospitais Universitários e de Ensino

Associação Nacional dos Dirigentes de Instituições Federais de Ensino Superior

Associação Brasileira de Reitores de Universidades Estaduais e Municipais

Associação Brasileira de Educação Médica

Associação Brasileira de Enfermagem

Direção Nacional dos Estudantes de Medicina

**PORTARIA INTERMINISTERIAL Nº 2.400 DE 2 DE  
OUTUBRO DE 2007.**

**Estabelece os requisitos para certificação de  
unidades hospitalares como Hospitais de Ensino.**

**OS MINISTROS DE ESTADO DA SAÚDE E DA  
EDUCAÇÃO, no uso de suas atribuições, e  
Considerando...**

**...**

**R E S O L V E M:**

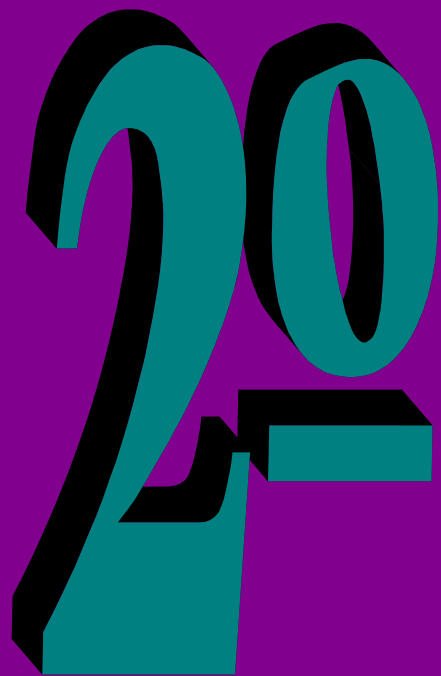
**... Art. 7º Definir que as unidades hospitalares que  
desejarem ser certificadas como Hospital de Ensino  
deverão cumprir os seguintes requisitos:**

10

Abrigar, formalmente e em caráter permanente e contínuo, todos os alunos de, pelo menos, um curso de medicina, em atividades curriculares de, no mínimo, uma área integral do internato, além de atividades curriculares dos alunos de pelo menos dois outros cursos de graduação na área da saúde,

As unidades hospitalares especializadas que não dispuserem de internato deverão abrigar curso de pós-graduação *stricto sensu* devidamente reconhecido pela Coordenação de Aperfeiçoamento de Pessoal de Nível Superior (CAPES);



A large, stylized number '20' in a teal color with a black drop shadow, positioned on a purple background.

Abrigar, em caráter permanente e contínuo, programas de Residência Médica regularmente credenciados pela Comissão Nacional de Residência Médica (CNRM), observando:

a) no caso de hospitais gerais oferecer o número de vagas definido de acordo com o total de leitos com entrada de novos residentes em, pelo menos, duas áreas básicas de **formação** (Cirurgia Geral, Clínica Médica, Ginecologia e Obstetrícia, Medicina de Família e Comunidade ou Pediatria);

b) que **hospitais especializados devem oferecer a mesma proporcionalidade de vagas** para entrada anual na sua área de atuação;

30

**Garantir acompanhamento diário por docente ou preceptor para os estudantes de graduação e para os residentes, de acordo com a legislação vigente para a avaliação das condições de ensino e da Residência Médica;**

40

Dispor de projeto institucional próprio ou da IES à qual o hospital for vinculado para o desenvolvimento de atividades regulares de pesquisa científica e avaliação de tecnologias;



50

Dispor de mecanismos de gerenciamento das atividades de ensino e de pesquisa desenvolvidas no âmbito do hospital;



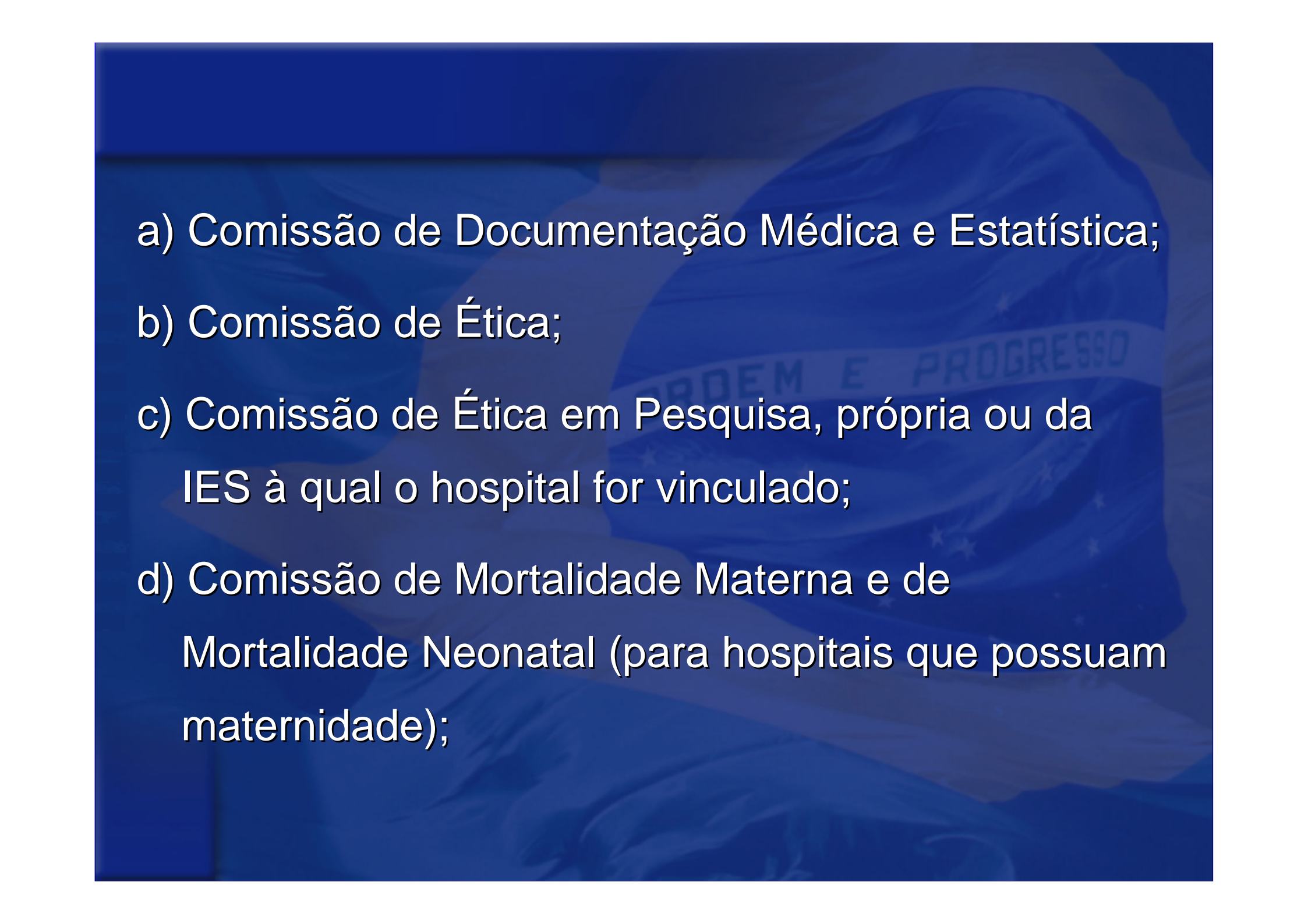
Disponer de instalações adequadas ao ensino, com salas de aula e recursos audiovisuais, de acordo com a legislação vigente para a avaliação das condições de ensino e da Residência Médica;

A large, stylized number '701' in a teal color with a 3D effect, set against a purple background. The number is positioned on the left side of the slide.

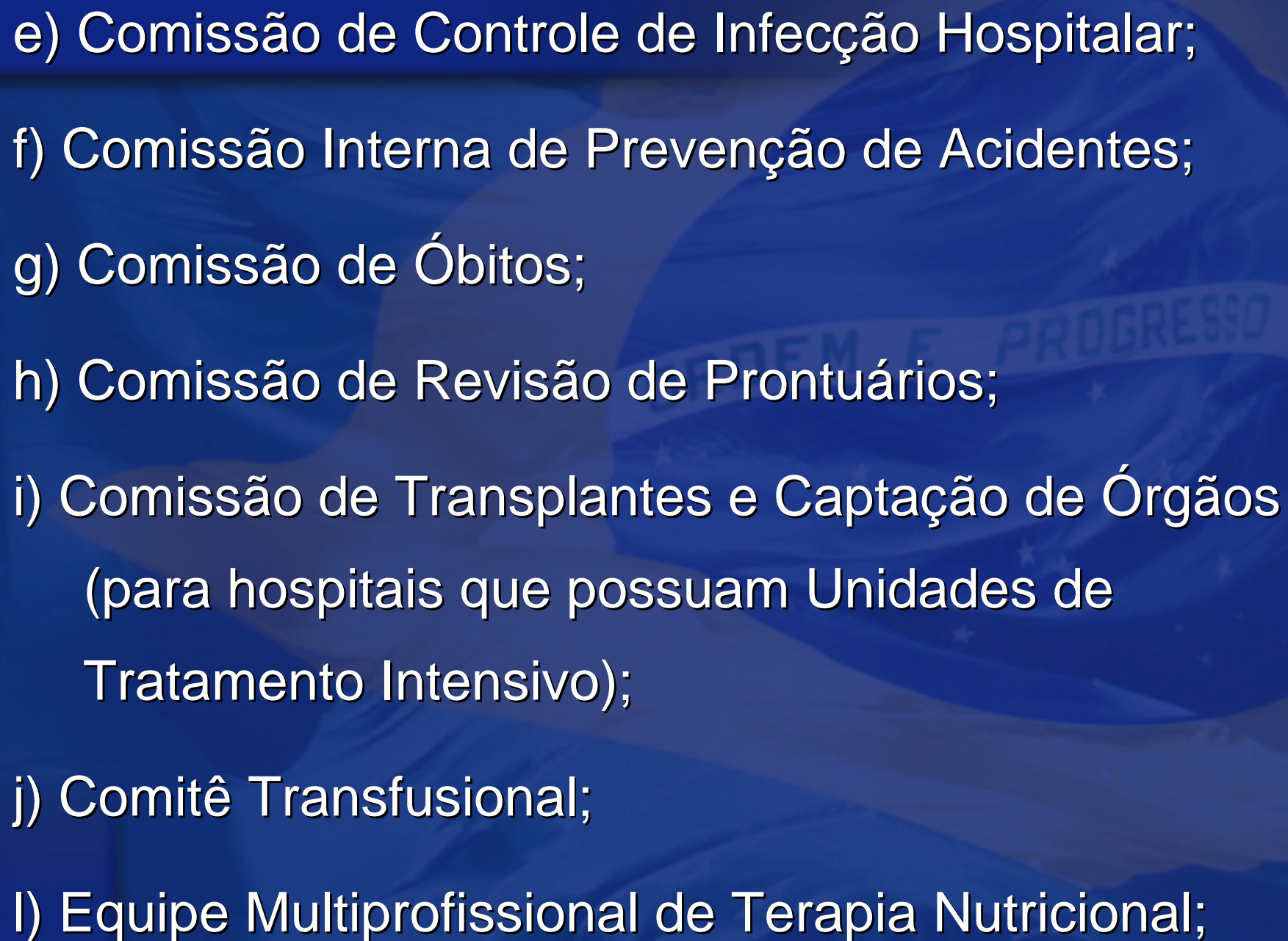
Disponer ou ter acesso à biblioteca atualizada e especializada na área da saúde, com instalações adequadas para estudo individual e em grupo, e para consulta a Bibliotecas Virtuais, de acordo com os critérios vigentes para a avaliação das condições de ensino e da Residência Médica;



Ter constituídas, em permanente funcionamento, as comissões assessoras obrigatórias pertinentes a instituições hospitalares:

- 
- a) Comissão de Documentação Médica e Estatística;
  - b) Comissão de Ética;
  - c) Comissão de Ética em Pesquisa, própria ou da IES à qual o hospital for vinculado;
  - d) Comissão de Mortalidade Materna e de Mortalidade Neonatal (para hospitais que possuam maternidade);



- 
- e) Comissão de Controle de Infecção Hospitalar;
  - f) Comissão Interna de Prevenção de Acidentes;
  - g) Comissão de Óbitos;
  - h) Comissão de Revisão de Prontuários;
  - i) Comissão de Transplantes e Captação de Órgãos  
(para hospitais que possuam Unidades de  
Tratamento Intensivo);
  - j) Comitê Transfusional;
  - l) Equipe Multiprofissional de Terapia Nutricional;

# contratualização

*“processo de contratualização é o meio pelo qual as partes, o representante legal do hospital de ensino e o gestor local do SUS, estabelecem metas quantitativas e qualitativas do processo de atenção à saúde, de ensino e pesquisa e de gestão hospitalar que deverão ser acompanhadas e atestadas pelo Conselho Gestor da Instituição ou pela Comissão Permanente de Acompanhamento de Contratos”*



# CONTRATUALIZAÇÃO

## Contrato de Metas

- ✓ ASSISTÊNCIA
- ✓ ENSINO
- ✓ PESQUISA
- ✓ GESTÃO

## Plano Operativo



# Programa de Reestruturação dos Hospitais de Ensino

**Certificação**

**Contratualização**



**Comissão de  
Certificação**

**Comissão de  
Acompanhamento**

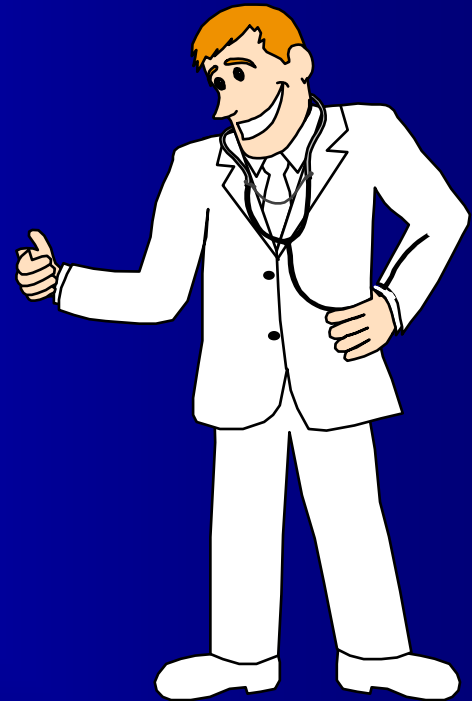


**Reestruturação da Rede Hospitalar de Ensino**

# Perfil do conjunto dos HE

## Heterogeneidade:

- ✓ Perfil assistencial
- ✓ Porte
- ✓ Incorporação tecnológica
- ✓ Modelos de gestão
- ✓ Natureza jurídica
- ✓ Inserção e relação com o SUS



# Reestruturação dos Hospitais de Ensino

## Situação Atual

### Processo de Certificação

213 – Hospitais solicitaram a certificação

150 – Hospitais certificados

29 – Hospitais não certificados

### Processo de Contratualização

114 – Hospitais contratualizados (valor R\$ 335,5 milhões)

24 – Hospitais em negociação para contratualização

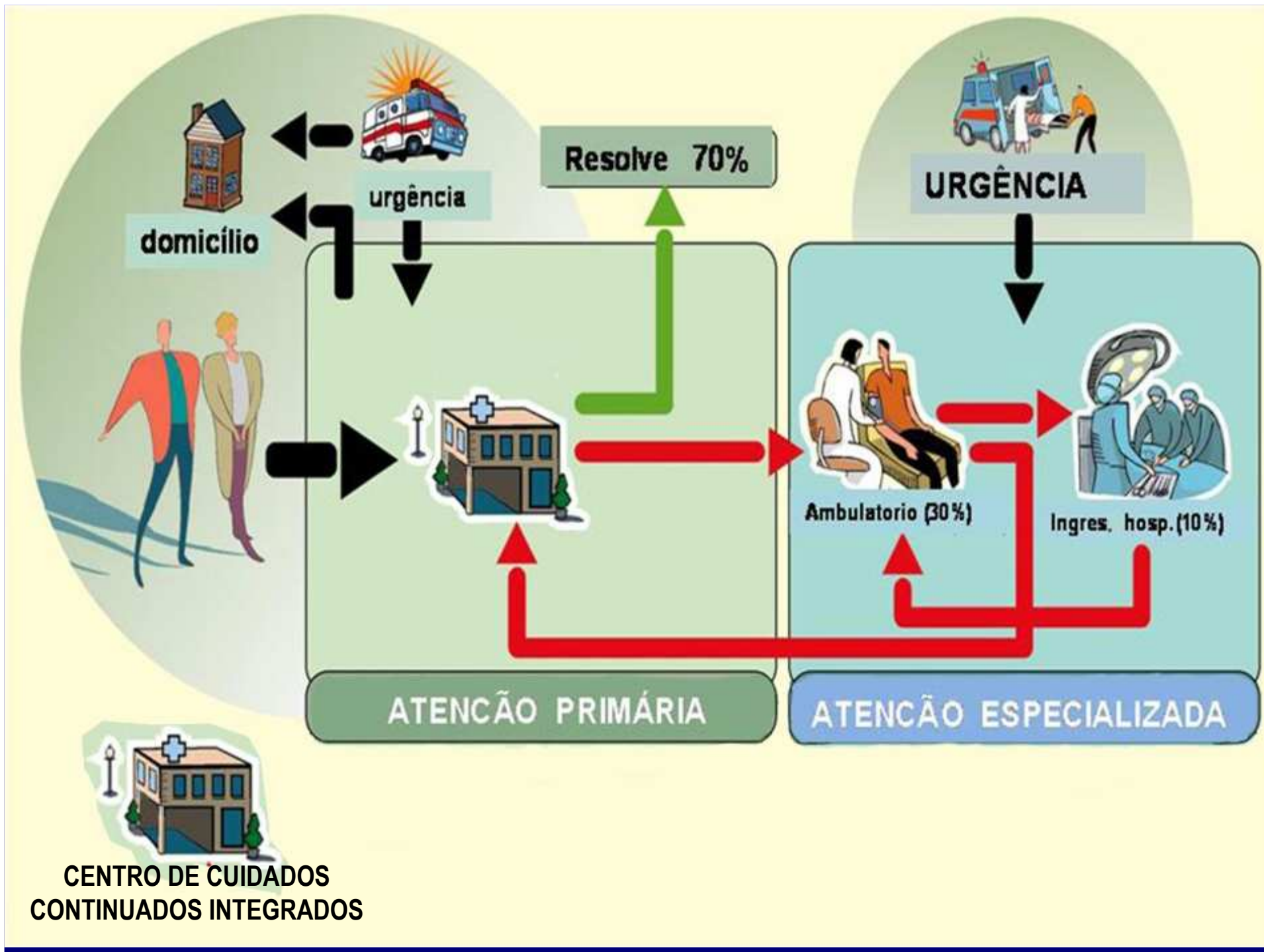




- ◆ O processo de deterioração salarial dos profissionais de saúde é patente e causador da multiplicidade de empregos simultâneos.



Temos que encontrar soluções para que os servidores tenham interesse em vincular toda sua vida profissional aos H.U.s. para evitar a baixa produtividade, em determinados serviços.





OBRIGADO ...