



CFM
CONSELHO FEDERAL DE MEDICINA



**SISTEMA DE ACREDITAÇÃO
DE ESCOLAS MÉDICAS**
DEFENDENDO A ÉTICA E A QUALIDADE NO ENSINO

ACREDITAÇÃO



Ac creditação

- Ac creditação: reconhecimento formal da qualidade de serviços oferecidos por uma instituição, baseado em avaliação padronizada por um organismo independente à instituição, comprovando que esta atende a requisitos previamente definidos e que tem competência para realizar seu papel de modo eficaz e seguro.
- Significa outorgar a uma organização um certificado de avaliação que expressa a conformidade com um conjunto de requisitos previamente estabelecidos. Deve ser renovado periodicamente.



Por que acreditar escolas médicas?

Contexto mundial

Permitir mobilidade estudantil e profissional (Bologna, 1999)

Garantir a qualidade do ensino (Sharp, 2002)

Garantir a qualidade do cuidado (Hillen, 2010)

Garantir a segurança do paciente (GMC, 2016)

Ac creditação é usada internacionalmente para monitorar, manter e aprimorar a qualidade da educação médica (2006).



General
Medical
Council



Saeme - objetivos

- Ser um sistema de avaliação e aprimoramento da qualidade dos cursos de Medicina brasileiros.
- Ser um sistema de acreditação credenciado internacionalmente, considerando-se o movimento internacional de acreditação de cursos de Medicina

Accreditação de Cursos de Medicina Saeme

- Os critérios estabelecidos pelo Saeme devem ter três referenciais:
 - Formação para as necessidades de saúde da Sociedade Brasileira e aperfeiçoamento do SUS
 - Diretrizes Curriculares Nacionais e legislação brasileira
 - Padrões de qualidade internacional definidos pela World Federation of Medical Education e Organização Mundial de Saúde

Como acreditar cursos de Medicina?



Agências acreditadoras governamentais ou de associações profissionais autorizadas e reconhecidas.

No Brasil existe grande experiência com processos de avaliação de cursos de Medicina

- Projeto CINAEM – que contribuiu muito para as Diretrizes Curriculares de 2001
- Diferentes versões das avaliações do MEC
- Projeto CAEM – da ABEM

- Somos dessa tradição!

Liaison Committee on Medical Education (EUA e Canadá)

- O Liaison Committee foi organizado conjuntamente pela American Medical Association e pela American Association of Medical Colleges e sua direção tem metade dos membros de cada uma dessas entidades.
- Adquiriu reconhecimento por parte de todas as escolas médicas, que passaram progressivamente a submeter-se ao seu processo de acreditação.
- O resultado foi o reconhecimento do Liaison Committee, por parte da Secretaria de Educação Americana (Ministério da Educação) como o processo oficial de acreditação dos cursos de Medicina.



The Liaison Committee on Medical Education is recognized by the U.S. Department of Education as the reliable authority for the accreditation of medical education programs leading to the MD degree.

This site uses cookies. [Find out more about our cookie policy](#) or [Accept cookies](#)

- About us
- Education and training
- Registration and licensing
- Good medical practice
- Concerns about doctors
- Publications



For patients ▶

For doctors ▶

For employers ▶

- [Check a doctor's registration status](#) ▶
- [Complain about a doctor](#) ▶
- [GMC Online for doctors](#) ▶
- [Revalidation](#) ▶

News



Seeking views on postgraduate medical training ▶

Joint consultation on framework to strengthen professional skills.



Shaping the future of revalidation ▶

Doctors encouraged to complete survey.

Site Highlights

Join the conversation
Raising concerns
Patients' help

Medical professionalism matters



General Medical Council

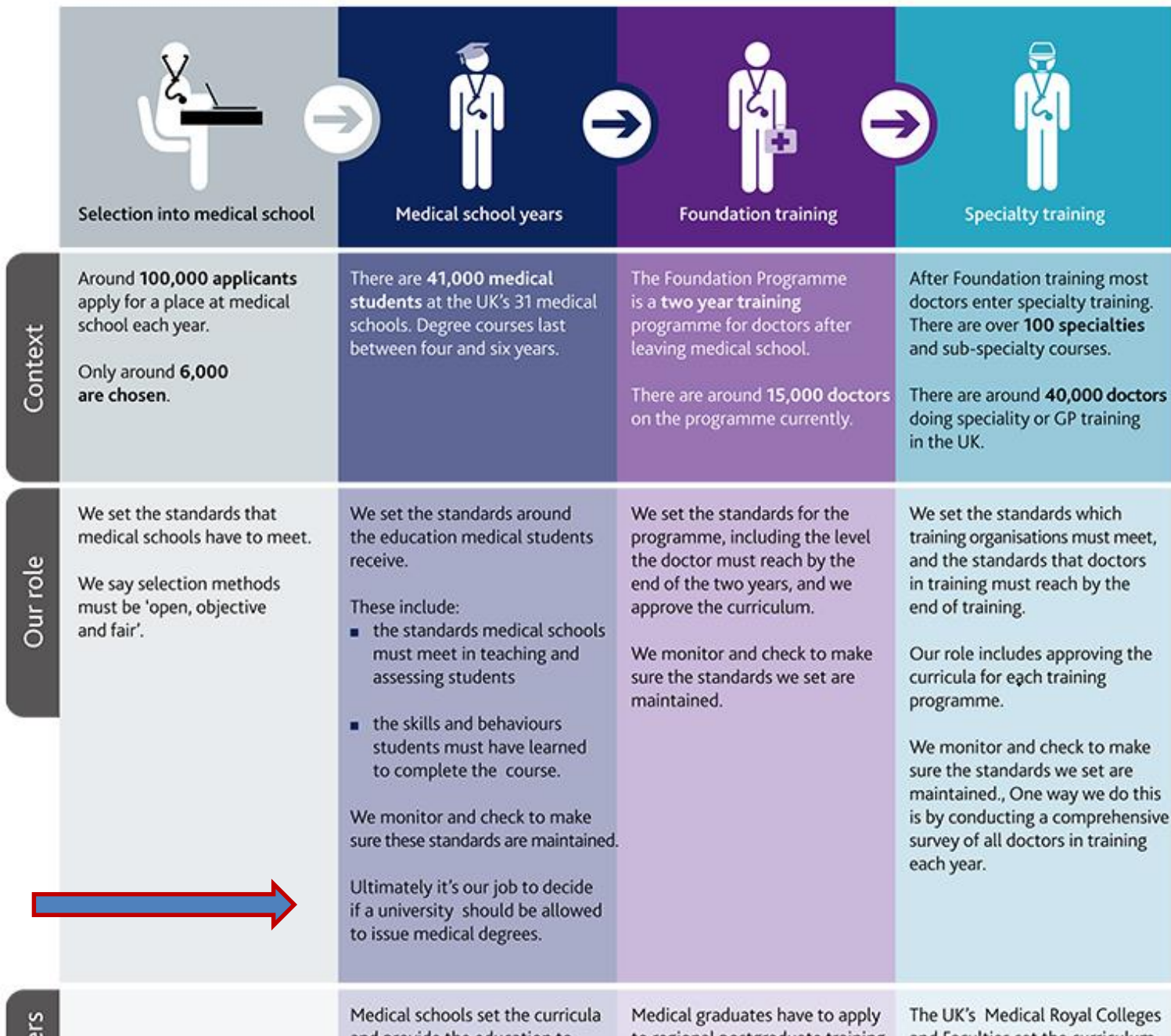
Join the conversation ▶

The collaborative doctor: See what doctors from the South West told us, read our blog and take part in our poll.

Other headlines Pause

Seeking views on postgraduate medical training: Joint consultation on framework to strengthen professional skills.

- #### Information For
- [Medical students](#) ▶
 - [Media](#) ▶
- #### Information About
- [National training surveys](#) ▶
 - [Consultations](#) ▶
 - [Good medical practice](#) ▶
 - [GMP in action - interactive scenarios](#) ▶
 - [End of life care](#) ▶
 - [Revalidation: Responsible officer protocol](#) ▶
 - [Doctor hearing decisions](#) ▶





INTERNATIONAL ASSOCIATION OF
MEDICAL REGULATORY AUTHORITIES

STATEMENT

Accreditation of Medical Education Programs

Scope

1. This statement is limited to the accreditation of medical education programs that provide basic medical education and award an undergraduate or graduate degree in medicine that enables the graduate to seek registration as a medical practitioner.

Definition

2. Accreditation is the process by which a credible, independent body assesses the quality of a medical education program to provide assurance that it produces graduates that are competent to practise safely and effectively under supervision as interns (or equivalent), and have been provided with an appropriate foundation for lifelong learning and further training in any branch of medicine.



ECFMG®

Educational Commission
for Foreign Medical Graduates

Promoting Excellence in International Medical Education

Necessidade de acreditação da escola médica para o requerimento para a certificação pelo ECFMG

O ECFMG anunciou que, a partir de 2023, os médicos que se inscreverem para obter a certificação do ECFMG terão que ter se graduado em uma escola médica que foi acreditada.

A acreditação deverá ser por instituição reconhecida pela WFME.



WFME Policy on Accrediting Agencies that are eligible to apply for WFME Recognition

The WFME Recognition Committee recognises accrediting agencies that have the authority to accredit education programmes or schools that award the MD degree or equivalent medical qualifying degree.

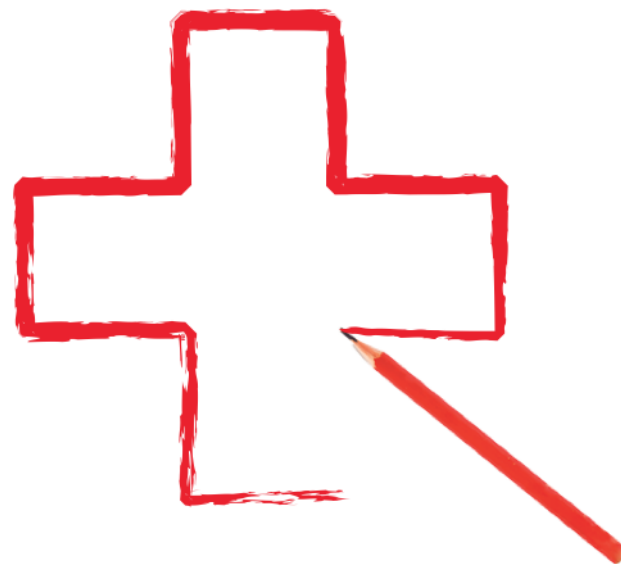
The following types of agencies are eligible to apply for WFME recognition:

- a) Government entities
- b) Entities that are authorised or recognised by the government (either or both of the Ministry of Health and Ministry of Education) where the school is located
- c) Entities that are authorised or recognised by an appropriate professional or scientific association

Recognition of an accrediting agency by the WFME Recognition Committee confers the understanding that an agency has been deemed to be credible in its policies and procedures to assure the quality of medical education in the programmes and schools that it accredits.

PROJETO AVALIAÇÃO DAS ESCOLAS MÉDICAS

PAEM



2012-2014



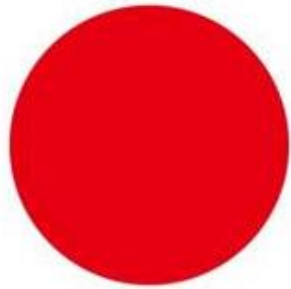
SINAES



LCME



MERCOSUL
ARCU-SUL



NIAD



AMC



GMC



NVAO



LCME



Bologna Process

Características do Saeme

Independente

Voluntário

Processo dialógico

Identifica boas práticas educacionais

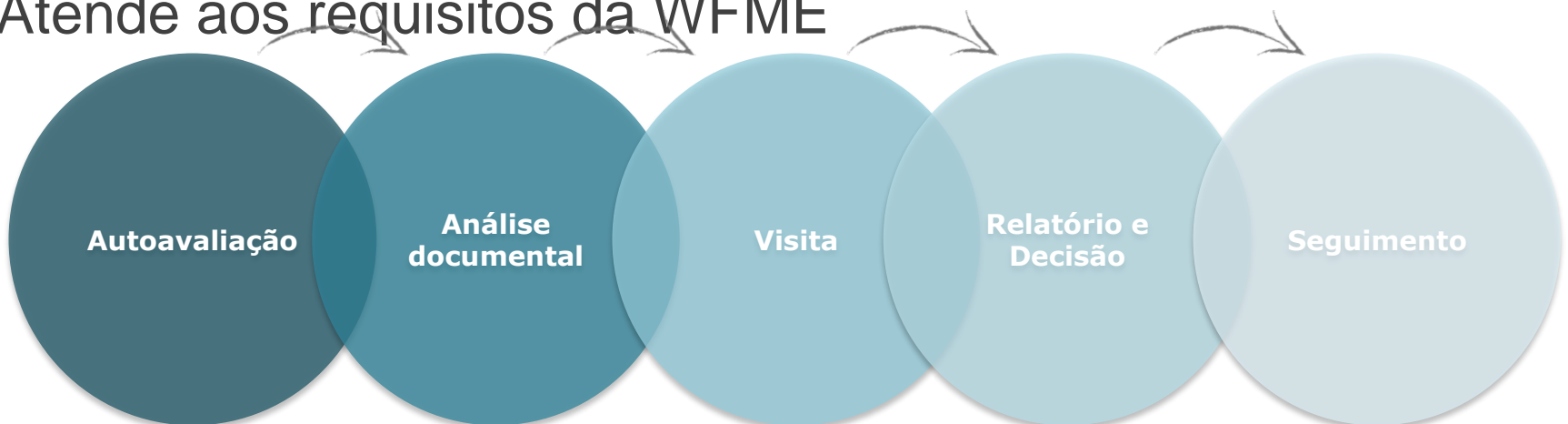
Inclui estudantes e não médicos como avaliadores

Mecanismo de reconsideração do resultado

Independência e transparência

Usa conceito e não é ranqueador

Atende aos requisitos da WFME



São avaliados cinco domínios e 81 subdomínios

Gestão Educacional
Programa Educacional
Corpo Docente
Corpo Discente
Ambiente Educacional

1. DOMÍNIO GESTÃO EDUCACIONAL

[Instrumento de Avaliação](#)

[Glossário do Instrumento de Avaliação](#)

Avaliações							
Pesquisar... <input type="text"/>							
Dimensão	Indicador	Autosavaliação Coordenador de Curso	Avaliação Individual	Avaliação de Planejamento (antes da visita)	Avaliação de Conclusão (depois da visita)	Selecione Situação	
1. DIMENSÃO GESTÃO EDUCACIONAL	1. 01 Responsabilidade social <small>Critério de Avaliação - Suficiente Critério de Avaliação - Insuficiente Evidência</small>	Suficiente <input type="button" value="Detalhe"/>	<input type="button" value="Detalhe"/>	Suficiente <input type="button" value="Detalhe"/>	Suficiente <input type="button" value="Detalhe"/>	Concluído	
1. DIMENSÃO GESTÃO EDUCACIONAL	1. 02 Integração entre ensino e serviço <small>Critério de Avaliação - Suficiente Critério de Avaliação - Insuficiente Evidência</small>	Suficiente <input type="button" value="Detalhe"/>	<input type="button" value="Detalhe"/>	Suficiente <input type="button" value="Detalhe"/>	Suficiente <input type="button" value="Detalhe"/>	Concluído	
1. DIMENSÃO GESTÃO EDUCACIONAL	1. 03 Apoio a Políticas Públicas <small>Critério de Avaliação - Suficiente Critério de Avaliação - Insuficiente Evidência</small>	Suficiente <input type="button" value="Detalhe"/>	<input type="button" value="Detalhe"/>	Suficiente <input type="button" value="Detalhe"/>	Suficiente <input type="button" value="Detalhe"/>	Concluído	
1. DIMENSÃO GESTÃO EDUCACIONAL	1. 04 Regulamentação de designação das autoridades académicas <small>Critério de Avaliação - Suficiente Critério de Avaliação - Insuficiente Evidência</small>	Suficiente <input type="button" value="Detalhe"/>	<input type="button" value="Detalhe"/>	Suficiente <input type="button" value="Detalhe"/>	Suficiente <input type="button" value="Detalhe"/>	Concluído	
1. DIMENSÃO GESTÃO EDUCACIONAL	1. 05 Coordenação do Curso <small>Critério de Avaliação - Suficiente Critério de Avaliação - Insuficiente Evidência</small>	Suficiente <input type="button" value="Detalhe"/>	<input type="button" value="Detalhe"/>	Suficiente <input type="button" value="Detalhe"/>	Suficiente <input type="button" value="Detalhe"/>	Concluído	
1. DIMENSÃO GESTÃO EDUCACIONAL	1. 06 Regime de trabalho do Coordenador do curso <small>Critério de Avaliação - Suficiente Critério de Avaliação - Insuficiente Evidência</small>	Insuficiente <input type="button" value="Detalhe"/>	<input type="button" value="Detalhe"/>	Suficiente <input type="button" value="Detalhe"/>	Suficiente <input type="button" value="Detalhe"/>	Concluído	

Saeme CFM-ABEM

- Um subproduto importante do projeto será, a partir da identificação de problemas e áreas de excelência nos cursos de Medicina avaliados, criar uma rede de colaboração entre as diversas instituições de ensino, para que haja um aperfeiçoamento de todos os cursos de Medicina participantes do Saeme.
- Estamos seguindo as diretrizes da World Federation of Medical Education para que o Saeme seja reconhecido por essa instituição.



**SISTEMA DE ACREDITAÇÃO
DE ESCOLAS MÉDICAS**
DEFENDENDO A ÉTICA E A QUALIDADE NO ENSINO



Apresentação

O Conselho Federal de Medicina (CFM) e a Associação Brasileira de Educação Médica (Abem), reafirmando seus compromissos com o exercício profissional ético e a formação de médicos competentes e adequados às necessidades do País, se unem para o desenvolvimento e implementação do Sistema de Acreditação dos Cursos de Medicina no Brasil (Saeme).

Ética, transparência, independência, qualidade e responsabilidade social são valores e compromissos que norteiam a iniciativa lançada em junho de 2015. Ancorado neste escopo, o Saeme inicia sua trajetória para oferecer à sociedade um sistema de acreditação para o ensino médico, inspirado em experiências de sucesso de vários países, como o Liaison Committee, processo oficial de acreditação de cursos médicos nos Estados Unidos e Canadá.

Acreditação é o reconhecimento formal da qualidade de serviços oferecidos por uma instituição, baseado em avaliação padronizada por um organismo independente, comprovando que ela atende a requisitos previamente definidos e que tem competência para realizar seu papel de modo eficaz e seguro, dentro de um processo transparente.

Assim, o Saeme nasce da demanda de maior participação das escolas médicas, das entidades profissionais e da sociedade no desenvolvimento de uma visão crítica sobre a qualidade da formação médica no Brasil, e da necessidade de apresentar à sociedade um processo de acreditação transparente e independente.

Neste site, é possível saber um pouco mais sobre o Sistema de Acreditação dos Cursos de Medicina no Brasil, conhecendo seu instrumento de avaliação, sua proposta de trabalho, seus fluxos operacionais e suas referências, entre outros aspectos. Você está convidado a fazer essa visita e testemunhar um marco histórico do ensino médico brasileiro.



CONSULTA PÚBLICA
SAIBA MAIS

INSCREVA-SE

EQUIPE TÉCNICA
CLIQUE PARA CONHECER

INSTRUMENTO DE
AVALIAÇÃO



Relatório enviado a cada curso de Medicina



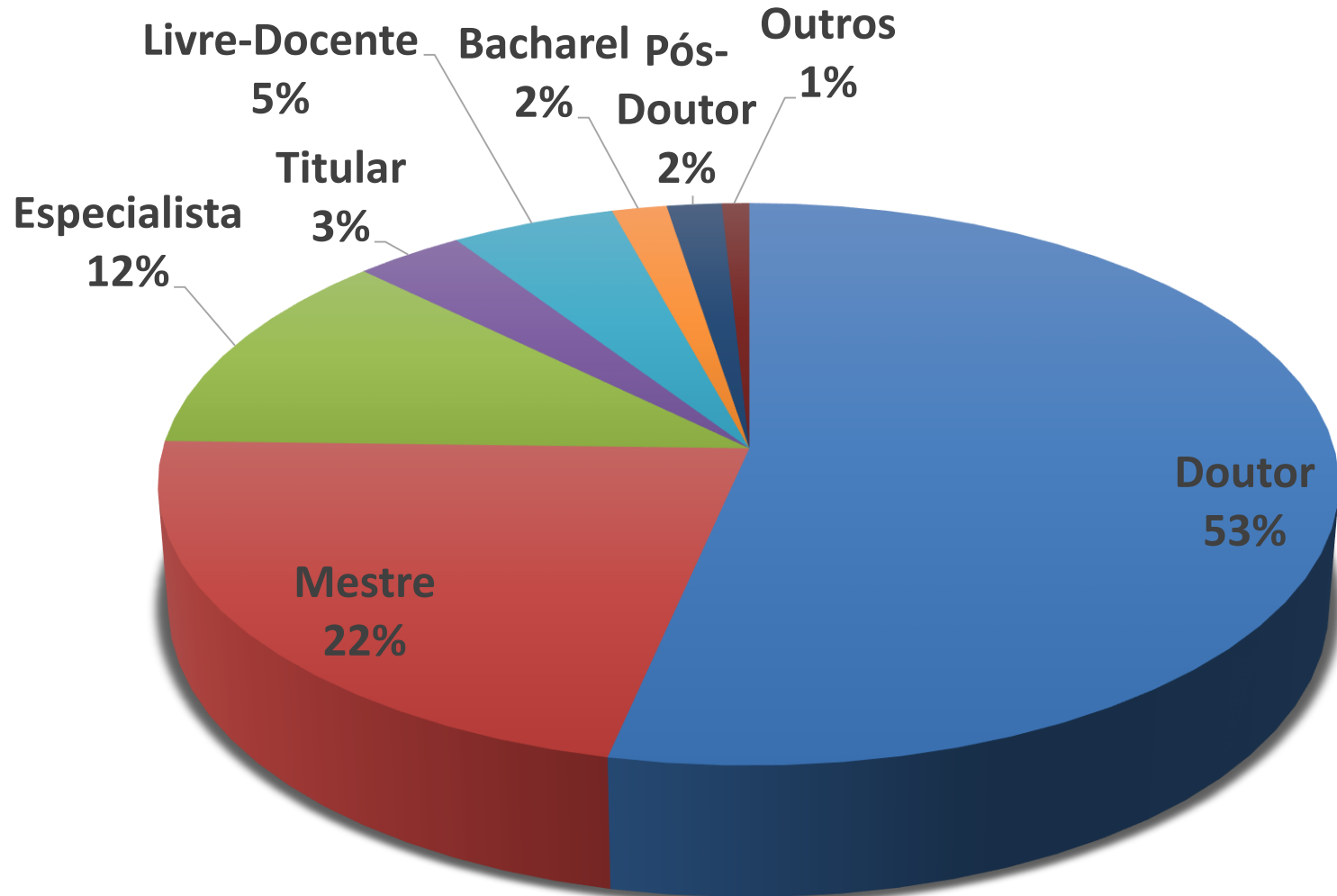
RELATÓRIO DO PROCESSO DE ACREDTAÇÃO

Processo de Acreditação	23 / 2015	Data	07/10/2016
Instituição de ensino	UNIVERSIDADE POSITIVO		
Cidade	Curitiba	Estado	PR
Equipe de Avaliação	Patricia Zen Tempski (Coordenador do Grupo de Avaliadores)		
	FELIX HECTOR RIGOLI (Avaliador do SAEME)		
	Fernanda Brenneisen Mayer (Avaliador do SAEME)		
Comissão de Acreditação	Carlos Rodrigues da Silva Filho		
	Lucieni de Oliveira Contorno		
	Milton de Aruda Martins		
	Patricia Zen Tempski		

DIMENSÃO GESTÃO EDUCACIONAL

Indicador	Conceito	Avaliação Qualitativa
1. 01 Responsabilidade social	Suficiente	Responsabilidade Social da escola médica pode ser definida como uma decisão institucional de contribuir para a construção de uma sociedade mais justa e sustentável, expressada em ações que resultem em benefício da coletividade interna e externa à Instituição de Ensino Superior (IES). Esse compromisso firmado entre a comunidade acadêmica e a sociedade deve ser parte da Missão da IES e nela estar firmado. Das ações apresentadas como de evidências da responsabilidade social da IES destacam-se: 1. Oferta de cuidado na atenção primária, secundária e terciária a partir de atividades de ensino supervisionadas por docentes; 2. Apoio ao desenvolvimento do distrito sanitário; 3. Projetos conjuntos com Secretarias Municipais de Saúde dos municípios.

Perfil dos Avaliadores



n=119

Distribuição regional dos avaliadores

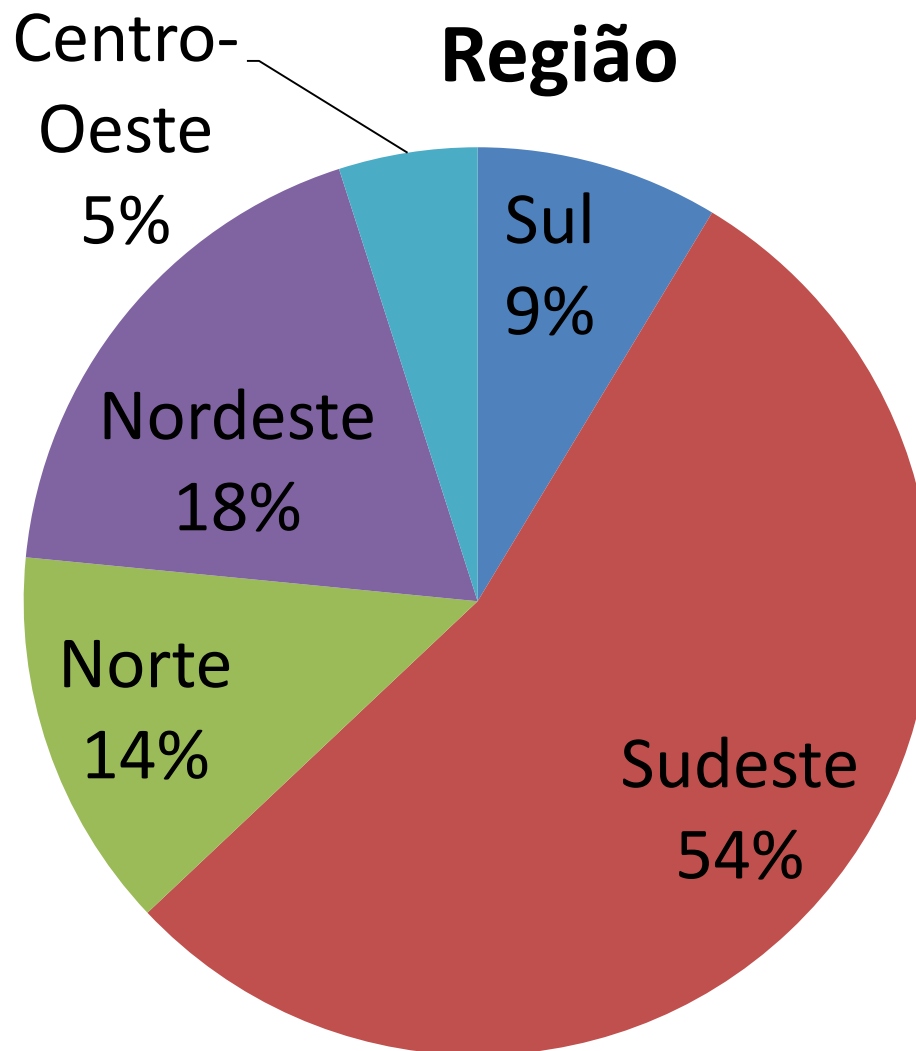


Avaliadores de todas as regiões do Brasil e de escolas médicas públicas e privadas

Perfil dos Avaliadores Discentes



N = 81



Oficina de Formação dos Discentes

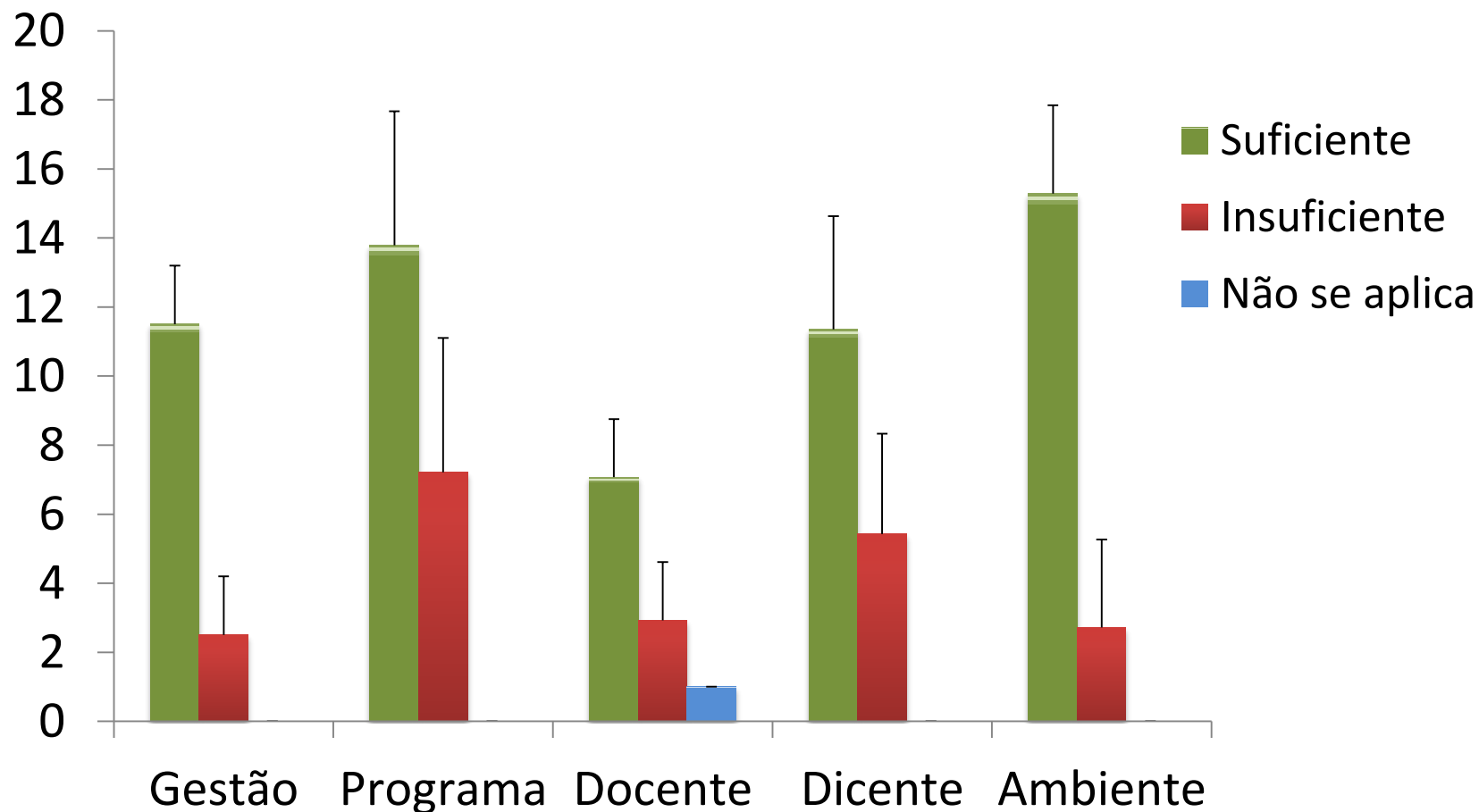


Foto da Oficina de Formação dos Avaliadores-Discentes Saeme

Onde colocar o sarrafo...



Análise geral por domínios



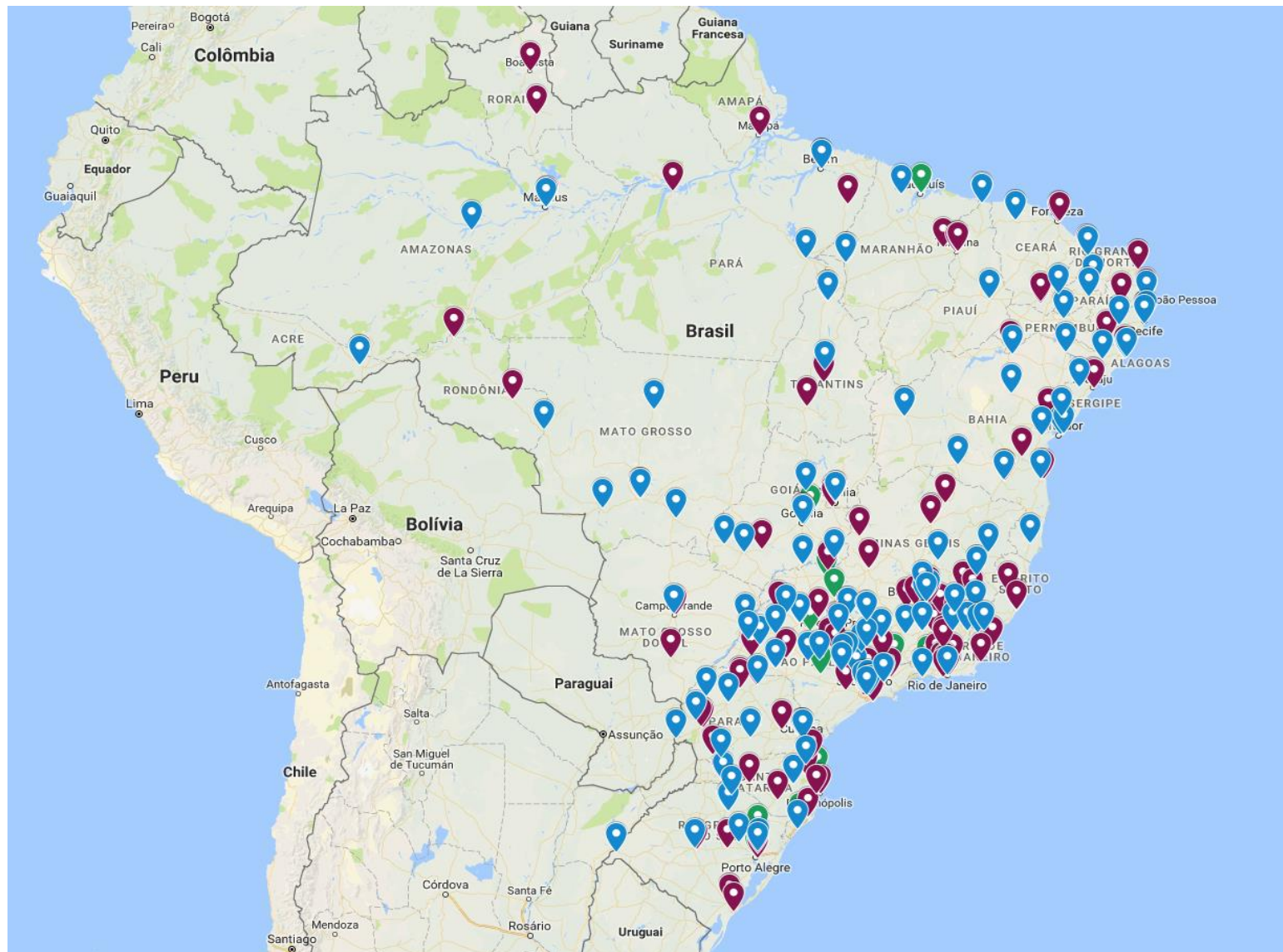
Mapa das escolas médicas acreditadas



Mapa das escolas médicas que podem participar da acreditação



Mapa das 318 escolas médicas no Brasil





**SISTEMA DE ACREDITAÇÃO
DE ESCOLAS MÉDICAS**
DEFENDENDO A ÉTICA E A QUALIDADE NO ENSINO

Valores

- Qualidade
- Ética
- Transparência
- Independência
- Responsabilidade Social



saeme@portalmedico.org.br