

Qualidade da Formação Médica e Acreditação





CFM
CONSELHO FEDERAL DE MEDICINA



SISTEMA DE ACREDITAÇÃO DE ESCOLAS MÉDICAS

DEFENDENDO A ÉTICA E A QUALIDADE NO ENSINO



CERTIFICATE OF RECOGNITION STATUS

This is to certify that

System of Accreditation of Medical Schools/Sistema de Acreditação de Escolas Médicas (SAEME)

Brasília
Brazil

Has met the criteria for the WFME Recognition of Accreditation Programme and has been awarded Recognition Status until 30 April 2029, pending annual monitoring of continued compliance.

WFME Recognition Status confirms that the World Federation for Medical Education (WFME) is satisfied with the accreditation process, post-accreditation monitoring, and decision making process of SAEME as it relates to basic medical education schools or programmes. WFME Recognition Status of an agency confers the understanding that the quality of medical education in its accredited schools is to an appropriate and rigorous standard.

Acreditação

- **Acreditação**: reconhecimento formal da qualidade de serviços oferecidos por uma instituição, baseado em avaliação padronizada por um organismo independente à instituição, comprovando que esta atende a requisitos previamente definidos e que tenha competência para realizar seu papel de modo eficaz e seguro.
- Significa outorgar a uma organização um certificado de avaliação que expressa a conformidade com um conjunto de requisitos previamente estabelecidos. Deve ser renovado periodicamente.

Acreditação de Cursos de Medicina

- É considerada a forma ***mais eficaz*** de aprimorar e garantir a qualidade dos cursos de medicina.
- Aprimorar a qualidade de cursos de medicina significa:
 - *Formar melhores médicos*
 - *Melhorar a atenção à saúde da sociedade*
 - *Aumentar a segurança do cuidado à saúde e proteger a sociedade*
- Entretanto, um processo de avaliação e acreditação de alta qualidade tem custo elevado.

Documentos internacionais para a qualidade da formação médica



“ **Objective 1.1 of the WHO (2016) Global Strategy on Human Resources for Health: Workforce 2030 is that ‘by 2020, all countries will have established accreditation mechanisms for health training institutions’.**



INTERNATIONAL ASSOCIATION OF
MEDICAL REGULATORY AUTHORITIES

STATEMENT

Accreditation of Medical Education Programs

Scope

1. This statement is limited to the accreditation of medical education programs that provide basic medical education and award an undergraduate or graduate degree in medicine that enables the graduate to seek registration as a medical practitioner.

Definition

2. Accreditation is the process by which a credible, independent body assesses the quality of a medical education program to provide assurance that it produces graduates that are competent to practise safely and effectively under supervision as interns (or equivalent), and have been provided with an appropriate foundation for lifelong learning and further training in any branch of medicine.

*“Quality Assurance in Medical Education
in the 21st Century”*

2019 World Federation for
Medical Education World Conference
WFME 2019

April 7(Sun) ~ 10(Wed), 2019
Grand Walkerhill Seoul · Seoul, Korea

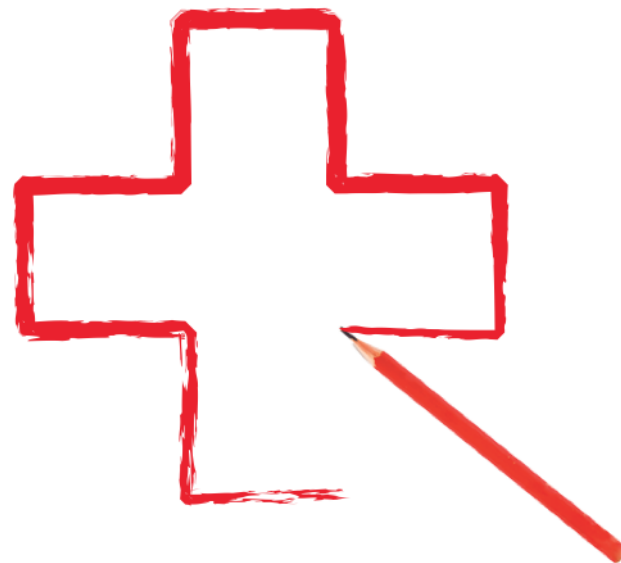
Co-hosted by : Korea University College of Medicine & Korean Council on Medical Education

Supported by :  KOREA
TOURISM
ORGANIZATION
www.kto.or.kr

 SEOUL METROPOLITAN
GOVERNMENT

PROJETO AVALIAÇÃO DAS ESCOLAS MÉDICAS

PAEM



2012-2014



Modelos analisados



Sinaes



Arcu-Sur (Mercosul)



Liaison Committee on Medical Education (EUA e Canadá)



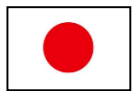
General Medical Council (Reino Unido)



Australian Medical Council (Austrália)



Accreditation Organization of the Netherlands (Holanda)



National Institution for Academic Degree University Evaluation (Japão)



PAEM – primeira fase – 2012-2013

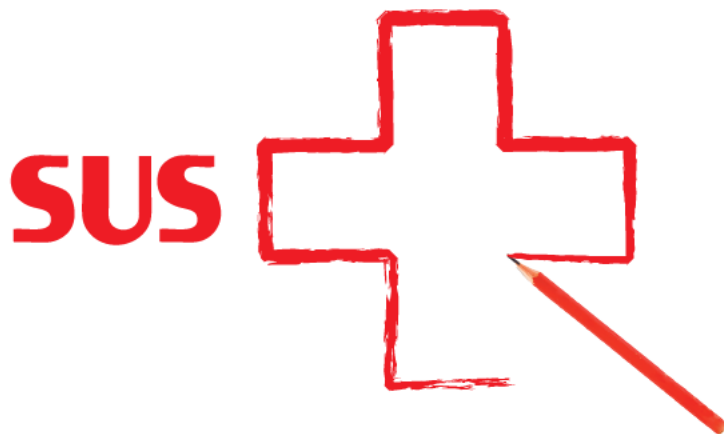
Estudantes de Medicina e Médicos no Brasil: Números Atuais e Projeções

Projeto Avaliação das Escolas Médicas Brasileiras

Relatório I

São Paulo

2013



Análise de Processos de Avaliação e Acreditação de Escolas Médicas no Brasil e no Mundo

Projeto Avaliação das Escolas Médicas Brasileiras

Relatório II

São Paulo

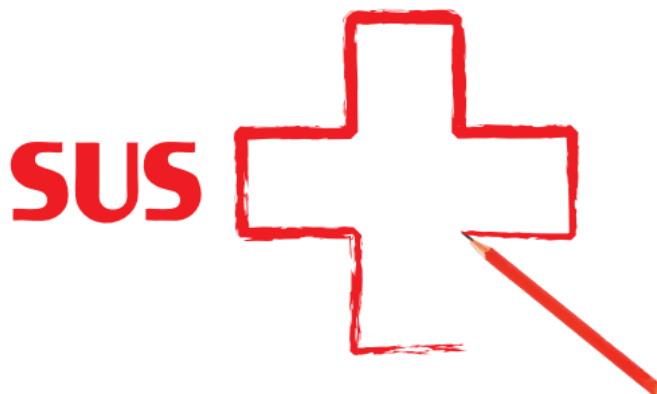
2013



PAEM – segunda fase - 2014

**PROPOSTA DE INSTRUMENTO E
PROCESSO DE AVALIAÇÃO PARA
ESCOLAS MÉDICAS NO BRASIL**

Projeto Avaliação das Escolas Médicas Brasileiras
Relatório III
2014



www2.fm.usp.br/cedem/docs

Saeme.org.br



SISTEMA DE ACREDITAÇÃO DE ESCOLAS MÉDICAS
DEFENDENDO A ÉTICA E A QUALIDADE NO ENSINO



Languages:

[APRESENTAÇÃO](#) [PROCESSO DE ACREDITAÇÃO](#) [INSTRUMENTO DE AVALIAÇÃO](#) [REFERÊNCIAS](#) [CURSOS ACREDITADOS PELO SAEME](#) [NOTÍCIAS](#) [PUBLICAÇÕES](#) [GALERIA DE FOTOS](#) [BOAS PRÁTICAS](#) [DEPOIMENTOS](#) [FALE CONOSCO](#)

Apresentação

O Conselho Federal de Medicina (CFM) e a Associação Brasileira de Educação Médica (Abem), reafirmando os seus compromissos com o exercício profissional ético e a formação de médicos competentes e adequados às necessidades do País, se uniram para o desenvolvimento e a implementação do Sistema de Acreditação de Escolas Médicas (Saeme).

Ética, transparência, independência, qualidade e responsabilidade social são os valores que norteiam a iniciativa. Ancorado neste escopo, o Saeme nasce da demanda de maior participação das escolas médicas, das entidades profissionais e da sociedade no desenvolvimento de uma visão crítica sobre a qualidade da formação médica no Brasil, e da necessidade de apresentar à sociedade um processo de acreditação transparente e independente.

Conheça um pouco mais da proposta do Saeme, que, por meio da adesão voluntária de instituições de ensino, contribuirá para que o País tenha um profissional melhor formado, mantendo a Medicina brasileira no mesmo patamar de referência internacional.



INSCRIÇÃO AVALIADORES Discentes

INSCRIÇÃO AVALIADORES Docentes

INSCRIÇÃO DE CURSOS PARA Acreditação

PLATAFORMA DE ACREDITAÇÃO

ACOMPANHAMENTO DAS ESCOLAS Acreditadas



**SISTEMA DE ACREDITAÇÃO
DE ESCOLAS MÉDICAS**

DEFENDENDO A ÉTICA E A QUALIDADE NO ENSINO

Valores

- Qualidade
- Ética
- Transparência
- Independência
- Responsabilidade Social

Saeme - *objetivos*

- Ser um sistema de avaliação e aprimoramento da qualidade dos cursos de medicina brasileiros.
- Ser um sistema de acreditação credenciado internacionalmente, considerando-se o movimento internacional de acreditação de cursos de medicina

Saeme - *referenciais*

- Diretrizes curriculares nacionais para os cursos de medicina
- Responsabilidade social da escola médica
- Formação para as necessidades da sociedade e construção do Sistema Único de Saúde
- Padrões internacionais de qualidade dos cursos de medicina

Saeme e Sinaes

- Criado pela Lei 10.861, de 2004, o Sistema Nacional de Avaliação da Educação Superior (Sinaes) é formado por três componentes principais: a avaliação das instituições, dos cursos e do desempenho dos estudantes.
- É atribuição do MEC (e do Sinaes) a regulação do ensino superior no Brasil.
- O Saeme é um sistema de avaliação dos cursos de medicina e se dispõe a colaborar com os sistemas oficiais para o seu aperfeiçoamento.
- No entanto, o Saeme é mais completo, faz uma avaliação mais profunda, fornece uma devolutiva muito mais detalhada e segue padrões internacionais.

Saeme – Instrumento de Avaliação de Cursos de Medicina

- O instrumento de avaliação do Saeme tem cinco domínios: **Gestão Educacional, Programa Educacional, Corpo Docente, Corpo Discente e Ambiente Educacional.**
- Cada domínio tem subdomínios (80) que resultam em conceitos de **suficiente e insuficiente**, exigindo da instituição avaliada uma ampla discussão junto ao seu corpo social e a apresentação de evidências.
- Após o preenchimento do instrumento, ocorre a análise das respostas e das evidências apresentadas, seguida de uma visita por uma equipe de avaliadores, posterior devolutiva para a instituição e parecer final.

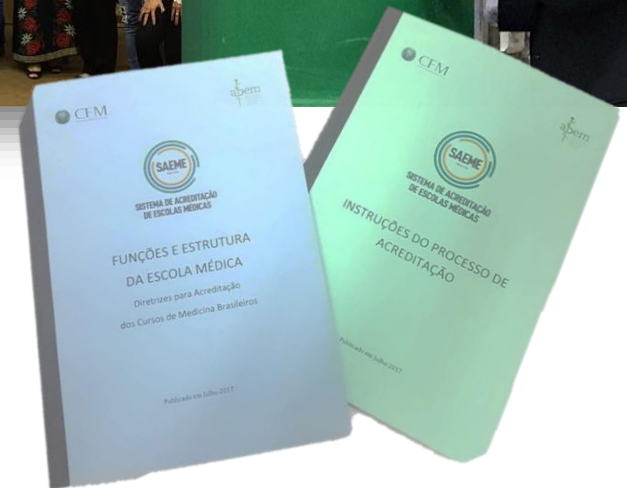
1.1 Responsabilidade social	
Suficiente	Quando a instituição de ensino promove ações que contribuem para a melhoria das condições de vida da comunidade local ou regional, em especial nas áreas de educação e saúde.
Evidência	Descrever as ações que expressam o compromisso social da instituição de ensino e como essas ações são reconhecidas pela sociedade.
1.2 Integração entre ensino e serviço	
Suficiente	Quando a integração do curso com o sistema de saúde local e regional estabelece parceria efetiva e interdependente, formalizada por meio de convênios e abrangendo os três níveis da atenção à saúde.
Evidência	Anexar cópia dos convênios com o sistema de saúde e descrever como ocorre a integração entre ensino e serviço.

4.16 Programa de Tutoria/Mentoring	
Suficiente	Quando o curso oferece orientação sistematizada relativa à formação profissional, humana e de cidadania, realizada por pessoas experientes na mesma área de formação, oferecida individualmente ou em grupo de no máximo 20 estudantes.
Evidência	Descrever o programa e sua abrangência no curso de Medicina.
4.17 Programas de qualidade de vida	
Suficiente	Quando a instituição de ensino possui programas de promoção da qualidade de vida, ofertados aos estudantes ao longo do curso.
Evidência	Descrever os programas de qualidade de vida e sua abrangência no curso. Incluir fotos, vídeos e publicações.

Avaliadores docentes e discentes são selecionados por sua experiência em ensino e gestão



Oficinas de capacitação
Aprendizado sob supervisão
Educação Permanente



Visita de avaliação externa

Reuniões: dirigentes, núcleo docente estruturante, núcleos de pesquisa, de extensão, de apoio e suporte ao estudante e comissão própria de avaliação

Grupos focais: estudantes e docentes

Plenárias: estudantes e docentes

Encontros: representantes da comunidade e serviço de saúde

Visitas aos cenários de aprendizagem





Relatório enviado a cada curso de medicina



SISTEMA DE ACREDITAÇÃO
DE ESCOLAS MÉDICAS
DEFENDENDO A ÉTICA E O QUALIDADE DO CARIÓTIPO



RELATÓRIO DO PROCESSO DE ACREDITAÇÃO

Processo de Acreditação	23 / 2015	Data	07/10/2016
Instituição de ensino	UNIVERSIDADE POSITIVO		
Cidade	Curitiba	Estado	PR
Equipe de Avaliação	Patricia Zen Tempski (Coordenador do Grupo de Avaliadores)		
	FELIX HECTOR RIGOLI (Avaliador do SAEME)		
	Fernanda Brenneisen Mayer (Avaliador do SAEME)		
Comissão de Acreditação	Carlos Rodrigues da Silva Filho		
	Ludeni de Oliveira Contorno		
	Milton de Arnuda Martins		
	Patricia Zen Tempski		

DIMENSÃO GESTÃO EDUCACIONAL

Indicador	Conceito	Avaliação Qualitativa
1. 01 Responsabilidade social	Suficiente	Responsabilidade Social da escola médica pode ser definida como uma decisão institucional de contribuir para a construção de uma sociedade mais justa e sustentável, expressada em ações que resultem em benefício da coletividade interna e externa à Instituição de Ensino Superior (IES). Esse compromisso firmado entre a comunidade acadêmica e a sociedade deve ser parte da Missão da IES e nela estar firmado. Das ações apresentadas como de evidências da responsabilidade social da IES destacam-se: 1. Oferta de cuidado na atenção primária, secundária e terciária a partir de atividades de ensino supervisionadas por docentes; 2. Apoio ao desenvolvimento do distrito sanitário; 3. Projetos conjuntos com Secretarias Municipais de Saúde dos municípios.

Saeme: Cursos de medicina envolvidos no processo de acreditação



61 cursos de medicina inscritos
32 acreditados
15 em processo

Rede de boas práticas educacionais

[APRESENTAÇÃO](#) [PROCESSO DE ACREDTAÇÃO](#) [INSTRUMENTO DE AVALIAÇÃO](#) [REFERÊNCIAS](#) [CURSOS ACREDITADOS PELO SAEME](#) [NOTÍCIAS](#) [PUBLICAÇÕES](#) [GALERIA DE FOTOS](#) [BOAS PRÁTICAS](#) [DEPOIMENTOS](#) [FALE CONOSCO](#)

Boas Práticas

Reconhecemos como "Boas Práticas Educacionais" métodos, estratégias, programas, materiais didáticos, modelos de gestão, modelos de cuidado, estratégias de apoio aos estudantes, ações de desenvolvimento docente, práticas de ensino inovadoras, ambientes de ensino, ações de responsabilidade social, estímulo a cultura e a pesquisa, que direta ou indiretamente contribuam com o aprimoramento da qualidade da formação médica.

O Sistema de Acreditação de Escolas Médicas tem como um dos seus objetivos formar uma rede colaborativa entre as escolas médicas, que possibilite a troca de experiência e socialização de soluções criativas e inovadoras, no processo de ensino-aprendizado, de forma a contribuir com a formação médica no Brasil.

Confira as boas práticas identificadas durante o processo de acreditação.



Com a palavra os cursos de medicina que já foram avaliados...

- A avaliação do processo do Saeme feita pelas instituições que já foram avaliadas tem sido excelente.
- Vários coordenadores de curso afirmam que o relatório do Saeme tem um grande impacto na gestão do curso.
- A análise dos relatórios de acompanhamento, que são enviados a cada dois anos, revela um grande impacto do Saeme no estímulo a aperfeiçoamentos dos cursos de medicina que estão no sistema.



ECFMG[®]

EDUCATIONAL COMMISSION FOR
FOREIGN MEDICAL GRADUATES

2023 accreditation

A partir de 2023, para se inscrever para a certificação pelo ECFMG, haverá a obrigatoriedade de ser um estudante ou graduado de uma escola médica acreditada. Mais especificamente, a escola deve ser acreditada por uma agência acreditadora reconhecida oficialmente pela World Federation of Medical Education (WFME).

O Programa de Reconhecimento da WFME é o único programa aceito atualmente pelo ECFMG para o reconhecimento de agências acreditadoras de escolas médicas.

Desta forma, com início em 2023, as escolas médicas terão que ser acreditadas por uma agência acreditadora reconhecida pela WFME se desejarem garantir aos seus estudantes e graduados que serão elegíveis para a certificação pelo ECFMG.

Motivos da decisão do ECFMG, segundo William Pinsky presidente do ECFMG


- Qualidade heterogênea dos cursos de medicina e dos sistemas de acreditação
- Aumento explosivo no número de cursos de medicina
- Práticas questionáveis (e desonestas) de algumas escolas médicas



WFME Policy on Accrediting Agencies that are eligible to apply for WFME Recognition

The WFME Recognition Committee recognises accrediting agencies that have the authority to accredit education programmes or schools that award the MD degree or equivalent medical qualifying degree.

The following types of agencies are eligible to apply for WFME recognition:

- a) Government entities
- b) Entities that are authorised or recognised by the government (either or both of the Ministry of Health and Ministry of Education) where the school is located
-  c) Entities that are authorised or recognised by an appropriate professional or scientific association

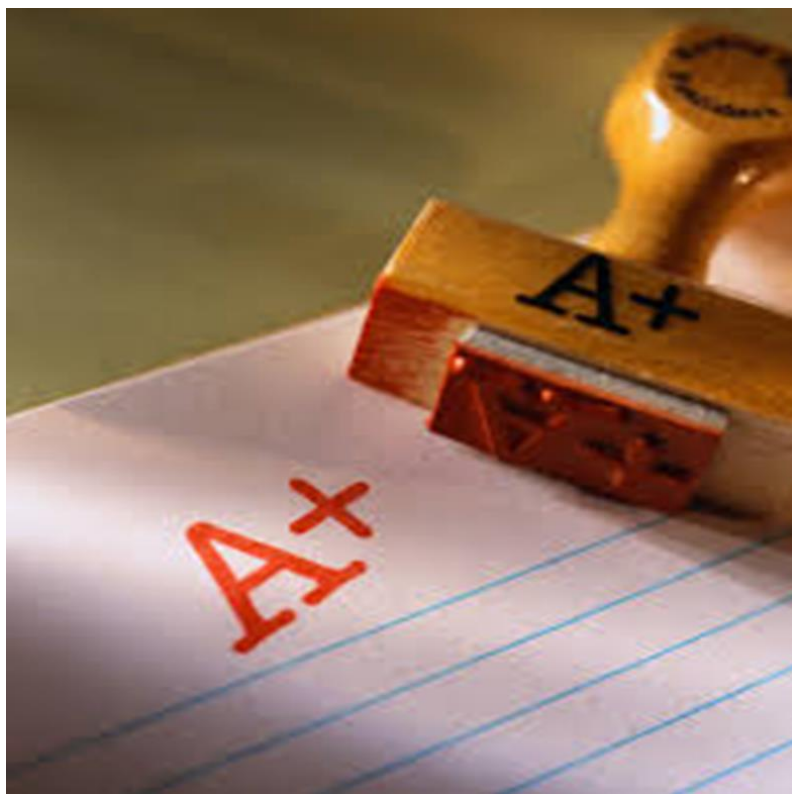
Recognition of an accrediting agency by the WFME Recognition Committee confers the understanding that an agency has been deemed to be credible in its policies and procedures to assure the quality of medical education in the programmes and schools that it accredits.

Futuro do Saeme

- Deverá ter condições de avaliar, com excelência, todos os cursos de medicina que se inscreverem.
- Financiamento será compartilhado com os cursos de medicina que se inscreverem.
- Será criada a acreditação provisória, para cursos de medicina que ainda não formaram a primeira turma.
- Inclusão de representantes de diretores, entidades estudantis, comunidade...
- Colaboração com os SINAES



“A avaliação deve ser inclusiva, dialógica e gerar autonomia. Se entendida como oportunidade de aprendizagem e desenvolvimento terá impacto positivo”.



Patricia Tempski e Milton Martins, 2015



www.saeme.org.br
saeme@portalmedico.org.br