



Medicina e o Cenário Político Atual



Mílton de Arruda Martins
Faculdade de Medicina da Universidade de São Paulo

A Natureza das Coisas (Accioly Neto)

Se avexe não

Amanhã pode acontecer tudo inclusive nada

Se avexe não

A lagarta rasteja até o dia em que cria asas

Se avexe não...



Conjuntura para a Saúde no Brasil

- Crise política e econômica: os gastos públicos com a atenção à saúde são insuficientes e estão sendo reduzidos nas esferas federal, estadual e municipal.
- Necessidade de defesa do SUS como patrimônio da Sociedade Brasileira, não podendo ser objeto de negociações políticas.
- Risco de retrocesso de várias conquistas democráticas e sociais da Sociedade Brasileira, incluindo o direito à saúde.



Pressa em resolver problemas crônicos

- Decisões são tomadas de forma apressada, sem ampla discussão e rapidamente transformadas em lei.
- Entidades médicas e instituições de ensino têm sido muitas vezes excluídas das discussões e decisões.
- Evidências científicas existentes, nacionais e internacionais, têm sido pouco consideradas.
- Lei do “Mais Médicos”
- Novas Diretrizes Curriculares
- Mudanças na formação de graduação e Residência Médica poderão ter impacto oposto ao pretendido.

Cenário dos Cursos de Medicina no Brasil na próxima década

- Grande e desnecessária expansão de vagas e cursos de Medicina;
- Haverá entre 250 e 350 cursos de Medicina no país;
- Muitos cursos não possuirão infraestrutura, corpo docente qualificado, hospitais e rede de atenção à saúde suficiente para a prática;
- As mensalidades dos cursos novos serão elevadas e muitos só subsistirão com subsídio do Governo Federal (Prouni e Fies).

Cenário dos Cursos de Medicina no Brasil na próxima década

- Grande e desnecessária expansão de vagas e cursos de Medicina;
- Haverá entre 250 e 300 cursos de Medicina no país;
- Muitos cursos não possuirão infraestrutura, corpo docente qualificado, hospitais e rede de atenção à saúde suficiente para a prática;
- As mensalidades dos cursos novos serão elevadas e muitos só subsistirão com subsídio do Governo Federal (Prouni e Fies).
- **Quem vai garantir a sua qualidade?**
- **Uma avaliação independente será de alto interesse para a Sociedade Brasileira.**

Médicos/1000 habitantes

Regiões (OMS)

África	0,27
Américas	2,15
Sudeste Asiático	0,59
Europa	3,21
Mediterrâneo Oriental	1,27
Pacífico Ocidental	1,55
Brasil	1,89

World Health Statistics 2015 (WHO)

Médicos/1000 habitantes em alguns estados brasileiros

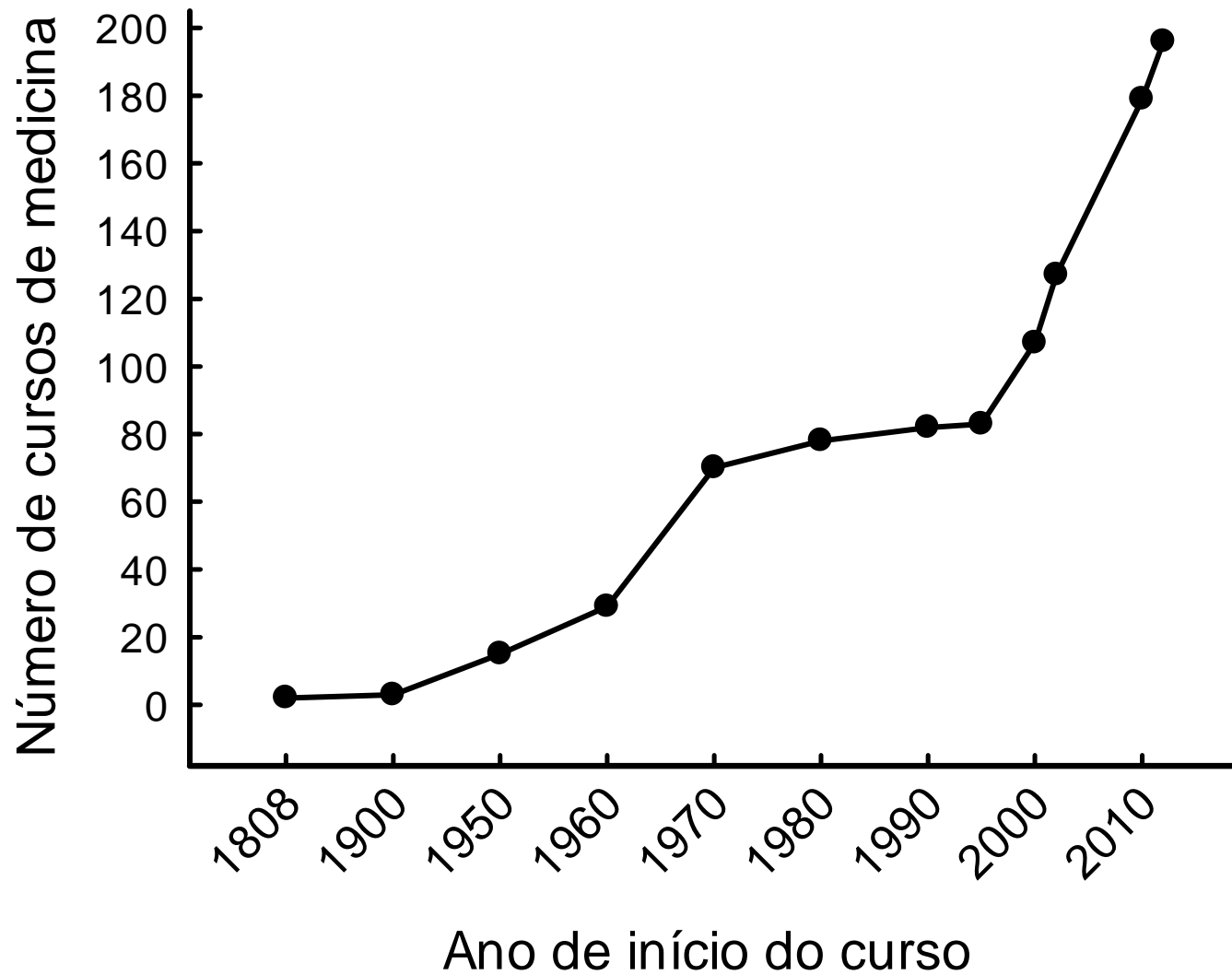
Estado	
Maranhão	0,64
Pará	0,80
Acre	0,92
Piauí	0,94

Estado	
Distrito Federal	3,83
Rio de Janeiro	3,52
São Paulo	2,50
Rio Grande do Sul	2,31

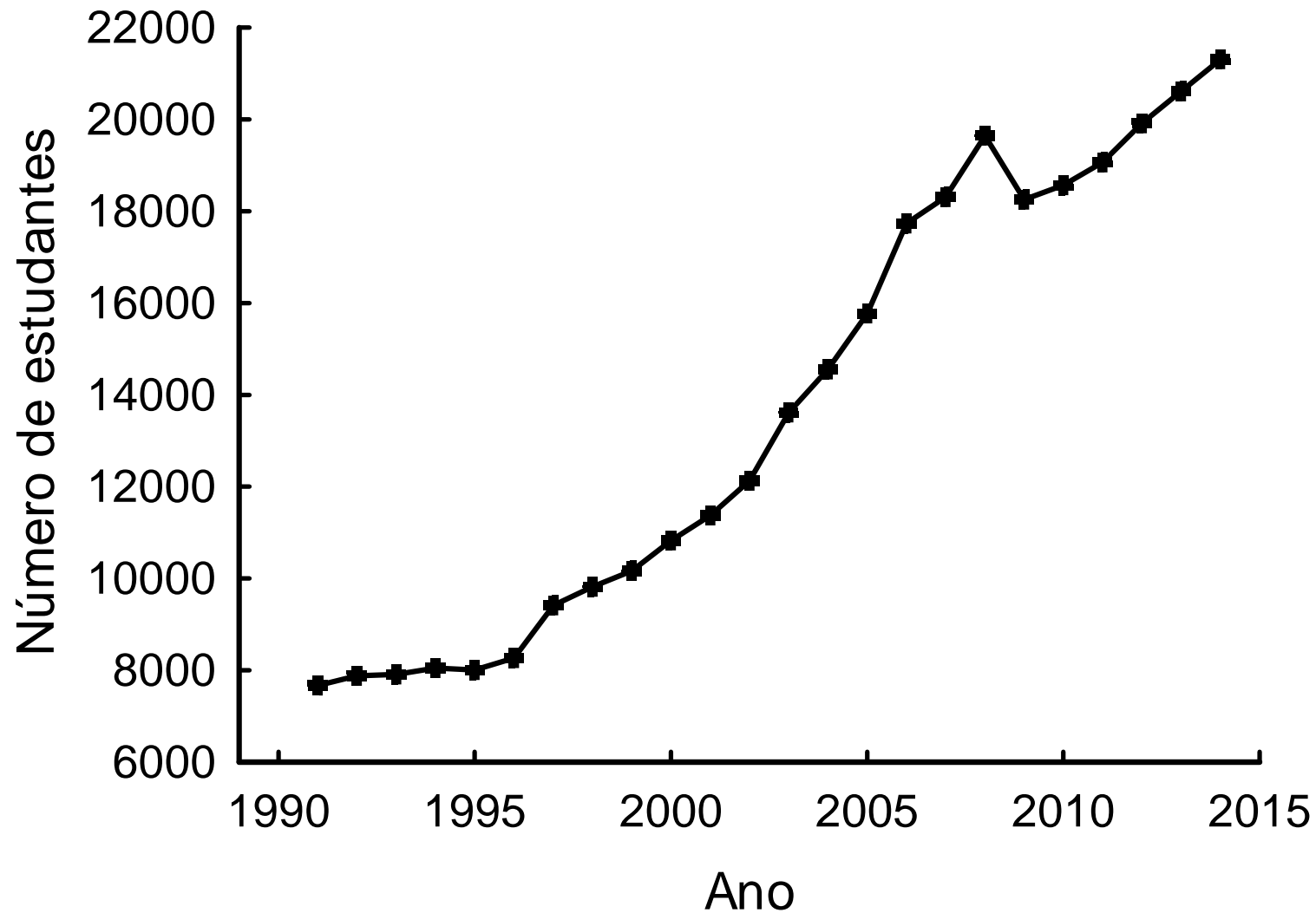
Brasil: distribuição desigual dos médicos (e demais profissionais de saúde)

- Número total de médicos não é suficiente para as necessidades da sociedade.
- Essa situação é agravada pela distribuição desigual entre:
 - Regiões do país;
 - Municípios maiores e menores;
 - Áreas centrais e periféricas das regiões metropolitanas;
 - Setor público e setor privado.

Cursos de Medicina no Brasil (257)



Alunos do primeiro ano dos Cursos de Medicina (23.469 vagas)



Cursos de Medicina no Brasil (públicos e privados)

	Número de cursos	Porcentagem do total
Privados	145	56,4%
Públicos	112	43,6%
Federais	69	26,9%
Estaduais	32	12,5%
Municipais	11	4,3%

Projeção do número de médicos (Médicos trabalham 45 anos)

Década	Número de médicos	Médicos/1000 habitantes
2021-2030	478.000	2,2
2031-2040	595.000	2,7
2041-2050	707.000	3,3
Máximo	850.000	4,9

Cálculos Simples

- População Brasileira – **200 milhões** de pessoas
- Alunos ingressantes anualmente em cursos de Medicina – **24.000**
- Taxa de titulação – **95%**
- Porcentagem dos médicos que exerce sua profissão – **95%**
- **21.600 novos médicos por ano** no país exercendo sua profissão
- **0,1 médico novo por 1000 habitantes/ano**
- Os médicos trabalham **43 anos**
- **4,3 médicos/1000 habitantes** no Brasil, no equilíbrio

Conclusão Parcial

- O grande desafio hoje não é aumentar o número de cursos ou estudantes de Medicina, mas garantir a qualidade de sua formação.
- Essa prioridade com relação à qualidade da formação se aplica também na especialização médica, em especial a Residência Médica.
- A expansão necessária dos Programas de Residência Médica deve ser baseada na qualidade dos programas e nas necessidades de especialistas nas mais variadas áreas.

Sistema de avaliação e acreditação
dos cursos de medicina brasileiros, sob
a coordenação do Conselho Federal de
Medicina (CFM) e da Associação
Brasileira de Educação Médica (ABEM)



Metas do Sistema de Acreditação CFM-ABEM

- Dentro de um prazo de 36 meses (3 anos), implantar um sistema de avaliação e acreditação dos cursos de Medicina brasileiros, sob a coordenação do Conselho Federal de Medicina e da Associação Brasileira de Educação Médica.
- Nos primeiros 12 meses (1 de agosto de 2015 a 31 de julho de 2016), desenvolver um projeto inicial de acreditação de cursos de Medicina, atingindo 20 cursos de Medicina brasileiros.



The Liaison Committee on Medical Education is recognized by the U.S. Department of Education as the reliable authority for the accreditation of medical education programs leading to the MD degree.

This site uses cookies. [Find out more about our cookie policy](#) or [Accept cookies](#)

[About us](#) | [Education and training](#)

[Registration and licensing](#)

[Good medical practice](#) | [Concerns about doctors](#)

[Publications](#)



[For patients](#)



[For doctors](#)



[For employers](#)

[Check a doctor's registration status](#)

[Complain about a doctor](#)

[GMC Online for doctors](#)

[Revalidation](#)

News



[Seeking views on postgraduate medical training](#)

Joint consultation on framework to strengthen professional skills.



[Shaping the future of revalidation](#)

Doctors encouraged to complete survey.

[More news](#)

Site Highlights

[Join the conversation](#)

[Raising concerns](#)

[Patients' help](#)

Medical professionalism matters

General Medical Council

[Join the conversation](#)

The collaborative doctor: See what doctors from the South West told us, read our blog and take part in our poll.

Information For

[Medical students](#)

[Media](#)

Information About

[National training surveys](#)

[Consultations](#)

[Good medical practice](#)

[GMP in action - interactive scenarios](#)

[End of life care](#)

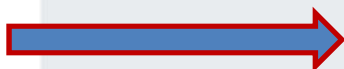
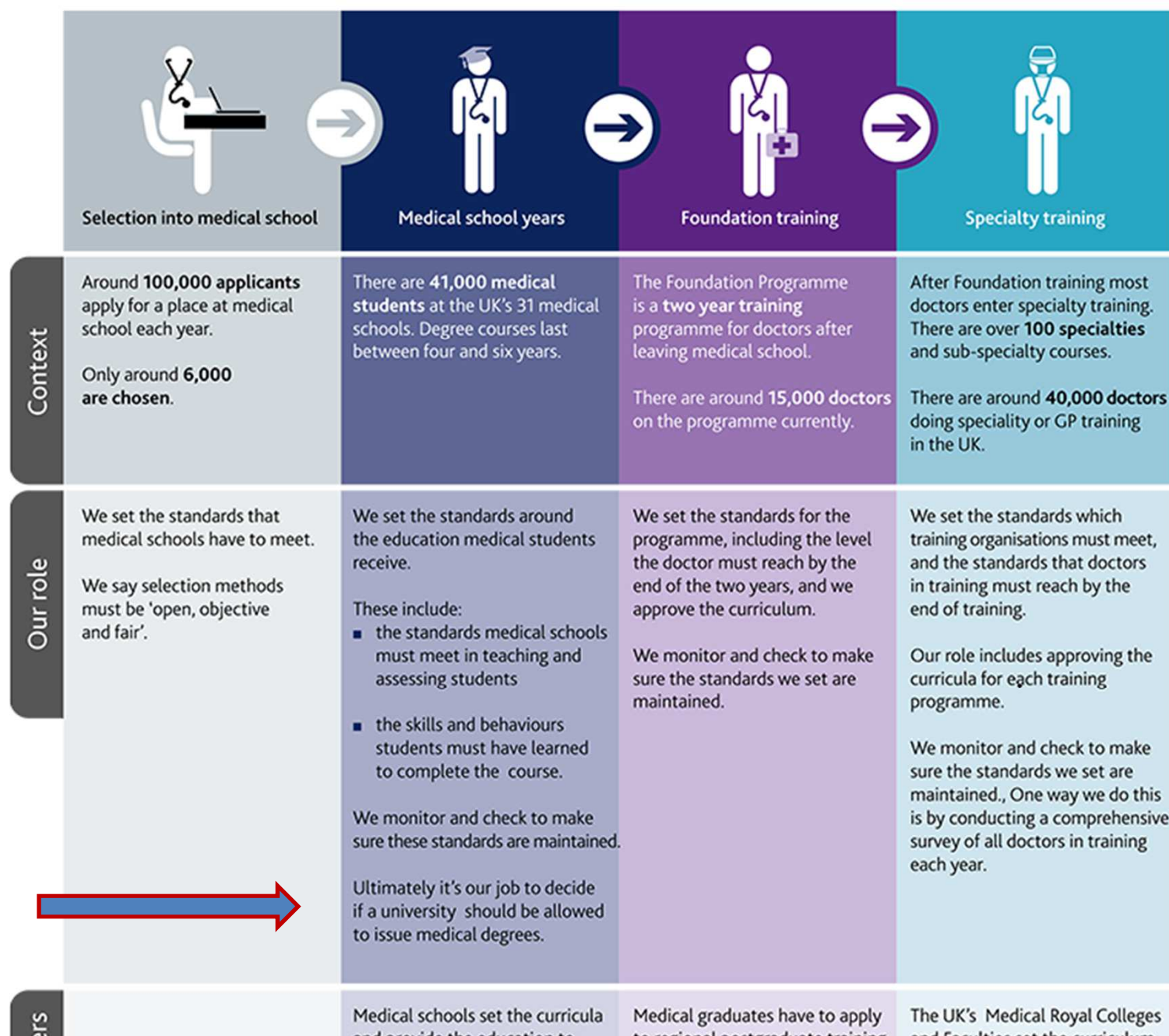
[Revalidation: Responsible officer protocol](#)

[Doctor hearing decisions](#)

Other headlines

[Pause](#)

Seeking views on postgraduate medical training: Joint consultation on framework to strengthen professional skills.



Sistema de Acreditação de Escolas Médicas (Saeme)

- Um subproduto importante do projeto será, a partir da identificação de áreas de excelência nos cursos de Medicina avaliados, criar uma rede de colaboração entre as diversas instituições de ensino, para que haja um aperfeiçoamento de todos os cursos de Medicina participantes do Saeme.

Projeto Acreditação CFM-ABEM

- A coordenação é feita por uma comissão de representantes das duas entidades.
- Será independente dos Governos Federal, Estadual e Municipal.
- A participação dos cursos de Medicina é voluntária.
- Com o tempo, será conquistada credibilidade entre os cursos de Medicina e na sociedade, passando a ser fundamental, para um curso de medicina ser socialmente reconhecido, ter a acreditação CFM-ABEM



**SISTEMA DE ACREDITAÇÃO
DE ESCOLAS MÉDICAS**
DEFENDENDO A ÉTICA E A QUALIDADE NO ENSINO



[APRESENTAÇÃO](#) [PROCESSO DE ACREDITAÇÃO](#) [INSTRUMENTO DE AVALIAÇÃO](#) [SAEME EM REDE](#) [REFERÊNCIAS](#) [FALE CONOSCO](#)

Apresentação

O Conselho Federal de Medicina (CFM) e a Associação Brasileira de Educação Médica (Abem), reafirmando seus compromissos com o exercício profissional ético e a formação de médicos competentes e adequados às necessidades do País, se unem para o desenvolvimento e implementação do Sistema de Acreditação dos Cursos de Medicina no Brasil (Saeme).

Ética, transparência, independência, qualidade e responsabilidade social são valores e compromissos que norteiam a iniciativa lançada em junho de 2015. Ancorado neste escopo, o Saeme inicia sua trajetória para oferecer à sociedade um sistema de acreditação para o ensino médico, inspirado em experiências de sucesso de vários países, como o Liaison Committee, processo oficial de acreditação de cursos médicos nos Estados Unidos e Canadá.

Acreditação é o reconhecimento formal da qualidade de serviços oferecidos por uma instituição, baseado em avaliação padronizada por um organismo independente, comprovando que ela atende a requisitos previamente definidos e que tem competência para realizar seu papel de modo eficaz e seguro, dentro de um processo transparente.

Assim, o Saeme nasce da demanda de maior participação das escolas médicas, das entidades profissionais e da sociedade no desenvolvimento de uma visão crítica sobre a qualidade da formação médica no Brasil, e da necessidade de apresentar à sociedade um processo de acreditação transparente e independente.

Neste site, é possível saber um pouco mais sobre o Sistema de Acreditação dos Cursos de Medicina no Brasil, conhecendo seu instrumento de avaliação, sua proposta de trabalho, seus fluxos operacionais e suas referências, entre outros aspectos. Você está convidado a fazer essa visita e testemunhar um marco histórico do ensino médico brasileiro.

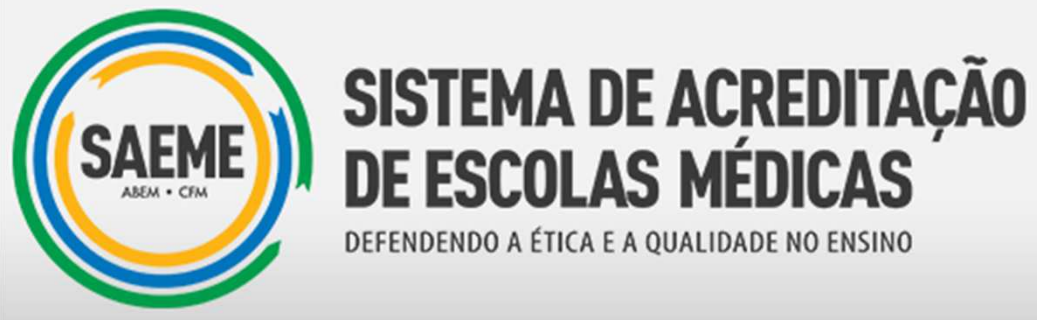


CONSULTA PÚBLICA
SAIBA MAIS

INSCREVA-SE

EQUIPE TÉCNICA
CLIQUE PARA CONHECER

INSTRUMENTO DE AVALIAÇÃO



Valores

- Qualidade
- Ética
- Transparência
- Independência
- Responsabilidade Social

Obrigado pela Atenção



Cabo da Boa Esperança
África do Sul



mmartins@usp.br